

KRIMINALPRÆVENTIV ENKELTSAGSBEHANDLING

Et fælles og trygt liv for alle...



Albertslund Kommune



www.albertslund.dk/DKE

Forord

Som et led i Albertslund Kommunes målsætning om en tidlig, tværfaglig, helhedsorienteret og sammenhængende indsats på det kriminalpræventive område, blev landets hidtil mest ambitiøse strategi vedtaget af Kommunalbestyrelsen d. 9. december 2014. Strategien skal være med til at sikre en fælles helhedsorienteret tilgang for alle aktører på tværs af sektorer, institutioner, civile samfundsaktører og borgere.

Gennem oprettelsen af stabsenheden Den Kriminalpræventive Enhed (DKE) sikres kvaliteten og retningen ved at samle de fleste indsatser omkring misbrug og forebyggelse af kriminalitet under én fælles ledelse. Med denne organisatoriske systematisering og faglige specialisering indenfor de væsentligste forebyggelsestekniske fagområder, sigtes til at borgere i Albertslund skal kunne få et godt og langt liv fri for kriminalitet og misbrug - det være sig som offer, pårørende, gerningsperson eller borgere der føler sig utrygge i deres nærmiljø.

Med strategien har Albertslund Kommune udviklet en samlet model for kriminalitetsforebyggelse. Den skal sikre koordination, hurtig indsats og både proaktiv og reaktiv forebyggelse.

Under fokusområdet 1) *Sammenhæng og forebyggelse*, initiativ nr. 3. *Koordination af den individorienterede indsats*, ønsker Kommunalbestyrelsen at implementere enkeltsagsbehandling som metode for det individorienterede arbejde på børne-, unge- og voksenområdet. Det skal sikre skriftlighed, ansvars- og rollefordeling, formalisering, retssikkerhed for borgeren og en skærpet præcision i sagsbehandlingen.

Enkeltsagskonceptet er udarbejdet af Den Kriminalpræventive Enhed (DKE) i tæt samarbejde med ledere og medarbejdere fra resten af organisationen, og konceptet tilrettes løbende.

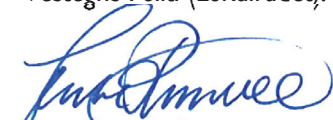
Der arbejdes efter en klassifikationsprocedure, hvor hver enkeltsag indplaceres i forhold til karakteren af den konkrete adfærd eller livssituation der gør sig gældende.

For at understøtte at enkeltsagsbehandlingen til enhver tid lever op til de retssikkerhedsmæssige kriterier der følger af god forvaltningsskik på det kriminalpræventive område, er der for Niveau I- sager udarbejdet en DKE-Journal og for Niveau II og III-sager en DKE-Sag.

Endelig præciseres de juridiske forhold vedrørende registrering, samt opbevaring og arkivering af henholdsvis DKE-Journal og DKE-Sag.

Den Kriminalpræventive Enhed, december 2015

Via indstilling til Styregruppen for det kriminalpræventive samarbejde mellem Albertslund Kommune og Københavns Vestegns Politi (Lokalrådet).



Jette Runchel
Kommunaldirektør



Kasper Fisker
Leder af DKE
Næstformand for Styregruppen (Lokalrådet)



Bjarne Nisted
Vicepolitiinspektør
Formand for Styregruppen (Lokalrådet)

INDHOLD

1. DET KRIMINALPRÆVENTIVE ARBEJDE I ALBERTSLUND	
a. Den Kriminalpræventive Enhed	4
b. Den kriminalpræventive organisering	5
2. SAGENS GANG	
a. Identifikation	7
b. Attestation	7
c. Undersøgelse og vurdering	7
d. Fordeling og visitation	8
e. Indsatsforløb	9
3. ENKELTSAGSBEHANDLINGENS NIVEAU I-III	
a. Niveau I: Risikoadfærd	11
b. Niveau II: Kriminalitet	13
c. Niveau III: Kvalificeret kriminalitet	15
4. PARTER I ENKELTSAGSBEHANDLINGEN	
a. Deltagere i enkeltsagsbehandlingen	17
b. Deltagere i akutberedskabet	18
5. REGISTRERING OG OPBEVARING	
a. DKE-Journal	19
b. DKE-Sag	19

Bilag 1:	Samtykke og underretning af forældre
Bilag 2:	Information om Persondataloven
Bilag 3:	Information om Retsplejeloven
Bilag 4:	DKE-Sag
Bilag 5:	DKE-Journal
Bilag 6:	Samtykkeerklæring (eksempel)

I. DET KRIMINALPRÆVENTIVE ARBEJDE I ALBERTSLUND

a. DEN KRIMINALPRÆVENTIVE ENHED

Koordinationen af det kriminalitetsforebyggende samarbejde i Albertslund Kommune, varetages af stabsenheden Den Kriminalpræventive Enhed (DKE).

Målet med kommunens kriminalpræventive strategi¹ er gennem en målrettet indsats at forebygge kriminalitet og skabe mere tryghed for alle byens borgere. Det gør DKE gennem en systematisk og evidensbaseret tilgang til det forebyggelsestekniske fagfelt, hvorfor enheden er organiseret i to koordinatorområder og et borgervendt team:

- *Proaktivt koordinatorområde* for opbygning af resiliens (social kapital, tillid og tryghed, kompetenceudvikling, forskning, kommunikation, outreach og lokalmiljø),
- *Reaktivt koordinatorområde* for enkeltsagsbehandling (undersøgelse, afklaring, handleplaner, exit, løsladelse samt socialfaglig og -retlig kvalitetssikring).
- *Operativt pædagogisk team* for opsøgende og individorienteret relationsarbejde og outreach (mentorindsats samt tryghedsskabende og tillidsopbyggende pædagogisk virksomhed).

Det proaktive koordinatorområde – om at opbygge robusthed, trivsel og tryghed

Det proaktive koordinatorområde varetager opbygningen af robusthed (resiliens) i Albertslunds bydele. Resiliens er vigtigt i forhold til at sikre at individer, fællesskaber og lokalmiljøer ikke lader sig påvirke negativt af u hensigtsmæssige lokale eller globale strømninger og trusler. Her er således fokus både på trivsel for den enkelte, social kapital for fællesskaberne, samt tillid og tryghed i byrum og nærmiljø. Læreplaner i skolerne, kapacitetsopbygning af fagfolk, kriminalpræventiv indretning af byens rum og kontakt til civile samfundsaktører (outreach), er væsentlige redskaber i den proaktive værktøjskasse.

Det reaktive koordinatorområde – om at forebygge gentagen kriminalitet

Det reaktive koordinatorområde varetager forebyggelsen af gentagen kriminalitet og tilbagefald til ny kriminalitet ved, i samarbejde med andre myndigheder, at afklare den enkelte borgers behov, udarbejde kriminalpræventive handleplaner og føre tilsyn med de tiltag der er iværksat. I de lovhjemlede kriminalpræventive samarbejdsstrukturer DKE gør brug af i enkeltsagsbehandlingen, deltager, foruden politi og sociale myndigheder, endvidere skolemyndigheder (SSP), social- og behandlingspsykiatrien (PSP) og Kriminalforsorgen (KSP), jf. Retsplejeloven §§ 114-115a. I Albertslund Kommune kan forvaltningsområderne Arbejdsmarked, Erhverv & Ydelser, By, Kultur & Fritid, Sundhed, Pleje & Omsorg samt Dagtilbud ligeledes inddrages.

Myndighederne i SSP, PSP og KSP-samarbejderne kan indbyrdes dele information om enkeltpersoner, hvis det må anses for nødvendigt af hensyn til myndighedernes varetagelse af deres opgave på det kriminalitetsforebyggende område. Oplysningerne må i forbindelse med det kriminalitetsforebyggende samarbejde ikke videregives med henblik på politimæssig efterforskning af straffesager.

Det operative pædagogiske team – om at motivere gennem relationen

Kontakten til – og samarbejdet med – borgerne foregår som udgangspunkt gennem et operativt team af kriminalpræventive pædagogiske medarbejdere, der varetager en række relationsopbyggende opgaver. Teamet fungerer målrettet som sikkerhedsnet i forhold til de børn, unge og voksne der falder udenfor de etablerede kommunale eller foreningsmæssige tilbud, eller som på anden måde mangler tilknytning til et gensidigt forpligtende og udviklende fællesskab. Det gør teamet ved at have fokus på at ”binde” de

¹ Strategi for fremtidens kriminalpræventive indsats i Albertslund Kommune

forskellige pædagogiske rum sammen, gennem motivation og hjælp til bl.a. fritidsjobs, og endelig som mentorer i forlængelse af enkeltsagskoordinationen.

Teamet understøtter desuden DKE's outreach-opgaver, herunder etablering og vedligeholdelse af kontakt til foreningsliv, afdelingsbestyrelser, religiøse organisationer og enkeltpersoner i forlængelse af resilienskoordinationen.

Genoprettende praksisser og motiverende samtaler udgør en væsentlig del af den anvendte pædagogiske metode i teamet.

b. DEN KRIMINALPRÆVENTIVE ORGANISERING

Kredsrådet

Efter retsplejelovens §111 er der i hver politikreds etableret et Kredsråd. Kredsrådet er den formelle ramme om samarbejdet mellem politiet og kommunerne på ledelsesniveau og består af politidirektøren, der er formand og borgmestrene i de kommuner som politikredsen omfatter. Andre kan deltage i kredsrådsmøder efter behov. Kredsrådet afholder mindst 4 møder om året. Politikredsen er sekretariat for Kredsrådet og forbereder således møderne.

Kredsrådet drøfter spørgsmål af almindelig karakter vedrørende politiets virksomhed og organisation.

Kredsrådet drøfter endvidere kriminalitetsudviklingen og samarbejdet mellem politiet og lokalsamfundet.

Lokalrådet (Styregruppen)

Det øverste lokale forum for samarbejdet mellem den enkelte kommune og politikredsen er Lokalrådet, der består af lederen af lokalpolitiet, der er formand, lederen af DKE, der er næstformand samt udvalgte afdelingschefer fra kommunen. Formålet med Lokalrådet er at sikre, at de overordnede rammer og mål med hensyn til konkret kriminalitetsbekæmpelse og den kriminalpræventive indsats udmøntes lokalt i de enkelte kommuner, samt i øvrigt at fremme det løbende samarbejde om løsningen af lokale kriminalitetsproblemer. Lokalrådet afholder mindst 4 møder om året. Politikredsen er sekretariat for Lokalrådet og forbereder således møderne.

I Albertslund Kommune fungerer Lokalrådet samtidig som styregruppe for det kriminalitetsforebyggende samarbejde.

Operativgruppen

For at sikre effektiv programmering og operationalisering af politiske og strategiske beslutninger, er der etableret en operativgruppe på ledelsesniveau som arbejder på direkte ledelsesmandat fra Styregruppen. Operativgruppen afholder mindst 4 faste møder om året. DKE er sekretariat for Operativgruppen og forbereder således møderne.

Operativgruppen spiller endvidere en vigtig rolle i enkeltsagsbehandlings Niveau III-sager. Her vurderer DKE i hvert tilfælde hvilke medlemmer af Operativgruppen der skal indkaldes til drøftelse af den konkrete sag. De indkaldte operativgruppemedlemmer kan af hensyn til sagens oplysning medbringe relevante medarbejdere. På baggrund af sagens oplysning fordeles ansvar og opgaver, ligesom budget- og tidsmæssige rammer bestemmes.

Lokalmødet

Det brede netværk af medarbejdere med direkte indflydelse på det kriminalpræventive arbejde i Albertslund Kommune indkaldes mindst 4 gange årligt til en drøftelse af bevægelser og tendenser i skoledistrikter, kluboplade, lokalmiljøer og særlige risikogrupper. Desuden stilles skarpt på forskellige temaer fra forskningsverdenen, ligesom DKE's kvartalsrapport vedr. det aktuelle kriminalitetsbillede fremlægges. Alle med interesse for feltet kan deltage på mødet.

Samarbejdet i enkeltsagsbehandlingen

Udover de nævnte mødefora afholdes desuden møder i forbindelse med enkeltsagsbehandlings forskellige niveauer. Her er tale om Koordinationsmøder og Ungekoordinationsmøder (Niveau I), Sagsmøder (Niveau

II), Operativgruppemøder (Niveau III), Netværkssamråd, Netværksmøder, mv. Det er dette samarbejde i behandlingen af enkeltsager, der er redegjort for i det følgende.

2. SAGENS GANG

a. IDENTIFIKATION

Identifikation af målgrupper for DKE's virksomhedsområde indbringes til behandling i DKE, enten af enhedens eget operative pædagogiske team, eller fra eksterne parter i- og udenfor kommunen. Der kan fx være tale om

- risiko for kriminalitet hos enkeltindivider eller grupper,
- borgere der føler sig utrygge i deres nærmiljø,
- bekymringer fra pårørende til børn og unge der ikke er i trivsel,
- anholdte personer eller andre der ifølge politiets døgnrapport har haft kontakt til politiet,
- udslusning af unge fra de sikrede institutioner,
- løsladelse af unge fra Kriminalforsorgens institutioner,
- udtalelser fra skoler, klubber og daginstitutioner vedr. bekymring for elever og brugere, eller
- bekymring for borgere der falder indenfor målgruppen af PSP (psykiatri, sociale myndigheder og politi-samarbejdet)

b. ATTESTATION

Når sagen er indbragt, udarbejdes et sagsoplæg hvor bekymringen beskrives, og sagen journaliseres efter bekymringens alvor (se herom i kap. 2)

- Niveau I-sager: DKE-Journal
- Niveau II og III-sager: DKE-Sag

På baggrund af sagsoplægget indhentes godkendelse og fortsættelsespåtegning fra lederen i DKE. Godkendelsen gælder indsamling af yderligere oplysninger, samt informationsudveksling med andre myndigheder. Fortsættelsespåtegningen sætter rammer for under hvilke forudsætninger sagen igangsættes.

c. UNDERSØGELSE OG VURDERING

Forundersøgelse

Forundersøgelsen baseres på samtale med borgeren for at afdække behov, muligheder og potentialer. Det er også i forundersøgelsen at DKE afstemmer sagen med andre myndigheder, herunder eksempelvis Familieafsnittet, Jobcenteret, voksenområdet, politiet, skole og klubtilbud eller Kriminalforsorgen.

Klassificering

Enkelt-sager klassificeres i 3 niveauer afhængig af adfærdens karakter:

- I. Risikoadfærd (højrisiko for kommende kontakt til retssystemet)
- II. Kriminalitet (kriminell adfærd med karakter af gentagelse eller risiko herfor)
- III. Kvalificeret kriminalitet (fortløbende personfarlig, organiseret eller samfundstruende kriminell adfærd)

Vurdering af forebyggelsesperspektiv

Når sagen er indplaceret, udarbejdes en analyse der skal afdække forebyggelsesperspektivet i den pågældende sag. En afdækning af forebyggelsesperspektivet skal sikre en præcisering af, om sagen er forebyggelsesegnet og – i givet fald – hvordan den mest hensigtsmæssigt gribes an. Klassifikation og afdækning af forebyggelsesperspektiv udgør således en vurdering af

- følelsesmæssig tilknytning til nærmeste omsorgsgiver,
- tilknytning til nære sociale netværk og samfund,

- ressourcer og motivation, samt
- mål for eventuel indsats (med estimeret afslutningstidspunkt).

d. FORDELING OG VISITATION

Niveau I: Koordinationsmøde – skoledistriktet og relevante medarbejdere

Disse sager fordeles til et *Koordinationsmøde*, der løbende afholdes i hvert skoledistrikt.

Alle deltagere kan indbringe sager til dagsordenen, men har ligeledes mulighed for at få sagen vurderet i DKE forinden. Er der enighed om den vurdering der er udarbejdet på baggrund af forundersøgelsen, skal skolen som udgangspunkt inddrage forældremyndighedsindehaver og/eller netværk² ved samtale i hjemmet eller andetsteds. På baggrund af samtalen besluttet om der skal

1. indledes et indsatsforløb, jf. Enkeltagskonceptet, om
2. andre muligheder kan komme på tale, eller om
3. sagen lukkes.

Er personen i alderen 16-18+ behandles sagen på *Ungekoordinationsmøde* under deltagelse af relevante myndigheder og institutioner og med DKE som koordinator.

Niveau II: Sagsmøde – DKE og relevante myndigheder

Disse sager fordeles til DKE, der sikrer indkaldelse af relevante myndigheder til et *Sagsmøde*.

Er den unge under 18 år, sker obligatorisk indkaldelse af Familieafsnittet, og det vurderes hvorvidt andre fagpersoner fra eksempelvis skole- eller klubområdet ligeledes bør indkaldes.

På Sagsmødet vil det blive besluttet hvorvidt der skal

1. afholdes hjemmebesøg eller møde med inddragelse af forældremyndighedsindehaver og/eller netværk, om der skal
2. afholdes *Netværkssamråd*³ eller *Netværksmøde* ved ansvarlig sagsbehandler og med deltagelse af forældremyndighedsindehaver og evt. relevante fagpersoner, jf. Enkeltagskonceptet, om
3. andre muligheder kan komme på tale, eller om
4. sagen lukkes.

Er personen 16-18+, sker, foruden indkaldelse af sagsbehandler med myndighedsansvar, desuden indkaldelse af andre relevante fagpersoner der i den konkrete sag vurderes at kunne bidrage til sagens oplysning og videre behandling.

Er personen løsladt eller prøveløsladt fra én af Kriminalforsorgens institutioner startes sagen op i *Koordinationsgruppen for God Løsladelse*.

Aftale og/eller underretning

Indkaldes til Netværksmøde, vil der på baggrund af mødet blive truffet aftale vedr. hvilket indsatsforløb der mest hensigtsmæssigt sikrer at den unge ikke begår yderligere kriminalitet.

Er sagen af en sådan karakter, at den unge bør imødekommes på mere komplekse og/eller multiple behov, eller vurderes det at samarbejde med hjemmet synes udelukket, kan der på baggrund af Netværksmødet udarbejdes en *social underretning*.⁴

Kriminalpræventiv handleplan

Indkaldes i forbindelse med behandlingen af Niveau II og III-sager til Netværkssamråd, vil der på baggrund af mødet blive udarbejdet en *kriminalpræventiv handleplan*⁵, der beskriver *indsatsforløbet*, herunder hvilke initiativer og handlepligter der kan modvirke tilbagefald eller yderligere kriminalitet.

² Jf. Serviceloven § 48

³ Jf. Serviceloven § 57c

⁴ Jf. Serviceloven § 153

Niveau III: Operativgruppemøde – DKE og relevante ledere

Disse sager fordeles til Operativgruppen, der via DKE sikrer indkaldelse af ledere og medarbejdere fra relevante myndigheder til et *Operativgruppemøde*. På mødet er det medarbejdernes ansvar at lave en sagsfremstilling, der er egnet til at understøtte indgåelsen af en forpligtende tværsektoriel aftale på ledelsesniveau. Det er ledernes ansvar at indgå forpligtende aftale, der kan iværksættes omgående. Sagerne kan være enkeltsager, men kan ligeledes angå geografiske fokusområder og omstændigheder der i øvrigt kræver akut koordineret handling. Angår sagen et hotspot, eller anden omstændighed der kræver akut handling, fordeles ansvar og roller for de tilstedeværende myndigheder. Er der tale om behandlingen af en enkeltsag, besluttet om der

1. afholdes Netværkssamråd (u. 18) ved ansvarlig sagsbehandler og med deltagelse af forældremyndighedsindehaver og evt. relevante fagpersoner, jf. Enkeltsagskonceptet, eller om
2. andre muligheder kan komme på tale.

e. INDSATSFORLØB

Indsats

Indsatsforløb skal tilrettelægges så de tager højde for personens

1. Risiko (lav, middel, høj)
2. Behov (enkle, multiple)
3. Modtagelighed (kognitive egenskaber)

Indsatsforløb kan variere i niveauet af frivillighed, men skal altid have et anerkendende og motiverende element indbygget.⁶

Revurdering, efterværn og evaluering

Når et indsatsforløb er iværksat, skal indsatsen følges op systematisk gennem revurdering og justering af praksis.

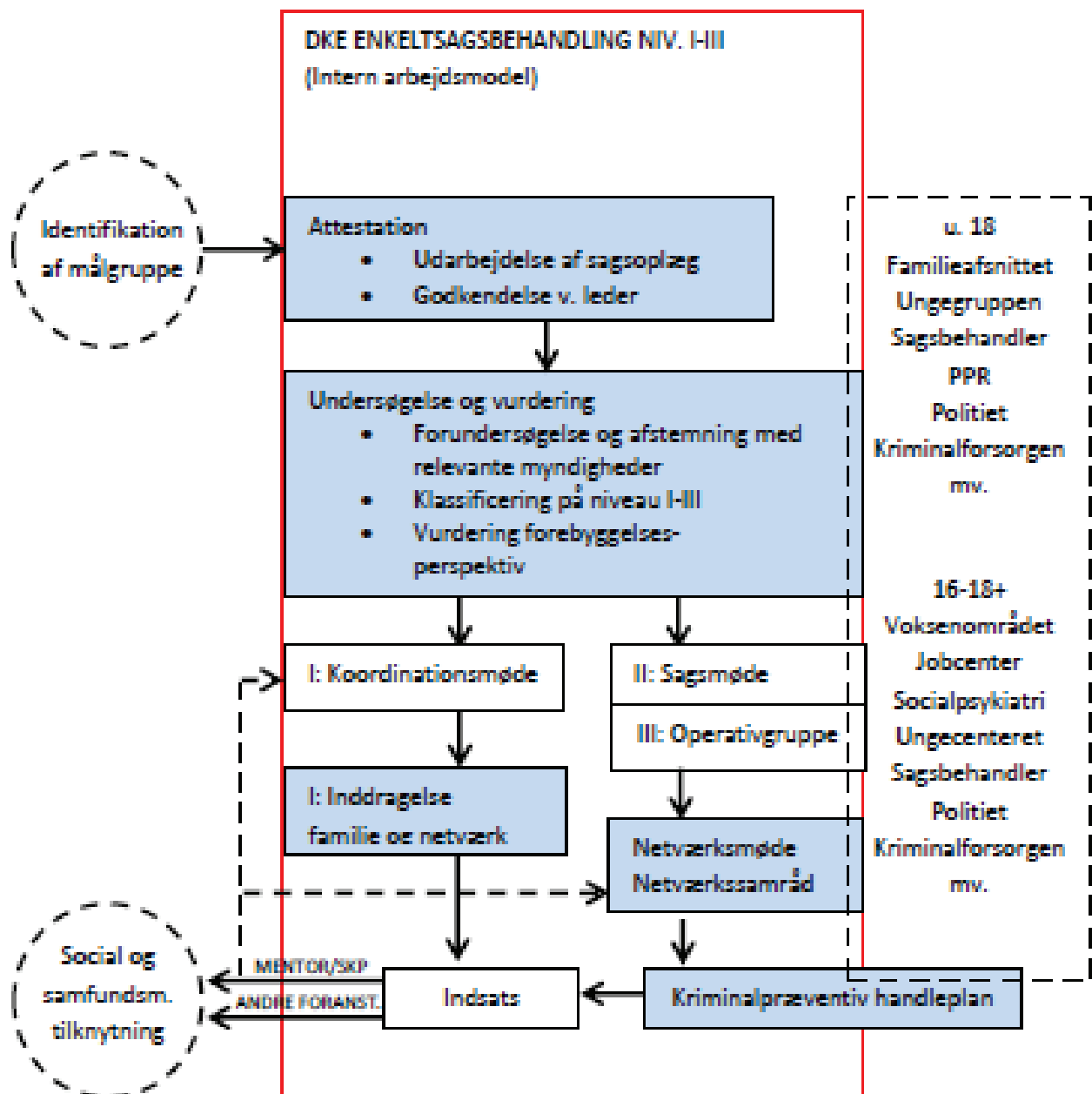
Ligeledes skal der inden opstart af enhver indsats, medregnes et efterværnsforløb, hvor personen understøttes i at stabilisere sin tilværelse, indlejre nye vaner, samt har let og uhindret adgang til de fagpersoner der er involveret i sagen.

Afslutning

Endelig lukkes sagen med en kort begrundelse for lukningen, et såkaldt *Lukkenotat*, som lægges på sagen.

⁵ Jf. Serviceloven §§ 140-141 samt § 57c, stk.2

⁶ Eksempelvis unge- eller forældre pålæg, der ledsages af en mentorkontakt



3. ENKELSAGSBEHANDLINGENS NIVEAU I-III

Det kriminalpræventive myndighedsnetværk i Albertslund arbejder ud fra en niveaudelt tilgang til enkeltsager. Der arbejdes ud fra parternes eksisterende faglige ansvarsområder, ligesom det til enhver tid vil fremgå hvem der har myndighedsansvaret i den enkelte sag. I sager der behandles i medfør af nærværende enkeltsagskoncept, tildeles DKE fornøden koordinations- og rådgivningskompetence til at DKE kan varetage sit myndighedsområde, herunder kvalitetssikring af behandlingen af de kriminalpræventive enkeltsager.

a. NIVEAU I: RISIKOADFÆRD

Disse sager er kendetegnet ved som udgangspunkt at være på bekymringsstadiet. Der er her ofte tale om risikoadfærd i form af gadeliv, tilknytning til eksempelvis ældre og mere udsatte grupperinger, eksperimenteren med stoffer og måske enkelte forhold med hærværk eller tyveri.

Identifikation af adfærd

Sager på dette niveau vedrører unge, som i forskellig sammenhæng har en bekymrende adfærd, fx.:

- Den unge observeres hænge ud på gaden sent om aftenen
- Den unge har ændret adfærd i fx skole og klub – herunder mange udeblivelser
- Der er mistanke om kriminalitet
- Den unge har bekymrende adfærd og begår grænseoverskridende handlinger overfor andre
- Den unge ses i periferien af utryghedsskabende ungegrupperinger
- Den unge registreres i forbindelse med kriminelle voksen-grupperingers manifestationer og aktiviteter
- Den unge færdes omkring hashmiljøer, ryger hash eller har tidlig debut med alkohol
- Den unge viser tegn på mistriksel
- Den unge viser begyndende accept af vold, chikane eller kriminelle metoder
- Den unge tiltrækkes i stigende grad til radikaliserede ideologiske fællesskaber (eksempelvis på sociale medier)
- Den unge har begået enkelte lovbrud, fx butikstyper, brugstyveri, hærværk, simpel vold
- Den unge har truet andre på fx sociale medier

Disposition

1. Sagen bringes for førstkommande Koordinationsmøde eller Ungekoordinationsmøde
2. Der initieres dialog med og kontakt til den unge og evt. forældremyndighedsindehaver inden 10 arbejdsdage
3. Det vurderes, om der skal aflægges hjemmebesøg, eller om den unge samt forældre skal indkaldes til samtale
4. Der kan indgås aftaler med forældre om hjemkomsttidspunkter, pasning af skolegang, behov for støtte i skolen og hjælp til at komme i gang med et hensigtsmæssigt fritidsliv
Unge i alderen 16-18+ kan endvidere gives relevant vejledning og støtte i forhold til at komme i gang med, eller blive fastholdt i, praktikforløb/læreplads, ungdomsuddannelse, fritidsjob eller arbejde
5. For unge over 18 år kan ydes mentorstøtte fra DKE, som tilbud i forbindelse med personens *Min plan*, som udarbejdes af Jobcenter.⁷

⁷ Jf. Beskæftigelsesindsatsloven kapitel 9

Ansvarsfordeling

- Skolelederen er ansvarlig for at indkalde og sammensætte Koordinationsmødet på en sådan måde at de involverede fagpersoner og mødets dagsorden i fornødent omfang og mest hensigtsmæssigt imødekommer behovet i distriktet.
- Den kriminalpræventive koordinator fra DKE yder koordinationsstøtte, forebyggelsesteknisk rådgivning, og fører DKE-Journal
- Klubområdet kan være repræsenteret med henblik på sagens oplysning og evt. handlemuligheder
- Skoledistriktet er tildelt én fast kriminalpræventiv polititjenestemand pr. skoledistrikt, som har til opgave at bidrage med konkrete politifaglige vurderinger samt relevante udtræk fra politiets registre. Vedkommende lokalbetjent kan deltage i forældremøde, hjemmebesøg og andre tiltag efter vurdering af hensigtsmæssighed og behov herfor
- Socialrådgiver kan deltage i forældremøde eller hjemmebesøg efter vurdering af behov herfor
- PPR kan deltage efter vurdering af behov herfor
- PSP kan deltage efter vurdering af behov herfor (18+)
- Arbejdsmarked, Erhverv & Ydelser (Jobcenteret) kan kontaktes i forhold til relevant tilbud om eksempelvis fritidsjob og praktik
- Arbejdsmarked, Erhverv & Ydelser (Borger- og Ydelsescenteret) kan kontaktes i forhold til relevant tilbud om kontanthjælp, bolig, mv.
- By, Kultur & Fritid kan kontaktes i forhold til udvalgte enkeltsager med henblik på efterfølgende brobygning til kultur- og fritidsliv
- Er personen over 18 år og registreret som aktivitetsparat modtager af uddannelseshjælp overdrages koordinationskompetencen til DKE. Den koordinerende sagsbehandler skal sikre, at borgeren får tilbudt en helhedsorienteret indsats.⁸

Koordinationsmødet

Sagerne behandles på Koordinationsmødet som en del af skolens almindelige virksomhed.

Koordinationsmødet afholdes typisk én gang om måneden og understøttes af DKE og Lokalpolitiet. Der kan udpeges en tovholder fra sag til sag.

Sager kan enten fremgå af dagsordenen eller kan rejses på mødet, og alle parter kan initiere. Der sker opfølgning på sager, hvor der er foretaget hjemmebesøg eller afholdt samtale, på næste koordinationsmøde. Mødedeltagerne beslutter derefter om der foretages yderligere, eller om sagen skal lukkes.

Er personen 16-18+ afholdes Ungekoordinationsmødet i rette regi hos nærmeste fagpersoner, dog altid med inddragelse af DKE og evt. sagsbehandler.

Skulle der i forbindelse med behandling af niveau I-sager opstå udfordringer i forhold til koordinering og/eller iværksættelse, kan orientering tilgå Operativgruppen, der herefter indgår de fornødne aftaler.

Registrering

På baggrund af Koordinationsmødets drøftelse af sager på Niveau I, føres en DKE-Journal, hvor alene følgende føres til referat:

- Sagens genstand (hændelse)
- Klassifikation (niveau)
- Ansvarlig myndighed
- Dispositioner (hvem gør hvad)

Registrering af rent private oplysninger i sager på Niveau I er ikke personhenførbare fsva. DKE-Journal

⁸ Jf. Beskæftigelsesindsatsloven § 18 a

b. NIVEAU II: KRIMINALITET

Disse sager er kendetegnet ved at have karakter af gentagen kriminel eller risikobetonet livsstil, og adfærden udspilles typisk i stærk tilknytning til et uhensigtsmæssigt socialt fællesskab. Kriminaliteten kan have karakter af simpel situationel vold, salg af euforiserende stoffer eller berigelseskriminalitet. Der kan desuden være tale om unge der skal udsluses eller rehabiliteres fra Kriminalforsorgens institutioner.

Identifikation af adfærd

Sager på dette niveau vedrører unge, der fx løbende skaber utryghed i nærmiljøerne. De kan desuden have været tilbageholdt, sigtet eller evt. straffet én eller flere gange. Udover de risikofaktorer som kan gøre sig gældende for Niveau I-sager, er der desuden tilstedeværelse af kvalificerende faktorer, og arten af kriminalitet eksempelvis være:

- Indbrud i beboelse, virksomheder, butikker
- Groft hærværk
- Salg af euforiserende stoffer
- Trusler og personfarlig kriminalitet
- Løs tilknytning til bandelignende grupperinger
- Løs tilknytning til radikaliserede grupperinger

Der kan desuden være tale om unge der skal udsluses fra sikrede institutioner, eller rehabiliteres efter afsoning i regi af Kriminalforsorgen.

Disposition

1. DKE eller myndighedsansvarlig sagsbehandler indkalder til Sagsmøde indenfor 7 arbejdsdage
2. Der initieres dialog med og kontakt til den unge og forældre inden 7 arbejdsdage
3. Det vurderes, om der skal aflægges hjemmebesøg/møde med inddragelse af forældremyndighedsindehaver eller Netværkssamråd med indkaldelse af den unge, forældremyndighedsindehaver og andre relevante fagpersoner
4. I al kontakt til hjemmet, er inddragelse, ansvarliggørelse og ressourceorienteret tilgang til mulige potentialer i det nære netværk, og hos nærmeste omsorgsgiver, et centralt omdrejningspunkt
5. Hurtige holdbare løsninger omkring problemer med skolegang, uddannelse og fritid iværksættes
6. Unge i alderen 16-18+ kan endvidere gives relevant vejledning, støtte og evt. pålæg⁹ om at komme i gang med, eller blive fastholdt i, praktikforløb/læreplads, ungdomsuddannelse, fritidsjob, arbejde og et hensigtsmæssigt fritidsliv
7. For unge over 18 år kan ydes mentorstøtte fra DKE, som tilbud i forbindelse med personens *Min plan*, som udarbejdes af Jobcenter.¹⁰
8. Hvis den unge er surrogatfængslet eller akut anbragt foretages besøg på institutionen snarest muligt

Ansvarsfordeling

- Social & Familie er overordnet ansvarlig for behandlingen af sager på niveau II
- Sagen koordineres i DKE, der er ansvarlig for at forebyggelsesperspektivet bestemmes, de rette myndigheder indkaldes og den mest hensigtsmæssige handleplan udarbejdes. På mødet afdækkes: *Hvordan* der skal handles, *hvem* der handler, *hvilken myndighed* der er *ansvarlig sagsbehandler*, *hvilken tidsramme* der arbejdes indenfor, samt *indhold og mål for indsatsen*
- Social & Familie skal i samarbejde med DKE sikre at der sker hjemmebesøg eller møde og udarbejde en midlertidig kriminalpræventiv handleplan indenfor 7 dage (endelig handleplan indenfor 3 uger)
- Skoler & Uddannelse er ansvarlig for etablering af relevant skole-, fritids- og uddannelses tilbud
- PPR kan deltage efter vurdering af behov herfor

⁹ Jf. Servicelov §§ 57a-57b

¹⁰ Jf. Beskæftigelsesindsatsloven kapitel 9

- PSP kan deltage efter vurdering af behov herfor (18+)
- Lokalpolitiet kan deltage i gennemførelse af hjemmebesøg i samarbejde med Social & Familie og DKE
- Lokalpolitiet kan i situationsbestemte sammenhænge efter konkret politifaglig vurdering besøge den pgl. unge og dennes familie på egen hånd
- Arbejdsmarked, Erhverv & Ydelser (Jobcenteret) kan kontaktes i forhold til relevant tilbud om eksempelvis fritidsjob og praktik
- Arbejdsmarked, Erhverv & Ydelser (Borger- og Ydelsescenteret) kan kontaktes i forhold til relevant tilbud om løsladelse, kontanthjælp, bolig, mv.
- By, Kultur & Fritid kan kontaktes i forhold til udvalgte enkeltsager med henblik på efterfølgende brobygning til kultur- og fritidsliv
- Sager vedr. voldelig ideologisk radikaliserings indbringes altid for DKE leder, i henhold til den nationale instruks
- Er personen over 18 år og registreret som aktivitetsparat modtager af uddannelseshjælp overdrages koordinationskompetencen til DKE. Den koordinerende sagsbehandler skal sikre, at borgeren får tilbudt en helhedsorienteret indsats.¹¹
- Ved udslusnings- og rehabiliteringssager efter endt afsoning eller i forbindelse med prøveløsladelse, inddrages Koordinationsgruppen for God Løsladelse

Sagsmødet

Sagerne behandles på Sagsmøderne i et samarbejde mellem DKE og Social & Familie, med inddragelse af andre relevante fagpersoner. Social & Familie har forud for mødet visiteret til myndighedsansvarlig sagsbehandler. DKE har forud for mødet foretaget en vurdering af forebyggelsesperspektivet, herunder

- følelsesmæssig tilknytning til nærmeste omsorgsgiver,
- tilknytning til nære sociale netværk og samfund,
- ressourcer og motivation, samt
- mål for eventuel indsats.

Registrering

Sagsmødets behandling af sager på Niveau II, registreres i DKE-Sag i det omfang de er nødvendige for at DKE kan varetage sit myndighedsområde. Desuden registreres sagen i overensstemmelse med almindelig praksis i de respektive inddragede forvaltningsenheder.

Såfremt en Niveau II-sag udspringer fra Niveau I, indgår DKE-Journalen fra Koordinationsmøderne i behandlingen på Sagsmødet.

I DKE-Sag må registreres følgende oplysninger vedr. borgeren:

- Navn, CPR-nr
- Klassifikation (niveau)
- Sagens genstand (hændelse)
- Information om skole/uddannelse/job
- Familie
- Fritid og evt. klub
- Sociale foranstaltninger
- Sundhedsoplysninger
- Ansvarlig myndighed
- Dispositioner (hvem gør hvad)

¹¹ Jf. Beskæftigelsesindsatsloven § 18 a

c. NIVEAU III: KVALIFICERET KRIMINALITET

Disse sager er kendetegnet ved at være særligt alvorlige. Enkeltagerne kan eksempelvis være sager om rocker- eller bandetilknytning, kvalificeret (grov) vold, radikaliserings og militant ekstremisme, våbenbesiddelse eller samfundsskadelig aktivitet, optøjer, mv.

Identifikation af adfærd

Unge på dette niveau har gennem en periode begået forskellige kriminelle handlinger, herunder forhold med betydelig strafferamme. De har været tilbageholdt, sigtet eller evt. straffet en eller flere gange. Arten af kriminalitet kan eksempelvis være:

- Organiseret berigelseskriminalitet
- Groft hærværk – herunder ildspåsættelse
- Organiseret salg af euforiserende stoffer
- Alvorlige trusler og personfarlig kriminalitet (instrumentel)
- Våbenbesiddelse
- Væbnet røveri
- Kriminalitet relateret til den unges tilknytning til militante ideologiske grupperinger
- Kriminalitet relateret til den unges tilknytning til rocker- og bandegrupperinger

Disposition

1. DKE indkalder omgående til Operativgruppemøde
2. Operativgruppen vurderer om der skal iværksættes akutberedskab, døgntilbud el.lign
3. Social & Familie udarbejder en midlertidig handleplan indenfor 7 dage og en endelig indenfor 3 uger. Handleplanen skal indeholde både en kortsigtet og en langsigtet plan for tiltag overfor både den unge og hele familien. Overvejelser vedr. tilbud om socialpædagogiske foranstaltninger kan indgå i planen
4. Koordination med Ungesamråd om evt. vilkår i dom
5. Dialog med og kontakt til den unge og forældremyndighedsindehaver inden 3 arbejdsdage. Forældre underrettes i alle tilfælde
6. Det vurderes, om der skal aflægges hjemmebesøg eller om den unge samt forældre skal indkaldes til et møde. Hvis den unge er surrogatfængslet eller akut anbragt foretages besøg her snarest muligt
7. Unge i alderen 16-18+ skal gives:
 - Relevant vejledning og støtte samt evt. pålæg om at komme i gang med - eller aftaler om - støtte til at blive fastholdt i skoleforløb, uddannelse eller job
 - Relevant støtte til at finde praktikplads eller fritidsjob og hjælp til at komme i gang med/fortsætte hensigtsmæssigt fritidsliv
8. For unge over 18 år kan ydes mentorstøtte fra DKE, som tilbud i forbindelse med personens "Min plan", som udarbejdes af Jobcenteret.¹²

Ansvarsfordeling

- Operativgruppen er ansvarlig for håndtering af Niveau III-sager og Akutberedskab
- DKE er ansvarlig for koordineringen af Niveau III-sager
- Social & Familie har myndighedsansvaret, herunder tilvirkning af kriminalpræventiv handleplan, iværksættelse af foranstaltninger, opfølgning og efterværn
- Operativgruppens ledelsesniveau har ansvar for iværksættelse af akutberedskab
- Skoler & Uddannelse inddrages i forhold til målrettet indsats vedr. langsigtede og holdbare løsninger i forhold til skolegang, vejledning, uddannelse og fritid
- PPR kan deltage efter vurdering af behov herfor
- PSP kan deltage efter vurdering af behov herfor (18+)

¹² Jf. Beskæftigelsesindsatsloven kapitel 9

- Lokalpolitiet kan deltage i gennemførelse af hjemmebesøg i samarbejde med DKE og Social & Familie
- Lokalpolitiet kan i situationsbestemte sammenhænge efter konkret politifaglig vurdering straks eller hurtigst muligt på eget initiativ besøge den pgl. unge og dennes familie
- Arbejdsmarked, Erhverv & Ydelser (Jobcenteret) kan kontaktes i forhold til relevant tilbud om eksempelvis fritidsjob og praktik
- Arbejdsmarked, Erhverv & Ydelser (Borger- og Ydelsescenteret) kan kontaktes i forhold til relevant tilbud om kontanthjælp, bolig, mv.
- By, Kultur & Fritid kan kontaktes i forhold til udvalgte enkeltsager med henblik på efterfølgende brobygning til kultur- og fritidsliv
- Sager vedr. voldelig ideologisk radikaliserings indbringes altid for DKE leder, i henhold til den nationale instruks
- Er personen over 18 år og registreret som aktivitetsparat modtager af uddannelseshjælp overdrages koordinationskompetencen til DKE. Den koordinerende sagsbehandler skal sikre, at borgeren får tilbudt en helhedsorienteret indsats.¹³

Operativgruppemødet

Operativgruppen, der arbejder på direkte ledelsesmandat fra Styregruppen (Lokalrådet), mødes fast mindst 4 gange om året. Derudover indkaldes til møde når enkeltsager på Niveau III skal drøftes. Her vurderer DKE i hvert tilfælde hvilke medlemmer af Operativgruppen der skal indkaldes til drøftelse af den konkrete Niveau III-sag. På baggrund af sagens oplysning fordeles ansvar og opgaver, ligesom budget- og tidsmæssige rammer bestemmes. Herefter iværksætter hver myndighed indenfor rammerne af deres respektive myndighedsområde, således at indsatsen sker så koordineret og sammenhængende som situationen tilskriver.

DKE leverer forud for mødet en vurdering af forebyggelsesperspektivet, der skal bidrage til en styrkelse af det grundlag, aftalerne indgås på.

Efter mødet i Operativgruppen, overgår sagen til Sagsmøde, der ved den myndighedsansvarlige socialrådgiver, sikrer opfølgning løbende og senest efter 6 mdr.

Registrering

Operativgruppens behandling af sager på Niveau III, registreres i DKE-Sag i det omfang de er nødvendige for at DKE kan varetage sit myndighedsområde. Desuden registreres sagen i overensstemmelse med almindelig praksis i de respektive inddragede forvaltningsenheder. Såfremt en Niveau III-sag udspringer af en Niveau I eller II-sag, indgår DKE-Journalen/DKE-sagen herfra i behandlingen i Operativgruppen.

I DKE-Sag må registreres følgende oplysninger vedr. borgeren:

- Navn, CPR-nr
- Klassifikation (niveau)
- Sagens genstand (hændelse)
- Information om skole/uddannelse/job
- Familie
- Fritid og evt. klub
- Sociale foranstaltninger
- Sundhedsoplysninger
- Ansvarlig myndighed
- Dispositioner (hvem gør hvad)

¹³ Jf. Beskæftigelsesindsatsloven § 18 a

4. PARTER I ENKELTSAGSBEHANDLINGEN

a. DELTAGERE I ENKELTSAGSBEHANDLINGEN (Vejl.)

Koordinationsmøder	Kriminalpræventiv koordinator (DKE) Lokalbetjent (Lokalpoliti Vest, tilknyttet skoledistriktet) SSP-lærer/AKT-lærer (Skoler & Uddannelse) Klubmedarbejder/klubsocialrådgiver (Skoler & Uddannelse) Skolesocialrådgiver (Skoler & Uddannelse) Evt. sagsbehandler (Social & Familie)
16-18+	Relevante fagpersoner, fx Klubområdet, Ungecenteret, Jobcenteret, UU-V, PPR, PSP/socialpsykiatrien, Borger- & Ydelsescenteret, Voksne med Særlige Behov, mv.
Sagsmøder	Kriminalpræventiv koordinator (DKE) Myndighedsansvarlig sagsbehandler (Social & Familie) Andre fagpersoner (<i>ad hoc</i>)
16-18+	Relevante fagpersoner, fx Klubområdet, Ungecenteret, Jobcenteret, UU-V, PPR, PSP/socialpsykiatrien, Borger- & Ydelsescenteret, Voksne med Særlige Behov, Koordinationsgruppen for God Løsladelse, mv.
Operativgruppen	Den Kriminalpræventive Enhed (leder og koordinator/sekretær) Københavns Vestegns Politi (leder og fagkoordinator) Familieafsnittet (leder) Voksne med Særlige Behov (leder) Jobcenteret (leder) Borger- og Ydelsescenteret (leder) Enkelttydelser og pension (leder) Skoler & Uddannelse (Skoleleder og klubleder) Familiehuset (leder) Pædagogisk Psykologisk Rådgivning (leder) Sundhedsplejen (ledende sundhedsplejerske) Albertslund Ungecenter (leder) Vagten (leder) Ejendom, vej & Park (leder) Beredskab (beredskabschef) Kommunikation & Presse (leder) Albertslund Bibliotek (leder) Albertslund Boligsociale Center (leder) Dagtilbud (leder)
	Sekretariatet for Politik og Ledelse (<i>ad hoc</i>) Kriminalforsorgen (<i>ad hoc</i>)
Operativgruppe (enkeltsag)	Den Kriminalpræventive Enhed (leder og koordinator) Københavns Vestegns Politi (leder og fagkoordinator) Relevante ledere fra Operativgruppen, sagsbehandlere og medarbejdere

b. DELTAGERE I AKUTBEREDSKABET

Den Kriminalpræventive Enhed og Københavns Vestegns Politi er ansvarlig for at sammensætte et situationsteam bestående af relevante medlemmer af Operativgruppen. De deltagende operativgruppemedlemmer udpeger relevante deltagere blandt egne medarbejdere. Sekretariatet for Politik og Ledelse sikrer orientering til og fra øverste ledelse og politisk niveau.

5. REGISTRERING OG OPBEVARING

Enhver systematisk samling af personoplysninger, der er tilgængelig efter bestemte kriterier, er omfattet af Persondataloven. Registrering i henhold til Enkeltstatskonceptet af Niveau II og III-sager er blevet anmeldt til Datatilsynet.

a. DKE-Journal

Albertslund Kommunes registrering af almen pædagogisk virksomhed samt kriminalpræventive enkeltstatsager på Niveau I, må ikke indeholde personhenførbare oplysninger, men alene

- Sagens genstand (hændelse)
- Klassifikation (niveau)
- Ansvar og rollefordeling
- Dispositioner (hvem gør hvad)

b. DKE-Sag

Albertslund Kommunes registrering af kriminalpræventive enkeltstatsager på Niveau II og III, må, i det omfang de er nødvendige for at DKE kan varetage sit myndighedsområde, indeholde følgende informationer om borgeren:

- Navn, CPR-nr
- Klassifikation (niveau)
- Sagens genstand (hændelse)
- Information om skole/uddannelse/job
- Familie
- Fritid og evt. klub
- Sociale foranstaltninger
- Sundhedsoplysninger
- Ansvarlig myndighed
- Dispositioner (hvem gør hvad)

Personoplysninger registreret i DKE-Sag, må opbevares 5 år i Albertslund Kommunes database. Her bruges informationen af DKE som styringsværktøj så længe sagen er aktiv. Der er tale om informationer, der skal understøtte den koordinerende indsats gennem ledelsesmæssig inddragelse og forpligtelse af alle relevante aktører.

Der tages ved afslutning af sag stilling til, om oplysningerne skal overføres til de sociale myndigheder efter gældende regler.

Samtykke og underretning af forældre

Persondatalov

Såfremt at man på sags- eller operativgruppemøde beslutter, at der skal iværksættes i henhold til Enkeltstatskonceptet, skal forældremyndighedsindehaver oplyses om, at sagen har været til drøftelse, at den er registreret og at man ønsker familien inddraget i løsning af problemstillingen.

Retsplejelov

Ifølge Retsplejelovens §§ 114-115a må politiet udveksle oplysninger med andre myndigheder vedrørende personer, hvis det er nødvendigt i forbindelse med kriminalitetsforebyggende arbejde. Dette kan myndighederne gøre uden forudgående samtykke, såfremt det vurderes at indhentelse af samtykke vil medføre risiko for at sagen ikke kan behandles i overensstemmelse med myndighedernes virksomhedsansvar.

Forældre/værge gøres opmærksom på Persondatalovens og Retsplejelovens bestemmelser gennem skriftlig henvendelse, hvori lovgrundlag for drøftelse og registrering er beskrevet. Skabelon til brev med information om Persondataloven finder du bagerst i dette hæfte.

Information om Persondataloven

Ifølge Persondataloven skal Albertslund Kommune fortælle en personen, hvis der behandles oplysninger om personen. Som det fremgår af det brev du/I har fået fra Albertslund Kommune, behandler vi en række oplysninger om dit/jeres barn.

Nedenfor kan du/I se, hvad reglerne går ud på, hvilke oplysninger vi registrerer, og hvilke rettigheder du/I har i den forbindelse. Persondatalovens §§ 28-30 er optrykt nedenfor.

Formålet med registreringen

Formålet med at behandle oplysninger om dit/jeres barn er i dette tilfælde, at Den Kriminalpræventive Enhed (DKE) i Albertslund Kommune kan støtte op om at barnet eller den unge ikke kommer ud i situationer der kan medføre at mulighederne for at tage del i et sundt og udviklende ungdomsliv bortfalder. I denne forbindelse behandles der også oplysninger om dig/er som forældre til barnet.

Kommunen behandler følgende typer af oplysninger om dit/jeres barn og dig/er:

- Oplysninger om navn og adresse mv. (såkaldte identifikationsoplysninger)
- Oplysninger om strafbare forhold, samt hvilke kriminalpræventive tiltag der er besluttet
- Oplysninger om væsentlige sociale problemer f.eks. oplysninger om skolegang
- Helbredsforhold, herunder misbrug af medicin, narkotika, alkohol m.v.

Se nærmere § 29, som er citeret nedenfor.

Skriftlighed

I Albertslund Kommune samler vi oplysningerne skriftligt. De opbevares i et elektronisk register i DKE eller hos Familieafsnittet i Social & Familie-afdelingen.

Du/I bestemmer selv, hvilke oplysninger du/I vil give til de repræsentanter for det kriminalpræventive samarbejde, som du/I får besøg af, men hvis vi skal kunne støtte jer, er det naturligvis også nødvendigt, at du/I giver os de oplysninger der er brug for.

Se nærmere § 28, som er citeret nedenfor.

Dine/jeres rettigheder

Du/I har på baggrund af Persondataloven mulighed for at gøre brug af følgende rettigheder:

- Ret til at bede om indsigt i de oplysninger, der er registreret om dit barn
- Ret til at klage over at oplysninger om dit barn behandles
- Ret til at kræve at noget det ikke er sandt bliver slettet
- Ret til at kræve sletning eller blokering af oplysninger om dit barn der er urigtige, vildledende eller behandlet i strid med lovgivningen

Persondatalovens Afsnit III om Registreredes rettigheder, kapitel 8

Oplysningspligt over for den der står i registeret

§ 28. Ved indsamling af oplysninger hos den registrerede skal den dataansvarlige eller dennes repræsentant give den registrerede meddelelse om følgende:

- 1) Den dataansvarliges og dennes repræsentants identitet.
- 2) Formålene med den behandling, hvortil oplysningerne er bestemt.
- 3) Alle yderligere oplysninger, der under hensyn til de særlige omstændigheder, hvorunder oplysningerne er indsamlet, er nødvendige for, at den registrerede kan varetage sine interesser, som f.eks.:
 - a) Kategorierne af modtagere.
 - b) Om det er obligatorisk eller frivilligt at besvare stillede spørgsmål samt mulige følger af ikke at svare.
 - c) Om reglerne om indsigt i og om berigtigelse af de oplysninger, der vedrører den registrerede.

Stk. 2. Bestemmelsen i stk. 1 gælder ikke, hvis den registrerede allerede er bekendt med de i nr. 1-3 nævnte oplysninger.

§ 29. Hvor oplysninger ikke er indsamlet hos den registrerede, påhviler det den dataansvarlige eller dennes repræsentant ved registreringen, eller hvor de indsamlede oplysninger er bestemt til videregivelse til tredjemand, senest når videregivelsen af oplysningerne finder sted, at give den registrerede meddelelse om følgende:

- 1) Den dataansvarliges og dennes repræsentants identitet.
- 2) Formålene med den behandling, hvortil oplysningerne er bestemt.
- 3) Alle yderligere oplysninger, der under hensyn til de særlige omstændigheder, hvorunder oplysningerne er indsamlet, er nødvendige for, at den registrerede kan varetage sine interesser, som f.eks.:
 - a) Hvilken type oplysninger det drejer sig om.
 - b) Kategorierne af modtagere.
 - c) Om reglerne om indsigt i og om berigtigelse af de oplysninger, der vedrører den registrerede.

Stk. 2. Bestemmelsen i stk. 1 gælder ikke, hvis den registrerede allerede er bekendt med de i nr. 1-3 nævnte oplysninger, eller hvis registreringen eller videregivelsen udtrykkeligt er fastsat ved lov eller bestemmelser fastsat i henhold til lov.

Stk. 3. Bestemmelsen i stk. 1 gælder heller ikke, hvis underretning af den registrerede viser sig umulig eller er uforholdsmæssigt vanskelig.

§ 30. Bestemmelserne i § 28, stk. 1, og § 29, stk. 1, gælder ikke, hvis den registreredes interesse i at få kendskab til oplysningerne findes at burde vige for afgørende hensyn til private interesser, herunder hensynet til den pågældende selv.

Stk. 2. Undtagelse fra bestemmelserne i § 28, stk. 1, og § 29, stk. 1, kan tillige gøres, hvis den registreredes interesse i at få kendskab til oplysningerne findes at burde vige for afgørende hensyn til offentlige interesser, herunder navnlig til

- 1) statens sikkerhed,
- 2) forsvaret,
- 3) den offentlige sikkerhed,
- 4) forebyggelse, efterforskning, afsløring og retsforfølgning i straffesager eller i forbindelse med brud på etiske regler for lovregulerede erhverv,
- 5) væsentlige økonomiske eller finansielle interesser hos en medlemsstat eller Den Europæiske Union, herunder valuta-, budget- og skatteanliggender, og
- 6) kontrol-, tilsyns- eller reguleringsopgaver, herunder opgaver af midlertidig karakter, der er et led i den offentlige myndighedsudøvelse på de i nr. 3-5 nævnte områder.

Information om Retsplejeloven

§ 114. Politidirektøren skal virke for at etablere et kriminalitetsforebyggende samarbejde mellem politiet, kriminalforsorgen og hver kommune i politikredsen, herunder med inddragelse af skoler og sociale myndigheder.
Stk. 2. Politidirektøren skal virke for at etablere et samarbejde mellem politiet, de sociale myndigheder og social- og behandlingspsykiatrien som led i indsatsen over for socialt udsatte personer.

§ 115. Politiet kan videregive oplysninger om enkeltpersoners rent private forhold til andre myndigheder, hvis videregivelsen må anses for nødvendig af hensyn til

- 1) det kriminalitetsforebyggende samarbejde (SSP-samarbejdet),
- 2) politiets samarbejde med de sociale myndigheder og social- og behandlingspsykiatrien som led i indsatsen over for socialt udsatte personer (PSP-samarbejdet) eller
- 3) samarbejdet mellem kriminalforsorgen, de sociale myndigheder og politiet som led i indsatsen over for dømte, der løslades fra institutioner under kriminalforsorgen, og dømte under 18 år, der løslades fra institutioner m.v. uden for kriminalforsorgen, hvor de er anbragt i henhold til § 78, stk. 2, i lov om fuldbyrdelse af straf m.v., (KSP-samarbejdet).

Stk. 2. I samme omfang som nævnt i stk. 1 kan en myndighed videregive oplysninger om enkeltpersoner til politiet og andre myndigheder, der indgår i de former for samarbejde, som er nævnt i stk. 1. Oplysningerne må i forbindelse med de nævnte former for samarbejde ikke videregives med henblik på efterforskning af straffesager.

Stk. 3. Inddrages selvejende institutioner, der løser opgaver for det offentlige inden for social-, undervisnings- og beskæftigelsesområdet eller social- og behandlingspsykiatrien, i de former for samarbejde, som er nævnt i stk. 1, kan der i samme omfang som nævnt i stk. 1 og 2 udveksles oplysninger mellem myndighederne og institutionerne.

Stk. 4. De myndigheder og institutioner, der indgår i de former for samarbejde, som er nævnt i stk. 1, er ikke forpligtet til at videregive oplysninger efter stk. 1-3.

§ 115 a. Politiet kan videregive fortrolige oplysninger vedrørende personer, der er fyldt 18 år, til forældre eller andre, herunder familiemedlemmer, der har lignende tætte relationer til den pågældende person, hvis videregivelsen må anses for nødvendig som led i en kriminalitetsforebyggende indsats over for personen

DKE-Sag

Mødeforum: (Koordinationsmøde/Sagsmøde/Operativgruppemøde)

Dato:

Navn:

CPR-nr:

Sagens genstand: (Bekymrende adfærd)

Klassifikation: (Niveau II eller III)

STATUS

Dato:

Ansvarlig myndighed:

Koordinator:

Evt. kontaktperson:

Familie:

Skole/uddannelse/job:

Fritid/klub:

INDSATSFORLØB

Dato:

Ansvarlig myndighed:

Koordinator:

Evt. kontaktperson:

Familie:

Skole/uddannelse/job:

Fritid/klub:

Foranstaltninger:

Andet:

OPFØLGNING

Dato:

Ansvarlig myndighed:

Koordinator:

Evt. kontaktperson:

Familie:

Skole/uddannelse/job:

Fritid/klub:

Foranstaltninger:

Andet:

Beslutning: (Afslutning eller overlevering)

EVT. 2. OPFØLGNING

Dato:

Ansvarlig myndighed:

Koordinator:

Evt. kontaktperson:

Familie:

Skole/uddannelse/job:

Fritid/klub:

Foranstaltninger:

Andet:

Beslutning: (Afslutning eller overlevering)

DKE-Journal

Mødeforum: (Koordinationsmøde/almen pædagogisk virksomhed)
Dato:
Sagens genstand: (Bekymrende adfærd blandt individer og/eller grupper)
Klassifikation: (Niveau I)

STATUS

Dato:
Ansvarlig myndighed:
Koordinator:
Evt. kontaktperson:
Adfærd og trivsel:
Risikofaktorer: (Konkret bekymring)
Beskyttende faktorer: (Ressourcer)

INDSATSFORLØB

Dato:
Ansvarlig myndighed:
Koordinator:
Evt. kontaktperson:
Adfærd og trivsel:
Risikofaktorer: (Konkret bekymring)
Beskyttende faktorer: (Ressourcer)

Dispositioner:
Andet:

OPFØLGNING

Dato:
Ansvarlig myndighed:
Koordinator:
Evt. kontaktperson:
Adfærd og trivsel:
Risikofaktorer: (Konkret bekymring)
Beskyttende faktorer: (Ressourcer)

Dispositioner:
Andet:
Beslutning: (Afslutning eller overlevering)

EVT. 2. OPFØLGNING

Dato:
Ansvarlig myndighed:
Koordinator:
Evt. kontaktperson:
Adfærd og trivsel:
Risikofaktorer: (Konkret bekymring)
Beskyttende faktorer: (Ressourcer)

Dispositioner:
Andet:
Beslutning: (Afslutning eller overlevering)

Samtykkeerklæring (Vejl.)

Jeg (den unge eller forældremyndighedsindehaver) giver samtykke ("siger ja") til, at der må udveksles oplysninger i forbindelse med behandlingen af min sag

Dato:
Navn på samtykkegiver:
CPR:
Navn på person:
CPR:

De områder og personer, undertegnede giver samtykke til, må indhente og videregive oplysninger til hinanden

Sagsbehandler(e)	
Navn og myndighed	Kontaktoplysninger
Primær kontaktperson	
Navn og myndighed/tilhørsforhold	Kontaktoplysninger
Sekundære kontaktpersoner	
Navn og myndighed/tilhørsforhold	Kontaktoplysninger

Hvad giver jeg samtykke til, at der udveksles?

Underskrift

Den unge skal også give samtykke med underskrift, hvis den unge er fyldt 15 år

Dato	Underskrift
Dato	Underskrift

- Du kan tilbagekalde et samtykke til indhentning/videregivelse af oplysninger, jf. Persondatalovens § 38
- Hvis du *ikke* ønsker at give samtykke til, at kommunen kan indhente oplysninger, så behandler kommunen din sag på det foreliggende grundlag, medmindre oplysninger kan indhentes uden samtykke, jf. Retsplejelovens §§ 114-115a, Retssikkerhedslovens § 11a, stk. 2 eller § 11c, eller Integrationslovens § 50, stk. 2.

OM KRIMINALPRÆVENTIV ENKELTSAGSBEHANDLING

Som led i den overordnede kriminalpræventive strategi implementeres dette enkeltsagskoncept som metode for det indvidororienterede arbejde på børne-, unge- og voksenområdet. Det skal sikre skriftlighed, ansvars- og rollefordeling, retssikkerhed for borgeren samt en skærpet præcision i sagsbehandlingen.

Enkeltsagskonceptet er udarbejdet af Den Kriminalpræventive Enhed (DKE) i tæt samarbejde med ledere og medarbejdere fra resten af organisationen, og konceptet tilrettes løbende. Der arbejdes efter en klassifikationsprocedure, hvor hver enkeltsag indplaceres i forhold til karakteren af den konkrete adfærd eller livssituation der gør sig gældende.

Med denne organisatoriske systematisering og faglige specialisering indenfor de væsentligste forebyggelsestekniske fagområder, sigter vi mod, at borgere i Albertslund får et godt og langt liv fri for kriminalitet og misbrug - det være sig som offer, pårørende, gerningsperson eller borgere der føler sig utrygge i deres nærmiljø.

