

# Cannabiskulturens legitimerende funktion



## **Præsentation og analyse af kvantitative data**

Jeg har valgt at inddele min redegørelse i fire afsnit:

- 1) Udbredelsen af pro-cannabis-holdninger
- 2) Sammenhæng mellem pro-cannabis-holdninger og henholdsvis risikovurdering, normative overbevisninger samt positive forventninger
- 3) Sammenhæng mellem forbrug og andre relevante komponenter
- 4) Viden: Hvem har den og hvor kommer den fra?

### **Udbredelsen af pro-cannabis-holdninger:**

Tabel 1 viser, hvordan eleverne forholdte sig til de konstruerede pro-cannabis-statements på en 5-trins Likert skala, der går fra ”Helt enig” til ”Helt uenig”.

Øverst i tabellen står de statements, flest elever har erklæret sig ”helt enig” eller ”delvis enig” i forhold til.

Det fremgår af tabellen, at over 40 % af eleverne har erklæret sig helt eller delvis enig med de 4 mest udbredte pro-cannabis-statements og i relation til 5 ud af de 12 statements er gruppen af elever, der har erklæret sig helt eller delvis enig større end gruppen af elever, der har erklæret sig helt eller delvis uenig.

Tabel 1 bekræfter altså i høj grad tilstedeværelsen af positive holdninger til cannabis blandt eleverne på ungdomsuddannelserne i Skive kommune.

Det fremgår ligeledes af tabellen, at gruppen af elever, der forholder sig neutralt ved at vælge svarmuligheden ”ved ikke”, ligger over 30 % på 10 af spørgsmålene.

**Tabel 1: Pro-cannabis-statements**

	Helt enig	Delvis enig	Ved ikke	Delvis uenig	Helt uenig
Det er vigtigt at huske på, at hash er et naturprodukt	18% 285	27% 424	31% 498	14% 220	11% 172
Hash har bidraget med en positiv indflydelse på vores kultur (fx i forhold til musik og humor)	16% 256	26% 410	32% 513	13% 206	13% 214
Hashplanten gør mere gavn end skade, blandt andet fordi den kan anvendes som medicin	15% 244	27% 439	40% 638	11% 181	6% 97
Folk, der ryger hash, er mere afslappede i deres måde at være sammen med hinanden på	10% 166	31% 489	38% 608	10% 165	11% 171
Det er mere skadeligt at drikke alkohol end at ryge hash	21% 342	18% 282	35% 565	14% 223	12% 187
Staten bør ikke blande sig i, at folk ryger hash, fordi det ikke skader andre	15% 244	23% 367	17% 270	22% 358	23% 360
Man kan blive mere idérig og kreativ ved at ryge hash	8% 120	16% 253	48% 764	14% 231	14% 231
Når man ryger hash sammen med andre, er det på en mere social måde, end når man drikker alkohol sammen med andre	8% 131	16% 249	32% 510	18% 292	26% 417
Folk, der ikke ryger hash, stresser mere over alle mulige ligestyreligheder	5% 87	18% 287	35% 556	16% 262	25% 407
Man kan udvide sin bevidsthed og få større indsigt i sig selv og tilværelsen ved at ryge hash	5% 79	11% 168	50% 804	14% 221	20% 327
Når man ryger hash, er man del af et positivt fællesskab	5% 77	11% 180	32% 508	21% 343	31% 491
Der er stort set ingen negative konsekvenser ved at ryge hash	5% 72	10% 158	18% 282	27% 434	41% 653

For bedre at kunne vurdere *cannabiskulturens* udbredelse har jeg behandlet de 12 pro-cannabis-statements som items på en skala og derefter målt på skalaens interne konsistens.

Skalaens interne konsistens er målt ved hjælp af Cronbach's alpha, der er en ofte anvendt metode til at udregne graden af overensstemmelse mellem spørgsmål i et "multitem" Likert spørgeskema, som hævder at måle det samme (Streiner 2003). Rent teknisk korreleres de spørgsmål, der adresserer samme dimension og alphaværdien vil så være udtryk for, i hvor høj grad resultaterne for hvert af spørgsmålene korrelerer med hinanden (Streiner 2003). En tommelfingerregel siger, at for en optimal intern konsistens bør alphaværdien ikke være under 0,70, men heller ikke over 0,90 (Streiner 2003: 102). Alphaværdien for min "pro-cannabis-skalaen" ligger på 0,86 ( $\alpha = 0.86$ ). Der er altså en god homogenitet og konvergens mellem de forskellige items og det er på denne baggrund rimeligt at antage, at de forskellige pro-cannabis-statements i mit spørgeskema måler på en generel enighed i forhold til *cannabiskulturens* "pro-cannabis-holdninger".

### **Sammenhæng mellem pro-cannabis-holdninger og henholdsvis risikovurdering, normative overbevisninger samt positive forventninger.**

I Tabel 2 har eleverne forholdt sig til statements, der tidligere er anvendt i forskningsmæssige sammenhæng til at beskrive individers risikovurdering ved cannabisforbrug.

Over halvdelen af eleverne har erklæret sig helt eller delvis enige i samtlige risiko-statements og i forhold til afhængighed ligger tallet på 82 %.

Den største grad af hel eller delvis uenighed findes i forhold til "gateway-hypotesen" (21%) samt negative konsekvenserne ved dagligt forbrug i relation til skole/arbejde (22 %).

Sammenholder vi Tabel 1 med Tabel 2, fremgår det, at flere af de samme elever både anerkender positive og negative konsekvenser ved cannabisforbrug.

Ifølge Tabel 1 er 42 % for eksempel helt eller delvis enige i, at hash har haft en positiv indflydelse på vores kultur, mens 64 % ifølge Tabel 2 er helt eller delvis enige i, at hjernen kommer til at fungere dårligere ved at ryge hash.

Den store gruppe af unge, der ikke tager stilling, gør det vanskeligt at påvise præcis hvor mange elever, der både anerkender fordele og ulemper. Vi kan dog overordnet konstatere, at relativt mange anerkender visse positive egenskaber ved cannabis, mens relativt få ikke anerkender typiske risikofaktorer. For eksempel er 24 % parat til helt eller delvis at anerkende, at man kan blive mere iderig og kreativ ved at ryge hash, mens blot 12 % er helt eller delvis uenige i, at man bliver mere doven og initiativløs ved at ryge hash.

**Tabel 2: Risikovurdering**

	Helt enig	Delvis enig	Ved ikke	Delvis uenig	Helt uenig
Man kan blive afhængig af hash	63% 1014	19% 298	12% 185	4% 62	3% 40
Hvis man begynder at ryge hash, kommer hjernen til at fungere dårligere	35% 559	29% 460	24% 384	8% 131	4% 65
De fleste vil ikke kunne tage en uddannelse eller passe et arbejde, hvis de ryger hash hver aften	31% 501	26% 423	20% 322	11% 176	11% 177
Hvis man ryger hash, har det ofte en negativ indflydelse på ens liv	27% 430	32% 517	24% 382	12% 197	5% 73
Det at ryge hash fører ofte til, at man begynder at tage "hårde stoffer"	22% 355	36% 576	21% 337	13% 205	8% 126
Man bliver mere doven og tager ikke initiativ til noget, når man ryger hash	22% 354	31% 492	35% 558	8% 130	4% 65

I forhold til normative forventninger kan vi ud fra Tabel 3 konstatere, at en tredjedel af eleverne svarede, at de oplever en social accept blandt vennerne i forhold til et eventuelt cannabisforbrug og en femtedel oplever hashrygning som en del af den ”normale ungdomskultur”.

Hvilke forestillinger eleverne gør sig i forhold til andre elevers forbrug fremgår af Tabel 4.

Ifølge Tabel 5 er 14 % helt eller delvis enige i, at hash ofte vil have en positiv indflydelse på livet, hvilket jeg har valgt at definere som positive forventninger til et fremtidigt cannabisforbrug.

Tabel 6 viser, at 44 % har prøvet at ryge hash; 7 % har røget mere end en gang de sidste 30 dage men under 2 gange de sidste 7 dage; mens 6 % har røget 2 eller flere gange de sidste 7 dage.

Dermed rapporterer eleverne på ungdomsuddannelserne i Skive at have et cannabisforbrug, der ligger noget over det nationale gennemsnit fra Muld-rapporten 2008 (Sundhedsstyrelsen & Kræftens Bekæmpelse 2009).

**Tabel 3: Normative overbevisninger**

	Ja	Nej	Ved Ikke
Mine venner ville synes, det var "okay", hvis jeg røg hash	33% 532	36% 581	30% 486
Jeg forbinder det at ryge hash med at være en del af den "normale ungdomskultur"	20% 313	63% 1003	18% 283

**Tabel 4: Hvor mange på din uddannelse tror du har røget hash mere end en gang indenfor de sidste 30 dage?**

0-10 %	10-20 %	20-30%	30-40%	40-50 %	50-60 %	60-70 %	70-80 %	80-90 %	90-100%
28%	22%	18%	11%	8%	5%	3%	3%	2%	1%
432	330	277	161	116	70	53	48	23	22

**Tabel 5: Positive forventninger**

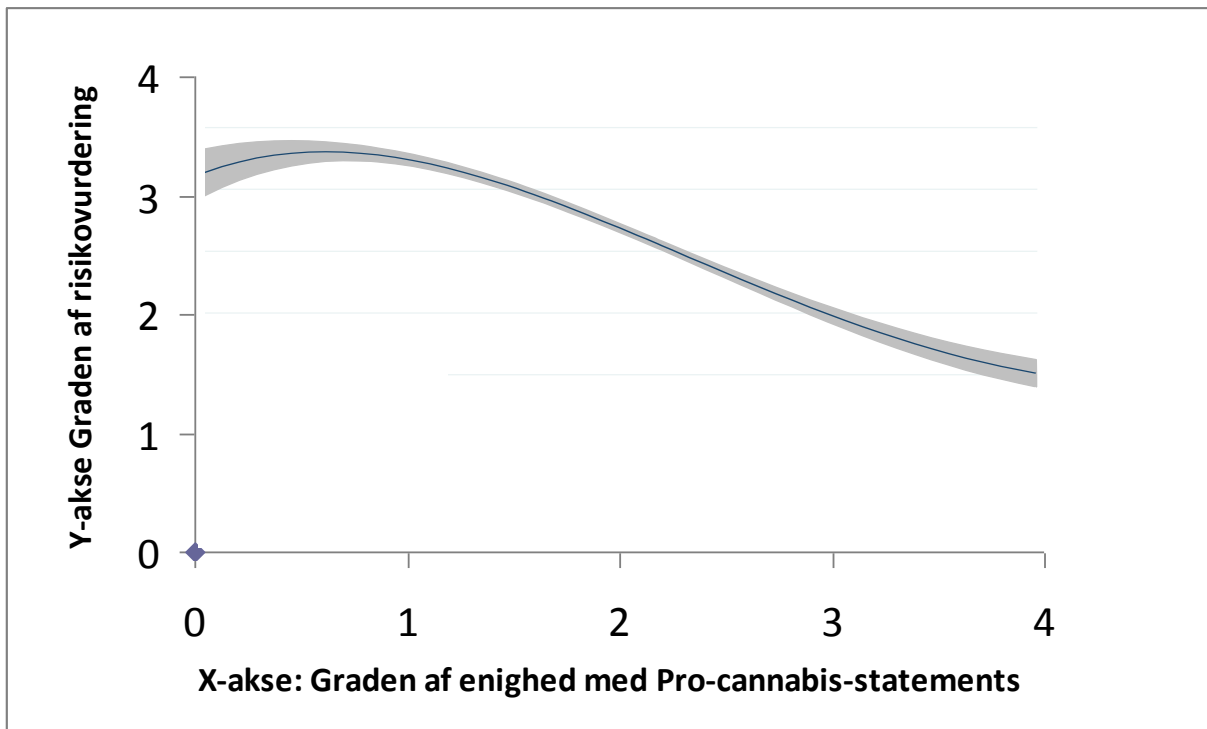
	Helt enig	Delvis enig	Ved ikke	Delvis uenig	Helt uenig
Hvis man ryger hash, har det ofte en positiv indflydelse på ens liv	3% 49	11% 168	30% 474	27% 435	30% 473

**Tabel 6: Cannabisforbrug**

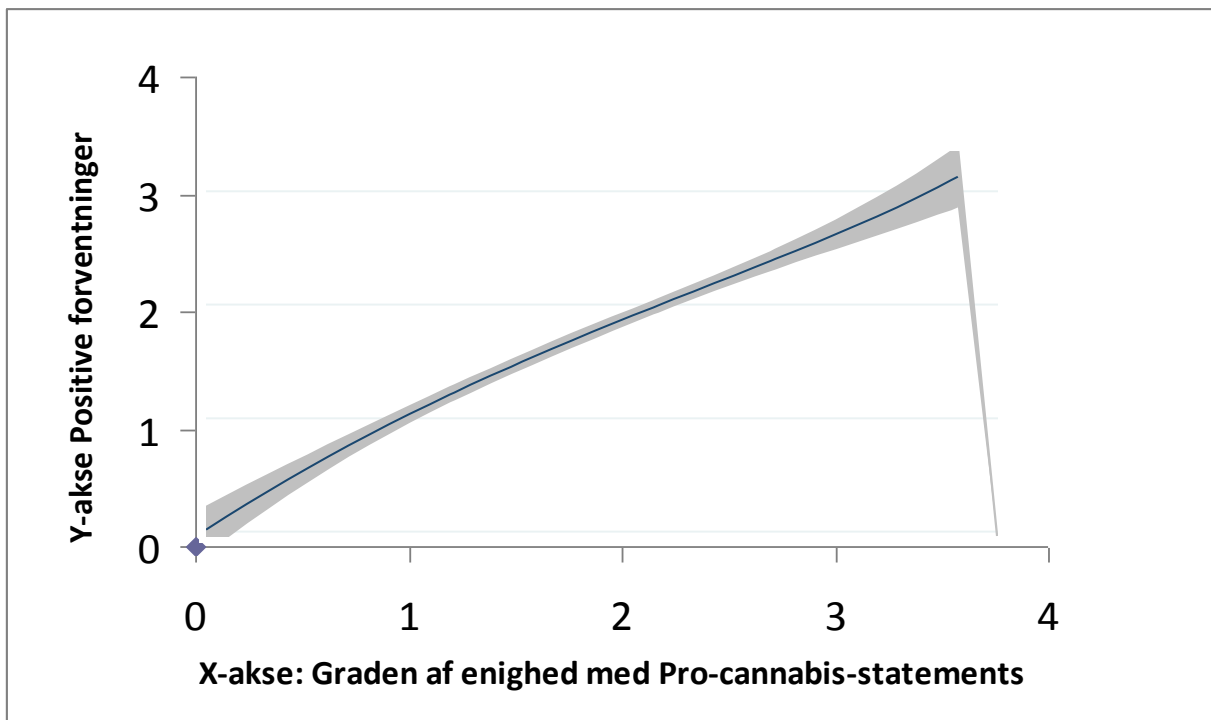
Aldrig røget	56% 891
Jeg har prøvet at ryge hash, men røget under 2 gange sidste 30 dage	31% 498
Jeg har røget hash mere end én gang indenfor de sidste 30 dage, men under 2 gange sidste 7 dage.	7% 107
Jeg har røget hash mere end én gang indenfor de sidste 7 dage	6% 103

Graf 1 og 2 afspejler sammenhængen mellem pro-cannabisholdninger og henholdsvis: Risikovurdering (Graf 1) samt Positive Forventninger (Graf 2).

**Graf 1**



**Graf 2**



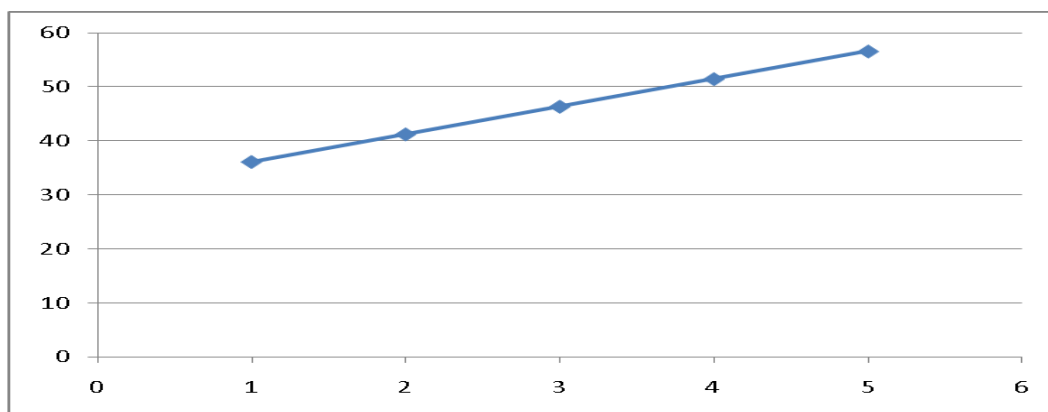
Både graf 1 og 2 er bygget op, så X-aksen indikerer graden af enighed med de 12 pro-cannabis-statements på en skala fra 0 - 4. På Graf 1 indikerer Y-aksen graden af enighed med de 6 risikostatements fra Tabel 2, mens Y-aksen på Graf 2 afspejler graden af enighed med statementet: ”Hvis man ryger hash har det ofte en positiv indflydelse på ens liv”.

Graf 1 viser en klar sammenhæng mellem enighed med pro-cannabis-statements og lavere risikovurdering, mens Graf 2 viser en klar sammenhæng mellem enighed med pro-cannabis-statements og positive forventninger til cannabisforbrug.

Graf 3, 4 og 5 viser sammenhængen mellem enighed med pro-cannabis-statements og forskellige former for normative overbevisninger. Ud fra Graf 3 fremgår det, at elevernes anslåede procentdel af medstuderende, der har røget hash mere end en gang indenfor de sidste 30 dage, vokser potentielt med graden af enighed med pro-cannabis-statements (også når der er renset for forskelle på hashforbrug mellem de enkelte skoler).

Graf 4 viser, at elever med positive forventninger til vennernes accept af et eventuelt cannabisforbrug rapporterer en højere grad af enighed med pro-cannabis-statements, mens graf 5 viser, hvordan dette ligeledes gør sig gældende for de elever, der opfatter hashrygning som en del af ”normal ungdomskultur”.

**Graf 3: Normative overbevisninger**

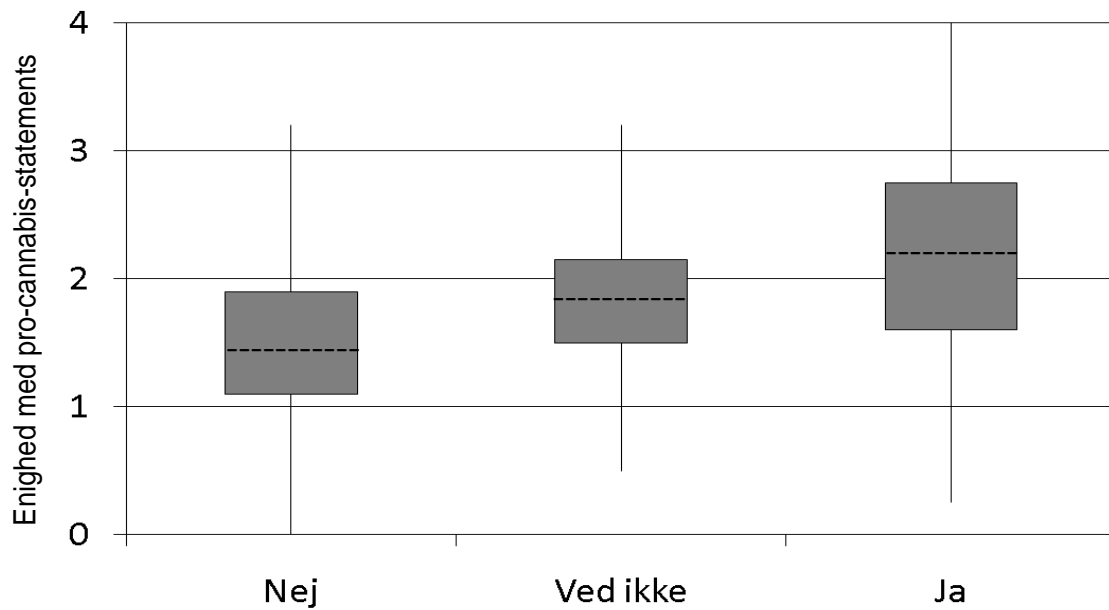


X-akse: Enighed med pro-cannabis-statements Y-akse: Anslået andel på min skole der har røget mere end en gang de sidste 30 dage. Grafen er renset for forskelle mellem skoler.



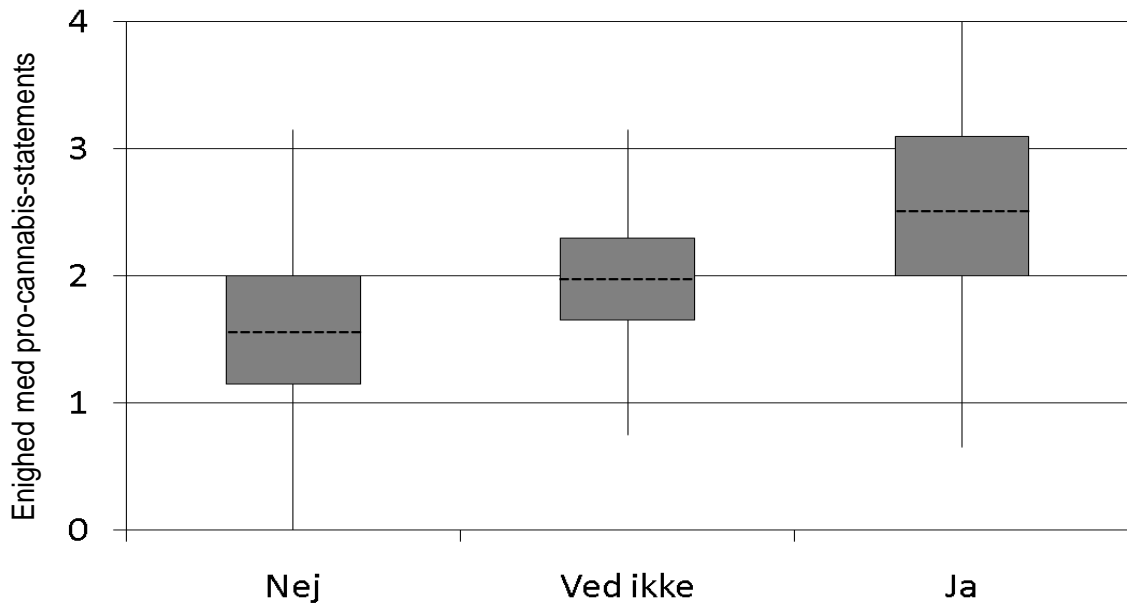
**Graf 4**

**Mine venner ville synes, det var "okay", hvis jeg røg hash**



**Graf 5**

**Jeg forbinder det at ryge hash med at være en del af den normale ungdomskultur**



For Graf 4 og 5 gælder det, at værdien på y-aksen indikerer graden af enighed med pro-cannabis-statements, mens x-aksen indikerer svar på spørgsmålet ovenfor. Den stiplede linje er medianen og boksen markerer henholdsvis 25 % over og under medianen.

### **Sammenhæng mellem forbrug og andre relevante komponenter**

Normative overbevisninger er ofte blevet fremhævet som en valid indikatorer for et fremtidigt cannabisforbrug (se bl.a. D'Amico & McCarthy 2006) og den positive korrelation mellem cannabisforbrug og unges forestillinger om social accept/prævalens bliver indimellem beskrevet som ”almindelig accepteret” (se bl.a. Clark et al. 2011). Det er derfor ikke overraskende, at den forventede accept fra vennerne i forhold til et eventuelt cannabisforbrug vokser støt indenfor de tre første kategorier af forbrug, som det fremgår af Tabel 7. Et interessant fund i Tabel 7 er imidlertid, at tendensen flader ud, hvis vi sammenligner de to grupper, der ryger mest. I gruppen af elever, der ryger mere end en gang om måneden men under 2 gange om ugen, forventer 70 % vennernes accept, mens dette blot gælder for 2 procentpoint flere (72 %) blandt de elever, der ryger flere gange om ugen.

Samme interessante billede gør sig i endnu højere grad gældende i Tabel 8, hvor 59 % af de elever, der ryger næstmest, forbinder dette med ”normale ungdomskultur” mens dette kun gælder for 54 % af de elever, der ryger mest.

Sammenhængen mellem normative overbevisninger og forbrug er altså ikke gennemgående i alle kategorierne af forbrug og ifølge Tabel 7 og 8 ”forklarer” normative overbevisninger tilsyneladende ikke progressionen fra et ”lejlighedsvist” forbrug til et ”jævnligt” forbrug<sup>1</sup>.

Dette er interessant, da mange forebyggelsesinitiativer arbejder med normative overbevisninger og dette er en af de eneste indholdsmæssige komponenter i diverse forebyggelsesprogrammer, der har vist relativ stærk evidens for effekt (Cuijpers 2002).

---

<sup>1</sup> Lejlighedsvist forbrug er defineret som mere end en gang sidste 30 dage men under 2 gange sidste 7 dage. Jævnligt forbrug er defineret som mere end én gang indenfor de sidste 7 dage.

**Tabel 7: Normative overbevisninger vs. Forbrug**

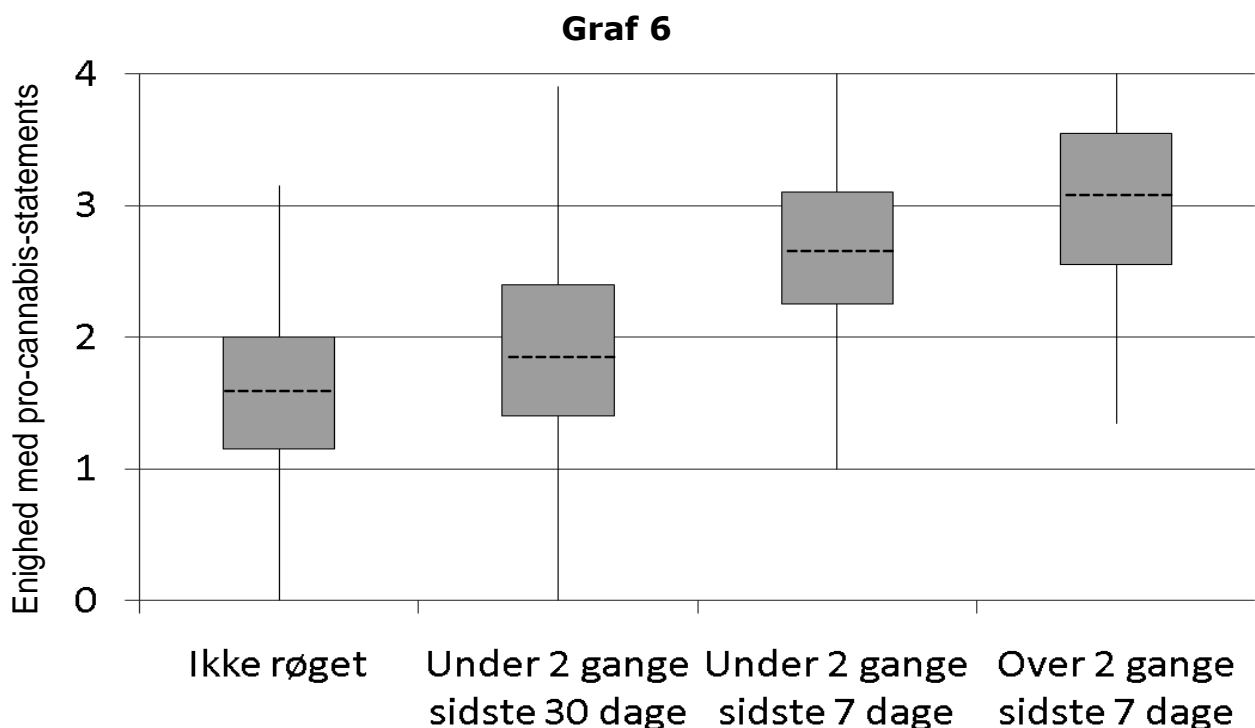
<b>Mine venner ville synes, det var ”okay”, hvis jeg røg hash.</b>	Ja	Nej	Ved Ikke
Har aldrig røget hash	19% 168	48% 426	33% 297
Har røget hash men røget under 2 gange sidste 30 dage	43% 215	27% 134	30% 149
Har røget hash mere end en gang sidste 30 dage men under 2 gange sidste 7 dage	70% 75	11% 12	19% 20
Har røget hash mere end én gang indenfor de sidste 7 dage	72% 74	9% 9	19% 20

**Tabel 8: Normative overbevisninger vs. Forbrug**

<b>Jeg forbinder det at ryge hash med at være en del af den "normale ungdomskultur"</b>	Ja	Nej	Ved Ikke
Har aldrig røget hash	8% 68	75% 666	18% 157
Har røget hash men røget under 2 gange sidste 30 dage	25% 126	57% 284	18% 88
Har røget hash mere end en gang sidste 30 dage men under 2 gange sidste 7 dage	59% 63	25% 27	16% 17
Har røget hash mere end én gang indenfor de sidste 7 dage	54% 56	25% 26	20% 21

Hvis hypotesen om, at cannabiskulturen påvirker unges cannabisforbrug, skal underbygges af det kvantitative materiale, kræver dette en tydelig sammenhæng mellem elevernes pro-cannabis-holdninger og deres cannabisforbrug.

Graf 6 bekræfter i høj grad en sådan sammenhæng og afspejler til forskel fra Tabel 7 og 8 en markant progression også i overgangen fra lejlighedsvist forbrug til jævnligt forbrug. Det er på denne baggrund dog ikke muligt at vurdere eller bekræfte årsagssammenhæng og hypotesen om, at det er cannabiskulturen, der påvirker forbruget kan kun underbygges og ikke bekræftes ud fra Graf 6.



Et interessant spørgsmål, efter at have konstateret et sammenhæng mellem pro-cannabis-holdninger og cannabisforbrug, er hvilke holdninger, der bedst indikerer et stort forbrug og dermed kunne antages i særlig grad at afspejle en massiv påvirkning fra cannabiskulturen.

Tabel 9 er en rangordning af hvilke holdninger, der indeholder den største andel af elever, som ryger mere end en gang om ugen. Øverst i Tabel 9 ligger den holdning, at man kan udvide sin bevidsthed og få større indsigt i sig selv ved at ryge hash. Denne holdning ligger klart over de næste 6 holdninger i tabellen og skiller sig derved tydeligt ud som en holdning, der i særlig grad repræsenteres af og kendetegner eleverne med størst forbrug. Troen på de bevidsthedsudvidende egenskaber ved cannabis er dermed muligvis den bedste enkeltstående indikator for både forbrug samt påvirkning fra cannabiskulturen.

**Tabel 9**

<b>Andelen af elever i hver enkelt kategori af erklæret enighed, der har røget mere end en gang de sidste 7 dage</b>	Helt enig	Delvis enig	Ved ikke	Delvis uenig	Helt uenig
Man kan udvide sin bevidsthed og få større indsigt i sig selv og tilværelsen ved at ryge hash	42% 33	16% 27	3% 25	5% 12	2% 6
Når man ryger hash, er man del af et positivt fællesskab	32% 25	17% 30	5% 25	5% 17	1% 6
Man kan blive mere idérig og kreativ ved at ryge hash	32% 38	11% 27	3% 21	4% 10	3% 7
Der er stort set ingen negative konsekvenser ved at ryge hash	31% 22	14% 22	3% 9	7% 31	3% 19
Når man ryger hash sammen med andre, er det på en mere social måde, end når man drikker alkohol sammen med andre	31% 41	13% 32	3% 16	3% 10	1% 4
Folk, der IKKE ryger hash, stresser mere over alle mulige ligegyldigheder	30% 26	12% 34	3% 14	5% 14	4% 15
Folk, der ryger hash, er mere afslappede i deres måde at være sammen med hinanden på	30% 50	8% 37	1% 9	4% 7	0% 0
Hashplanten gør mere gavn end skade, blandt andet fordi den kan anvendes som medicin	26% 63	5% 22	2% 14	2% 4	0% 0
Staten bør ikke blande sig i, at folk ryger hash, fordi det ikke skader andre	25% 62	7% 26	3% 7	2% 6	1% 2
Hash har bidraget med en positiv indflydelse på vores kultur (fx i forhold til musik og humor)	25% 63	6% 24	2% 12	1% 3	0% 1
Det er vigtigt at huske på, at hash er et naturprodukt	24% 69	5% 21	2% 11	0% 1	1% 1
Det er mere skadeligt at drikke alkohol end at ryge hash	23% 80	2% 6	2% 14	1% 2	1% 1

Som det fremgik af Graf 2, er der en klar sammenhæng mellem graden af enighed med pro-cannabis-statements og positive forventninger til fremtidigt cannabisforbrug.

Ud fra Tabel 10, er der ligeledes en markant sammenhæng mellem positive forventninger til cannabisforbrug og alle kategorier af forbrug. Dette gælder specielt overgangen mellem de to grupper med størst forbrug. Tabel 10 viser, at flertallet af eleverne med størst forbrug (55 %) er helt eller delvis enige i, at et cannabisforbrug ofte vil have en positiv indflydelse på en persons liv, mens kun 21 % i denne gruppe er helt eller delvis uenige.

Sammenholder vi informationerne i Graf 2 med informationerne i Tabel 10, kunne det være nærliggende at konkludere, at cannabiskulturen ved at sprede pro-cannabis-statements er med til at skabe positive forventninger til et fremtidigt cannabisforbrug og at disse positive forventninger medvirker til, at nogle unge udvikler et jævnligt cannabisforbrug. Hverken Graf 2 eller Tabel 10 fortæller midlertidigt noget om årsagssammenhæng, så vi skal igen være forsigtige med denne type konklusioner, selvom vi kan konkludere, at der er en form for sammenhæng. En af de konklusioner, vi kan drage ud fra Tabel 10, er, at over halvdelen af eleverne med et jævnligt cannabisforbrug tilsyneladende har positive forventninger til dette forbrug.

**Tabel 10**

<b>Hvis man ryger hash, har det ofte en positiv indflydelse på ens liv. Krydset med: Cannabisforbrug</b>	Helt enig	Delvis enig	Ved ikke	Delvis uenig	Helt uenig
Har aldrig røget hash	1% 13	4% 38	33% 291	24% 212	38% 337
Har røget hash men røget under 2 gange sidste 30 dage	2% 11	11% 56	26% 130	35% 172	26% 129
Har røget hash mere end en gang sidste 30 dage men under 2 gange sidste 7 dage	7% 7	33% 35	27% 29	31% 33	3% 3
Har røget hash mere end én gang indenfor de sidste 7 dage	17% 18	38% 39	23% 24	17% 18	4% 4

**Tabel 11**

<b>Hvis man ryger hash, har det ofte en negativ indflydelse på ens liv. Krydset med: Cannabisforbrug</b>	Helt enig	Delvis enig	Ved ikke	Delvis uenig	Helt uenig
Har aldrig røget hash	35% 312	33% 291	27% 242	4% 34	1% 12
Har røget hash men røget under 2 gange sidste 30 dage	22% 109	36% 177	21% 104	18% 91	3% 17
Har røget hash mere end en gang sidste 30 dage, men under 2 gange sidste 7 dage	4% 4	26% 28	20% 21	30% 32	21% 22
Har røget hash mere end én gang indenfor de sidste 7 dage	5% 5	20% 21	15% 15	39% 40	21% 22

Sammenligner vi informationerne i Tabel 10 med informationerne i Tabel 11 er sammenhængen mellem negative forventninger og forbrug ikke nær så markant som sammenhængen mellem positive forventninger og forbrug. For eksempel er procentdelen af ”helt enige” i Tabel 11 større for gruppen med størst forbrug (5 %) sammenlignet med gruppen med næststørst forbrug (4 %) og andelen af ”helt uenige” i de to grupper ligger på niveau. Dette genspejler tendensen fra Graf 1 og 2, hvor sammenhængen mellem risikovurdering og forbrug ikke var nær så markant som sammenhængen mellem pro-cannabis-statements og forbrug i Graf 6.

Overordnet kan det dermed konkluderes, at alle kategorier af forbrug bedst forklares ud fra ”glorificering” (enighed med pro-cannabis-statements samt positive forventninger til cannabisforbrug), mens ”neutralisering” (uenighed med risikovurdering ved cannabisforbrug samt negative forventninger til cannabisforbrug) ikke i samme grad forklarer alle kategorier af forbrug.

Dette er ligeledes hovedkonklusionen i en endnu ikke udgivet artikel, der bygger på samme kvantitative materiale som denne opgave. Ud fra Tabel 12 fremgår det, at  $\beta$ -værdien (Beta-coefficienten) for glorificering ligger højere end  $\beta$ -værdien for neutralisering indenfor alle kategorier af forbrug. Det fremgår ligeledes ved at sammenholde Model 1, 2 og 3, at signifikansen for glorificering i forhold til signifikansen for neutralisering stiger jo flere faktorer, der renses for. Tabel 12 er udarbejdet af Morten Hesse i forbindelse med denne artikel.

**Tabel 12**

Prediction of frequency of use by multinomial logistic regression analyses

	Model 1		Model 2		Model 3	
	$\beta$	Z	$\beta$	Z	B	Z
	Reference		Reference		Reference	
Lifetime						
GLOR	*0.79	7.56	*0.70	6.44	*0.61	5.20
NEUT	*0.47	5.11	*0.43	4.50	0.22	2.08
Monthly						
GLOR	*2.19	11.20	*2.01	9.99	*1.68	7.77
NEUT	*1.40	8.87	*1.33	8.15	*0.76	4.28
Weekly						
GLOR	*2.85	12.33	*2.59	10.84	*2.19	8.71
NEUT	*1.76	10.03	*1.62	8.85	*0.93	4.63

Notes: REF: Reference value. GLOR: Glorification. NEUT: Neutralization.

Model 1: Controlling for age, gender, differences between schools

Model 2: Controlling for age, gender, differences between school, perceived acceptance and perceived norm. Model 3: All variables entered together. Notes: \*  $p < .001$

### **Viden: Hvem oplever at have den og hvor kommer den fra?**

Jeg har indtil nu primært anvendt det kvantitative materiale til at redegøre for udbredelsen af pro-cannabis-holdninger, samt hvordan disse holdninger kan have påvirket elevernes overbevisninger og forbrug. To væsentlige uafklarede spørgsmål er derfor, hvilke kanaler pro-cannabis-holdningerne er formidlet gennem, samt hvorvidt disse holdninger udspringer fra cannabiskulturen.

Da det må antages, at holdninger i nogen grad bygger på den viden, eleverne oplever at have, vil jeg i dette afsnit bl.a. redegøre for, hvor stor viden om cannabis eleverne oplever at have, hvor denne viden kommer fra, samt hvordan denne viden har påvirket eleverne.

Tabel 13 viser hvor meget eleverne oplever at vide om hash og vi kan ud fra tabellen se, at halvdelen af eleverne oplever at vide ”lidt” (42%) eller ”intet” (8%) mens den anden halvdel oplever at vide ”en del” (30%), ”meget” (16%) eller ”alt” (5%).

**Tabel 13: Oplevet vidensniveau blandt eleverne**

	Alt	Meget	En del	Lidt	Intet
<b>Hvor meget synes du selv, du ved om hash?</b>	5%	16%	30%	42%	8%
	79	257	475	665	123

Meget forebyggelsesarbejde har bygget på den antagelse, at man gennem oplysning kan forebygge, at unge udvikler et cannabisforbrug og det er min erfaring som forebyggelseskonsulent, at mange fortsat betragter manglende viden om cannabis som en af årsagerne til, at unge påbegynder et cannabisforbrug.

Ud fra Tabel 14 fremgår det imidlertid meget tydeligt, at de elever, der aldrig har prøvet hash, er de elever, der ved mindst om hash, mens de elever, der oplever at have størst viden om hash, er de elever, der ryger mest hash.

69 % af de elever, der havde røget mere end en gang indenfor den sidste uge, oplever at vide meget eller alt om hash, mens dette kun gælder 9 % af de elever, der aldrig havde røget hash.



**Tabel 14: Vidensniveau krydset med Forbrug**

<b>Hvor meget oplever du at vide Krydset med: Forbrug</b>	Alt	Meget	En del	Lidt	Intet
Har aldrig røget hash	2% 17	7% 60	25% 223	54% 483	12% 108
Har røget hash men røget under 2 gange sidste 30 dage	5% 23	23% 114	39% 194	31% 155	2% 12
Har røget hash mere end en gang sidste 30 dage men under 2 gange sidste 7 dage	8% 9	39% 42	37% 40	16% 17	0% 0
Har røget hash mere end én gang indenfor de sidste 7 dage	29% 30	40% 41	18% 18	10% 10	3% 3

Det er ikke overraskende, at elever med et stort hashforbrug også oplever at vide meget om hash. Egne erfaringer er, som det fremgår af Tabel 15, en af de væsentlige kilder til viden, hvilket specielt gælder gruppen af elever med størst forbrug. I forhold til den samlede gruppe af elever er det dog de jævnaldrende, der udgør den væsentligste kilde til viden, hvilket stemmer overens med social læringsteori. De øvrige kilder til viden spiller tilsyneladende en mindre rolle end egne erfaringer og jævnaldrende, men tallene afspejler ikke desto mindre interessante forskelle. For gruppen af elever med størst forbrug gælder det, at internettet er den 3. væsentligste kilde til viden og 11 gange flere i denne gruppe oplever hovedsageligt at have opnået viden gennem internettet (11%) sammenlignet med TV (1%). Noget anderledes forholder det sig i gruppen af elever, der aldrig har røget. I denne gruppe oplever flere hovedsageligt at have deres viden fra TV (14%) sammenlignet med internettet (13%).

**Tabel 15: Hvor kommer elevernes viden fra?**

	Hvor har du din viden fra? (Marker gerne flere muligheder)	Hvor kommer din viden hovedsageligt fra?	Hvor kommer din viden hovedsageligt fra?	Hvor kommer din viden hovedsageligt fra?
	Alle eleverne	Alle eleverne	Røget mere end én gang sidste 7 dage	Aldrig røget
Egne erfaringer	37% 588	12% 195	52% 54	2% 17
Jævnaldrende	70% 1114	33% 534	19% 20	30% 269
Forældre	22% 358	3% 53	3% 3	3% 26
Andre voksne	27% 430	2% 35	1% 1	2% 18
Skole	51% 813	13% 201	6% 6	17% 154
Internettet	61% 969	12% 191	11% 11	13% 120
Tv	63% 1013	10% 156	1% 1	14% 128
Radio	14% 220	1% 11	1% 1	1% 8
Film	46% 737	3% 50	2% 2	4% 40
Musik	22% 351	1% 12	0% 0	1% 5
Bøger og blade	32% 516	2% 37	1% 1	3% 25
Andet/Andre	35% 566	8% 124	3% 3	9% 81

Informationerne i Tabel 15 peger altså på, at gruppen med størst forbrug primært anvender internettet som medie til at søge viden, mens gruppen med mindst forbrug også har opnået viden gennem ”mainstream medier” som TV. Da eleverne med størst forbrug jævnfør Tabel 16 i høj grad angiver at have deres viden fra kilder med positive holdninger til hashrygning, kan det antages, at positive holdninger til cannabis i højere grad formidles gennem internettet end gennem ”mainstream medier” som TV.

**Tabel 16**

<b>Holdningen til hashrygning, der hvor eleverne hovedsageligt har deres viden fra. Krydset med: Forbrug.</b>	Aldrig røget	Røget mere end én gang indenfor de sidste 7 dage	Alle eleverne
Holdningen er, at det er okay at ryge hash	19% 168	76% 78	34% 545
Holdningen er, at det ikke er okay at ryge hash	47% 422	6% 6	33% 531
Der er ingen tydelig holdning	34% 301	18% 19	33% 523

Ud fra Tabel 16 fremgår det, at 76 % af eleverne i gruppen med størst forbrug hovedsageligt har deres viden fra kilder med positive holdninger til cannabis, mens dette gælder for 19 % i gruppen med lavest forbrug. I den samlede elevgruppe oplever flere elever primært at have opnået viden gennem kilder med positive holdninger til hashrygning end gennem kilder med negative holdninger til hashrygning. Dette har dog ikke resulteret i, at den samlede elevgruppe har fået et mere positivt syn på hash gennem den viden, de har tilegnet sig. Som det fremgår af Tabel 17 har 14 % af den samlede elevgruppe fået et mere positivt syn på hash, mens 31 % har fået et mere negativt syn.

**Tabel 17**

<b>Den viden eleverne har tilegnet sig, har gjort deres syn på hash mere... Krydset med: Forbrug</b>	Aldrig røget	Har røget men under 2 gange sidste 30 dage	Har røget men under 2 gange sidste 7 dage	Har røget mere end én gang sidste 7 dage	Alle elever
Positivt	7% 58	15% 76	41% 44	50% 52	14% 230
Negativt	41% 361	26% 129	7% 7	4% 4	31% 501
Det har ikke ændret mit syn på hash	53% 472	59% 293	52% 56	46% 47	54% 868

Denne fordeling ser noget anderledes ud, hvis vi kun betragter de to grupper med størst forbrug. I disse to grupper har henholdsvis 41 % og 50 % fået et mere positivt syn, mens kun henholdsvis 7 % og 4 % har fået et mere negativt syn. Måden hvorpå eleverne oplever, at viden har påvirket deres syn på hash, er altså markant forskelligt alt efter hvor stort et hashforbrug, eleverne har. En årsagsforklaring kan være, at elevernes positive syn har ført til et større forbrug, men det kan ligeledes antages, at elever med størst forbrug i højere grad er orienteret mod viden, der legitimerer

et stort forbrug. Alternativt kan sammenhængen forklares som resultatet af en løbende proces hvorigennem forbrug og viden kontinuerligt påvirker hinanden gensidigt.

I et forsøg på at redegøre for, hvorvidt cannabiskulturen har påvirket de elever, der i Tabel 17 oplever at have fået et mere positivt syn på hash, har jeg i Tabel 18 rangordnet de statements, der er kendetegnet ved at have den største andel af denne type elever i gruppen af ”helt enige”. Tabel 18 er dermed en oversigt over de statements, der i særlig grad kan antages at have påvirket eleverne i retning mod en mere positiv opfattelse af cannabis.

**Tabel 18**

<b>Andelen af elever i hver enkelt kategori af erklæret enighed, der oplever at have fået et mere positivt syn på hash.</b>	Helt enig	Delvis enig	Ved ikke	Delvis uenig	Helt uenig
Man kan udvide sin bevidsthed og få større indsigt i sig selv og tilværelsen ved at ryge hash	47% 37	35% 58	10% 81	15% 33	6% 21
Der er stort set ingen negative konsekvenser ved at ryge hash	46% 33	37% 59	8% 22	17% 72	7% 44
Man kan blive mere idérig og kreativ ved at ryge hash	46% 55	25% 64	8% 60	14% 33	2% 3
Når man ryger hash, er man del af et positivt fællesskab	45% 35	41% 73	12% 59	11% 37	5% 26
Når man ryger hash sammen med andre, er det på en mere social måde, end når man drikker alkohol sammen med andre	44% 58	27% 67	7% 35	14% 40	7% 30
Staten bør ikke blande sig i, at folk ryger hash, fordi det ikke skader andre	42% 102	20% 73	9% 24	6% 23	2% 8
Hash har bidraget med en positiv indflydelse på vores kultur (fx i forhold til musik og humor)	42% 107	16% 67	6% 33	7% 14	4% 9
Hashplanten gør mere gavn end skade, blandt andet fordi den kan anvendes som medicin	42% 102	15% 65	7% 44	7% 12	7% 7
Folk, der ryger hash, er mere afslappede i deres måde at være sammen med hinanden på	38% 63	22% 109	6% 36	7% 12	6% 10
Det er vigtigt at huske på, at hash er et naturprodukt	38% 108	17% 74	4% 22	5% 12	8% 14
Det er mere skadeligt at drikke alkohol end at ryge hash	36% 124	17% 47	7% 37	7% 15	4% 7
Folk, der ikke ryger hash, stresser mere over alle mulige ligestyldigheder	29% 25	24% 69	9% 50	15% 39	12% 47

Sammenlignes Tabel 18 med Tabel 1 har de to tabeller en meget forskellig rangordning af de 12 pro-cannabis-statements. Sammenligner vi derimod Tabel 18 med Tabel 9, er der stor lighed mellem de to tabeller, hvilket bl.a. skyldes et stort overlap mellem respondenterne i de to tabeller. De tre øverste statements i Tabel 18 og de to øverste statements i Tabel 9 afspejler holdninger, som stort set udelukkende forefindes i cannabiskulturen og kun meget sjældent udbredes gennem forskellige former for mainstreamkultur<sup>2</sup>.

De statements, som i særlig grad kendetegner gruppen af elever med størst forbrug og gruppen af elever, der (gennem viden) oplever at have fået et mere positivt syn på cannabis, har altså tilsyneladende deres oprindelse indenfor cannabiskulturen.

Cannabiskulturen kan på denne baggrund antages at have påvirket eleverne i de to overlappende grupper.

### **Opsamling**

De 12 pro-cannabis-statements har en høj intern konsistens, hvilket tyder på, at de samlet som skala er en god indikator for generel enighed med cannabiskulturens pro-cannabis-holdninger. Da op imod halvdelen af eleverne er helt eller delvis enige med de mest udbredte pro-cannabis-statements, kan det på baggrund af mine kvantitative data konkluderes, at visse af cannabiskulturens holdninger er relativt udbredte blandt eleverne på ungdomsuddannelserne i Skive kommune.

De kvantitative data viser en klar sammenhæng mellem enighed med pro-cannabis-statements og henholdsvis; lav risikovurdering ved cannabisforbrug; forestillinger om høj prævalens og social accept af cannabisforbrug; positive forestillinger om fremtidigt cannabisforbrug; samt aktuelt cannabisforbrug. Sammenhængen mellem enighed med pro-cannabis-statements (glorificering) og cannabisforbrug er mere signifikant end sammenhængen mellem lav risikovurdering (neutralisering) og cannabisforbrug.

Det er de elever, der oplever at have størst viden, der ryger mest hash og ved krydsanalyse bliver det synligt, at disse elever er kendetegnet ved i høj grad at dele holdninger med det, jeg betegner som "hardcore" cannabiskultur. Hvorvidt disse elever selv oplever at have deres viden fra cannabiskulturen, vil jeg redegøre for gennem de kvalitative interview.

---

<sup>2</sup> Jeg bygger denne påstand på min gennemgang af cannabiskulturen (se teoriafsnittet).

## Analyse af kvalitative data

I Ifølge Victor Shaw er en af funktionerne ved forskellige former for stofkultur at tilfredsstille:

*”The need for group recognition and collective justification for drug use as a socially stigmatized behavior”* (Shaw 2002: 226). Og ifølge Sandberg (2012a) kan de forskellige diskurser, som cannabisforbrugere beskriver deres forbrug indenfor, alle tolkes som en respons på stigmatisering:

*There are important differences between the discursive repertoires, but there are also some interesting similarities. Most importantly, all three can be interpreted as responses to stigmatization.* (Sandberg 2012a: 9)

Personer med et cannabisforbrug oplever altså tilsyneladende en form for stigmatisering og cannabis-kulturen indeholder argumenter og holdninger, hvorigennem denne stigmatisering kan adresseres og forhandles. Jeg vil i dette kapitel redegøre for i hvor høj grad respondenterne i mine interviews er påvirket af cannabis-kulturen og eventuelt bruger referencer til cannabis-kulturen til at legitimerer deres cannabisforbrug.

De deskriptive udsagn er abstraheret til kategorier og via en yderligere abstraktion fremkom 4 overskrifter:

- 1) Forskellige grader af tilknytning
- 2) Cannabis-kulturens kanaler
- 3) Egne erfaringer med en anden måde at tænke på
- 4) Én kultur eller flere forskellige?

Jeg vil under hver overskrift præsentere de mest betydningsfulde ”fund” fra mine interviews og løbende inddrage spørgeskemaundersøgelsen samt subkulturel teori i form af Shaw (2002).

### **Indledende betragtninger**

Hovedformålene med den kvalitative tilgang er at underbygge, forklare samt bygge videre på nogle af resultaterne fra spørgeskemaundersøgelsen. En sådan anvendelse kræver, at det kvalitative materiale kan sammenlignes med det kvantitative materiale. Indholdet i de kvalitative interviews skal derfor helst afspejle cannabis-kulturen i en form, der ikke er væsentlig forskellig fra den konstruerede definition på cannabis-kultur, som spørgeskemaet er bygget op omkring.

En gennemlytning af samtlige interviews underbygger i høj grad sammenligningspotentialitet mellem det kvalitative materiale og det kvantitative materiale. De fleste positive holdninger til cannabis fra de 10 interviews kan relateres til de 12 pro-cannabis-statements og ofte inddrages flere statements i samme svar. Dette sker bl.a. i citatet herunder, hvor Heidi (17 år, produktionsskoleelev) både refererer til hash som medicin, naturprodukt og mindre skadeligt end alkohol:

Int: *Opfatter du det som skadeligt at ryge hash?*

H: *Ikke rigtigt fordi min morfar røg hash for at tage smerterne, da han havde kræft og han er så død nu, men han fik at vide, at det var det, der holdt ham længere i live og tog smerterne og alt sådan noget. Så jeg ser det som en god ting et eller andet sted og det er jo også et naturprodukt, det er jo skabt i naturen, det er jo ikke alt muligt, du har siddet og blandet sammen af en masse piller ligesom alt muligt andet. Hash det er ikke en af de slemme ting, synes jeg, det er værre at drikke. Jeg drikker ikke, jeg ryger hash. (3.00-3.45)*

### **Forskellige grader af tilknytning**

To af respondenterne giver udtryk for gennem de sidste mange år at have haft et dagligt hashforbrug, mens en anden ikke har prøvet at ryge hash. En af respondenterne fik for kort tid siden beslaglagt et skunklaboratorium, mens en anden ikke kender til betegnelser som ”pot” og ”marihuana”. To har offentligt deltaget i ”worldwide marihuana march”, mens en anden ikke har fortalt sine nærmeste venner, at han jævnligt ryger hash. Der er altså store forskelle indenfor gruppen af respondenter både i relation til omfanget af cannabisforbrug samt graden af tilknytning til cannabis-kulturen.

Peter (17 år, tekniskskole) er kun tilknyttet cannabis-kulturen i svag grad og tager afstand fra at ryge hash, fordi det er ulovligt. Alligevel accepterer han, at vennerne ryger hash og giver udtryk for at have fået et mere positivt syn på hash gennem dansk Hip Hop. Peter adskiller sig klart fra de øvrige respondenter ved i flere af sine svar at omtale hash som ”stoffer” og kategorisere hash sammen med andre illegale rusmidler. Alle andre respondenter trækker en klar og tydelig grænse, der adskiller hash fra ”stoffer”. Dette gælder bl.a. Niels (18 år, social og sundhedsskolen), der tager afstand fra ”hårde stoffer” i sin argumentation for legalisering af hash og efterfølgende betegner hash som noget positivt ved at fremhæve de negative konsekvenser ved ”hårde stoffer”:

Int: *Hvad er grunden til, at du synes, det er vigtigt at gøre det [hash] lovligt?*

N: *Det er faktisk for at få politiet og regeringen til at kigge på noget andet end bare hash som et negativt produkt. Få dem til at indse at hårde stoffer, de skal ud først.*

Int: *Men hårde stoffer kan jo godt være noget negativt samtidigt med at hash også er noget negativt?*

N: *Jeg synes ikke hash er nær så negativt som hårde stoffer, eftersom de bliver solgt i store mængder over alt.*

Int: *Men er hash positivt eller negativt?*

N: *Jeg synes, det er positivt.*

Int: *Hvorfor er det positivt?*

N: *Jeg synes ikke, det har gjort en skade på samfundet så slemt som hårde stoffer. (29.13-29.55)*

Flere respondenter anvender en lignende form for argumentation og fremhæver i denne forbindelse oftest hash som naturprodukt i modsætning til de ”kemiske/syntetiske stoffer”.

Det at legitimere et hashforbrug ved at sammenligne med andre rusmidler begrænser sig ikke til sammenligninger med ”hårde stoffer”. Ni ud af ti respondenter refererer til det, de opfatter som langt mere skadelige bivirkninger ved alkohol, når de bliver spurgt om deres syn på hash.

Når respondenterne fremhæver hash som naturprodukt og argumenterer ud fra skadelige virkninger ved andre rusmidler (som alkohol), lægger de sig tæt op af to pro-cannabis-statements<sup>3</sup>, hvilket umiddelbart indikerer en grad af tilknytning til cannabiskulturen. Respondenterne giver dog ikke udtryk for at have opnået denne ”viden” gennem direkte kontakt med det, jeg definerer som cannabiskultur. I stedet betegner respondenterne indholdet i de to statements som en form for ”almen viden” og én respondent fortæller, at han oprindeligt stiftede bekendtskab med denne ”viden” gennem sin kemilærer på HTX.

De kvalitative interviews påpeger dermed visse begrænsninger ved at tolke enighed med de mest udbredte pro-cannabis-statements fra Tabel 1 som indikator for tilknytning til cannabiskulturen. Andre statements markerer i langt højere grad tilknytning til cannabiskulturen.

Den holdning, at der stort set ikke er nogle negative konsekvenser ved hashrygning, finder vi bl.a. hos Jesper (17 år, gymnasieelev). Jesper fortæller, at det blandt hans venner er forbundet med prestige at ryge hash, men at der i gruppen er forskellige holdninger til, hvor meget man skal ryge:

J: *”I min vennegruppe, der er vi sådan delt op. Der er mig og dem, der startede på samme tid som mig, vi synes, at man skal holde det [hashrygning] på et niveau. Men den anden halvdel de synes, det skal prøves, så tit man kan få chancen for det og de kan godt lide at blære sig sådan lidt med: ”Ej mand vi har bare prøvet det så mange flere gange, end I har” (18.38- 19.03).*

---

<sup>3</sup> ”Det er mere skadeligt at drikke alkohol end at ryge hash” & ”Det er vigtigt at huske på, at hash er et naturprodukt”



Andre respondenter giver ligeledes udtryk for, at det er forbundet med prestige at være en erfaren hashryger og en respondent betegner de, der ryger meget hash, som mere ”reel”, mens de, der kun ryger lejlighedsvist, er nogle ”wannabes”.

Der er stor forskel på, hvor direkte de enkelte respondenter er påvirket af cannabiskulturen og to af respondenterne giver udtryk for udelukkende at være påvirket gennem mere erfarne brugere.

Gennem mine interviews tegnes et billede af lokale grupperinger, indenfor hvilke mere erfarne brugere med tæt tilknytning til cannabiskulturen (typisk på internettet) videreformidler ”viden” og holdninger fra cannabiskulturen til de mindre erfarne medlemmer af gruppen.

Dette billede stemmer overens med Victor Shaws beskrivelser af stofkultur som subkultur:

*Established users constitute the core of the substance use subculture. Within it, they maintain, expand, and update use-related knowledge, technology, skills, beliefs, norms, values, rituals, justifications, and rationalizations (Shawn 2002:228)*

*They [established users] take initiatives to transmit appropriate knowledge and beliefs to new, young, and inexperienced users. (Shaw 2002:229)*

Tobias (23 år, elev på teknisk gymnasium) kan betegnes som en ”established user”, der gennem de sidste 5 år har røget hash hver dag. Tobias fremstår som en velfungerende ung mand med godt styr på skolen og fuldtidsjob ved siden af. Tobias fortæller, at hans venner indimellem refererer til ham som eksempel, når de argumenterer for, at man sagtens kan være velfungerende på trods af et dagligt hashforbrug. Tobias oplever at have en tæt tilknytning til cannabiskulturen og beskriver hvordan han ofte videreformidler informationer fra nettet til resten af vennekredsen. Dette gælder bl.a. videnskabelige undersøgelser, der kan bruges til at fremhæve positive aspekter ved cannabis. Kendskabet til sådanne artikler spredes ifølge Tobias typisk over internettet, ved at personer med positive holdninger til cannabis deler links. Tobias deler også links med andre, når det, man indenfor cannabiskulturen oplever som ”urimelige angreb” mod cannabis, skal neutraliseres:

T: *Jeg fik et link fra en eller anden her den anden dag. Det var Ekstra Bladet, der havde skrevet en artikel med, at en joint var det samme som at ryge 20 smøger. Så sendte han den til mig med en masse smileys og skrev ”Følg diskussionen på facebook” eller sådan noget. Inde på facebook var Ekstra Bladet så blevet totalt slagtet. Sådan har vi det meget, med det samme der er noget, der rører sig i medierne med legalisering, så bliver det også sendt rundt.*

Int: *Så I deler oplysninger.*

T: *Ja og prøver at informere hinanden.*

Int: *Oplever du, at du er en af dem, mange lytter til?*

T: *Ja, det tror jeg. (32.19-33.00)*

En af de andre respondenter oplever på samme måde som Tobias at være bindeled mellem vennerne og cannabiskulturen på nettet og syv af de øvrige otte respondenter fortæller om medlemmer i deres gruppe, der spiller en lignende rolle. Når mange elever, som det fremgår af Tabel 14, hovedsageligt har deres viden fra jævnaldrende, kan de altså være indirekte påvirket af cannabiskulturen gennem mere erfarne brugere med en højere grad af tilknytning til cannabiskulturen.

### **Cannabiskulturens kanaler**

Som beskrevet ovenfor spiller internettet en væsentlig rolle i formidlingen af cannabiskulturen.

Seks ud af ti respondenter fortæller, at de jævnligt søger viden på nettet og at internettet i høj grad har formet deres (positive) opfattelse af hash. Ifølge respondenterne er de positive holdninger til hash langt mere udbredte og tilgængelige på nettet end de kritiske holdninger. Tendensen er, at de yngre respondenter omkring 18 år refererer relativt ukritisk til informationerne på nettet, mens de lidt ældre som fx Kasper (24 år, produktionsskoleelev) forholder sig mere kritisk:

K: *Jeg fandt [på internettet] helt klart mest bevisførelse for, at hash ikke er skadeligt overhovedet. Og det ved jeg jo godt, hvor kommer fra, for jeg har jo selv røget med dem, der sidder og skriver om de her ting. Så derfor har jeg måtte være meget kritisk, da jeg studerede det selv og valgte, at jeg kun vil læse fra folk, der har uddannelse indenfor området. (16.39-17.10)*

To respondenter giver udtryk for, at det sociale website ”reddit.com” har haft afgørende betydning for udviklingen af deres hashforbrug, mens tre andre fortæller, at de ofte har delt hashrelaterede erfaringer med andre gennem ”online pro-cannabis communities” som psykedelia.dk og dcfonline.dk. Disse online pro-cannabis communities bliver beskrevet som vigtige fællesskaber, hvorigennem medlemmerne dyrker forskellige aspekter ved cannabisforbrug som hobby eller livsstil. Denne form for cannabiskultur fremstår derved som et typisk eksempel på stof-subkultur:

*A general use subculture may also highlight use as art, craft, entertainment, adventure, protest, rebellion, mental escape, spiritual emancipation, status or lifestyle. In that regard, members of the subculture may share their peculiar feelings, moods, sentiments, or journeys, through writing or club-based interactions.*

(Shaw 2002: 228)

Af Tabel 14 fremgår det, at internettet klart er det medie, de elever, der ryger mest, hovedsageligt har deres viden fra og seks respondenter giver udtryk for at anvende pro-cannabis argumenter fra nettet til at legitimere deres cannabisforbrug overfor sig selv eller andre.

Tabel 14 viser også, at 63 % af eleverne oplever at have viden fra TV, mens 46 % oplever at have viden fra film. Robert (28 år, arbejder i Rema 1000) er en af de respondenter, der har oplevet en afgørende påvirkning gennem tv-serier som ”Weeds” og ” That 70’s Show”.

Tv-serierne var ifølge Robert bl.a. med til at skabe et skel mellem hash og andre rusmidler:

*R: Jeg synes ikke, at de på noget tidspunkt viser et negativt syn på hash, hver eneste gang de skal vise et negativt syn på stoffer, så sørger de for at bringe nogle andre stoffer ind i det. De her dealere fremstår som om de har moral ved hele tiden at nægte at sælge andre stoffer (19.45-20.06)*

Robert fortæller, hvordan han oplevede, at serierne satte hash i et mere positivt lys, fik rusen til at virke fascinerende og gav ham lyst til at prøve hash. På længere sigt ændrede tv-serierne også Roberts forestillinger om, hvordan det ville være at have et dagligt hashforbrug:

*R: De her ”hashere” [fra ”Weeds”] som er påvirket konstant, de virkede som nogle fantastisk sjove fyre og de havde det jo sjovt hele tiden. (20.10-20.18)*

*R: Jeg er nok blevet meget påvirket af at se de her serier, hvor folk kunne ryge hash dagligt og ha’ det sjovt og sådan noget, uden at det havde nogle negative konsekvenser for dem. (32.08-32.17)*

Robert giver udtryk for, at cannabiskultur formidlet gennem tv-serier har haft en direkte indflydelse på hans cannabisforbrug både i opstartsfasen og i overgangen til dagligt forbrug. Robert er ældre end de andre respondenter og betragter i høj grad påvirkningen fra cannabiskulturen retrospektivt. Dette gælder ikke Jesper, der i citatet nedenfor beskriver, hvordan han oplever den aktuelle påvirkning fra cannabiskulturen gennem Hip Hop musik:

*Int: Har du lagt mærke til om hash er med i film eller Tv? Er det noget du lægger mærke til?*

*J: Nej øhh.. men jeg synes musikken i dag, der er rigtig meget med i, det er jeg begyndt at tænke over i hvert fald, at der er rigtig meget musik også musikvideoer, hvor man kan se, at de ryger hash.*

*Int: Hvad tænker du om det?*

*J: Altså inden jeg sådan begyndte at have en holdning til det, der tænkte jeg ikke rigtig over det, men her siden jeg selv har prøvet det, der synes jeg bare, det er helt vildt fedt. Jeg elsker at høre sådan noget musik nu af en eller anden grund. (6.45-7.32)*

Jesper fortæller efterfølgende, at det, han godt kan lide ved musikken, er at genkende følelsen af at være skæv, samt blive bekræftet i de holdninger han har i forhold til hash. Jesper giver udtryk for, at musikernes referencer til hash styrker hans overbevisning om, at hash er noget positivt og han oplever gennem musikken at være en del af et verdensomspændende fællesskab. Syv ud af de ti respondenter kommer under interviewene ind på, hvordan Hip Hop musik påvirker dem på en lignende måde og flere opfatter hashrygning og Hip Hop kultur som en del af en ”samlet stilpakke”. Så selvom relativt få elever ifølge Tabel 14 oplever at have deres ”viden” fra musik, viser de kvalitative interviews, at mange af respondenterne oplever at være påvirket af cannabiskulturen gennem musik.

Både musik og TV/film påvirker tilsyneladende respondenterne gennem humor og både Jesper og Robert fortæller, hvordan de gennem henholdsvis musik og tv-serier har fået et mere afslappet og humoristisk syn på det, de fleste ville opfatte som negative konsekvenser ved cannabisforbrug. Specielt dårlig hukommelse bliver, som det fremgår af citaterne herunder, ofte fremstillet humoristisk:

*J: De rapper jo om, at man slet ikke kan huske noget, og jeg kan jo godt genkende det på en måde, så er det bare fedt og det griner man jo af. (11.33-11.48)*

*R: Der er de her folk [karaktererne i ”Weeds”], som konstant er påvirket af hash og det eneste negative ved det er, at de glemmer nogle ting en gang i mellem ellers er de egentlig uhyggeligt funktionelle alle sammen.*

*Int: Bliver det så vendt på en humoristisk måde, det med at de glemmer ting?*

*R. Lige præcis, det eneste tidspunkt, de glemmer ting på, det er når, det er en ”punch-line” til en joke. (22.41-23.01)*

Flere andre respondenter kommer med eksempler på, hvordan humor ofte anvendes som en form for neutraliseringsteknik i forhold til de bivirkningen, man i nogen grad er parat til at anerkende.

Sammenfattende peger respondenternes svar på, at Musik og Film/TV påvirker følelserne og derved øger lysten til at ryge hash samt være en del af cannabiskulturen, mens internettet primært anvendes til at deltage i pro-cannabis fællesskaber og søge/sprede pro-cannabis argumentationsmateriale.

Ud fra mit kvalitative materiale kan det lidt forenklet konkluderes, at Musik og Film/TV formidler cannabiskulturen som livsstil, mens internettet formidler det ideologiske materiale, der kan legitimere denne livsstil.

### **Egne erfaringer med en anden måde at tænke på**

Som det fremgår af Tabel 9 og 18, er den overbevisning, at man kan udvide sin bevidsthed ved at ryge hash, både kendetegnende for elever med størst forbrug samt elever, der har opnået et mere positivt syn på hash. Otte ud af de ti respondenter giver udtryk for, at de oplever en ændret bevidsthed, der får dem til at tænke anderledes, giver dem nye ideer og skaber oplevelsen af ny indsigt. De otte respondenter fortæller, at den ændrede bevidsthed er en af de virkninger ved hashrygning, de værdsætter højest og en af de virkninger, der i høj grad har gjort deres syn på hash mere positivt. Dette gælder bl.a. Birgitte (19 år, HF):

*Int: Tror du, man kan få noget positivt ud af at ryge hash?*

*B: Det tror jeg helt sikkert man kan. Man tænker på en anden måde og man ser anderledes på tingene, man ser måske lidt mere på tingene som et barn, man er mere fascineret og man tænker videre over det. Man er ikke bare inde i en travl hverdag, hvor man ikke tænker over tingene. Så man ser det hele på en helt anden måde og det, synes jeg, er sundt. (8.07-8.45)*

En af respondenter betegner hashrygning som en form for "hjemmeterapi" og tre fortæller, hvordan de oplever at blive bedre til at overskue og løse deres problemer, når de er påvirket af hash.

Syv respondenter giver ligeledes udtryk for, at hash (de aktive stoffer i hash, ikke fællesskabet omkring hash) gør dem mere åbne, afslappende, accepterende, empatiske og "humanistiske".

Tobias er ligefrem bange for at blive mindre humanistisk, hvis han holder op med at ryge hash:

*T: Der er ikke nogle i min omgangskreds, der er lige så humanistiske, som jeg er blevet. Jeg er gået helt væk fra det der penge-tam-tam. (1.35-144)*

*Int: Hvordan ville du være, hvis du holdt en pause på 3 måneder?*

*T: Jeg er bange for at blive en egotripper igen.*

*Int: Så du er simpelthen bange for at holde op med at ryge hash, fordi du er bange for at ændre dig.*

*T: Jeg er i hvert fald bange for, hvis jeg begynder at få sådan nogle egotanker igen. (1.57-2.18)*

Hashrygning opfattes af en stor del af respondenterne som et middel til at fremme visse positive personlighedstræk. Denne tankegang er ifølge Shaw (2002) ikke usædvanlig indenfor en stof-subkultur:

*A general substance use subculture may feature a fundamental belief in the power of substance. For instance, members of the subculture believe that substance is the ultimate element or force to create, correct, or eliminate certain conditions within human beings. (Shaw 2002:228)*

Den overbevisning, at hash har et bevidsthedsudvidende og terapeutisk potentiale, er altså ret udbredt blandt respondenterne og som det fremgår af Shaw (2002), kunne dette være resultatet af en påvirkning fra cannabiskulturen, hvor en sådan overbevisning eksisterer, dyrkes og spredes i de subkulturelle fællesskaber. Respondenternes udsagn taler midlertidigt imod denne konklusion. Ingen af respondenterne giver udtryk for at dele deres overbevisning i forhold til dette aspekt ved cannabisforbrug med andre end deres nærmeste. En respondent fortæller, at det kun er noget, hun taler med sin nærmeste veninde omkring, mens en anden fortæller, at han kun har delt sådanne tanker med sin søster, der også ryger hash. De fleste respondenter fortæller, at de aldrig har italesat hverken tanker eller erfaringer i forhold til det bevidsthedsudvidende og terapeutisk potentiale, som de oplever, at hash har. Tobias sætter ord på, hvad nogle af årsagerne til dette kan være:

*T: Der er mange af de ting her, man ikke har ord for, men som man bare forstår. (1.07.44-1.07.51)*

*Int: Det her ord bevidsthedsudvidende er det et ord, du har brugt, når du taler med dine kammerater?*

*T: Det kunne jeg ikke forestille mig. Jeg tror, at nogle, selvom de ryger, stadigvæk har lidt svært ved at sætte ord på det. De kan godt føle, der er et eller andet, men jeg tror, mange er bange for at blive kaldt for tosser, hvis de begynder at bruge ord som bevidsthedsudvidende. (1.09.42-1.10.08)*

Ingen respondenter giver udtryk for at have ”viden” om de bevidsthedsudvidende eller kreativitetsforstærkende egenskaber ved cannabis fra internettet eller gennem andre medier. Den ”viden”, respondenterne oplever at have på dette område, relateres stort set udelukkende til egne erfaringer. De kvalitative interviews peger altså umiddelbart på, at to af de statements<sup>4</sup>, der ud fra det kvantitative materiale fremstod som de bedste indikatorer på påvirkning fra cannabiskulturen, ikke kan tilskrives en sådan påvirkning. Jeg vil dog alligevel være forsigtig med helt at udelukke en indirekte påvirkning fra cannabiskulturen. Respondenternes opfattelse af hashrusen er sandsynligvis påvirket af sociale læringsprocesser. Disse social læringsprocesser kan meget vel indeholde fælles kulturelle narrativer, der er overleveret gennem generationer af cannabisforbrugere. Elementer af cannabiskultur kan dermed have formet respondenternes opfattelse af hashrusen som bevidsthedsudvidende og kreativitetsforstærkende, uden at respondenterne selv er bevidste om, at en sådan påvirkning har fundet sted.

---

<sup>4</sup> ”Man kan udvide sin bevidsthed og få større indsigt i sig selv og tilværelsen ved at ryge hash” & ”Man kan blive mere idérig og kreativ ved at ryge hash”

### **Én kultur eller flere forskellige?**

Flere respondenter var ikke parat til at anerkende præmissen om én cannabiskultur og argumenterede for, at det ville give mere mening at tale om flere forskellige kulturer. For nogle respondenter gav det mening at tale om henholdsvis en kriminel kultur og en hippieagtig kultur, mens det for Kasper gav mest mening af tale om mange forskellige kulturer:

*K: Jeg er jo lidt den her langhårede hippie og min fætter, han er faktisk en, der hører meget elektronisk musik, han kan også godt lide at ryge hash, men han er jo ikke en kriminel type. Så jeg ser mange forskellige kulturer indenfor det her med hashforbrug, det er ikke nødvendigvis bare hippier og kriminelle. (4.42-5.04)*

Når Tobias skal beskrive hvor mange forskellige kulturer, der eksisterer omkring hashforbrug, deler han det op i fire kulturer:

*T: Der er "wannabe gangsters" i deres store tøj med kæmpe print, de holder meget til på kollegieværelser med en stor bong. Så er der "dagligdags sumper", der passer skolen, men sætter sig efter aftensmaden og sumper resten af aften sammen med gutterne til et spil. Så er der dem, der har det som hobby eller interesse og så er der de almindelige rygere, som du ikke kan se det på og aldrig ville regne med røg hash. (58.31-59.39)*

Tobias giver efterfølgende udtryk for, at de "almindelige rygere" og "dagligdags sumperne" ikke udgør en decideret kultur omkring hash og at det måske alligevel giver mest mening at skelne mellem to kulturer; en kriminel og en mere hippieagtig. Flere respondenter oplever, at den mest eksponerede cannabiskultur på TV (fx musikvideoer) og i gadebilledet er den kriminelle gangsteragtige kultur, der er forbundet med Hip Hop, mens den cannabiskultur, der fylder mest på nettet, er den mere hippieagtige kultur. Ni ud af de ti respondenter tager afstand fra den kriminelle cannabiskultur, de oplever i gadebilledet, mens de fleste er positive overfor den gangsteragtige Hip Hop kultur, de møder gennem musik og musikvideoer. Dette virker umiddelbart selvmodsigende, men det er ifølge respondenterne ikke de dybere værdimæssige budskaber i Hip Hop musikken, de relaterer til, det er mere "beatet" og det begrænsede budskab, at hash er fedt.

På trods af forskellige opfattelser af fænomenet cannabiskultur og forskellige måder at inddele grupperinger på anerkender alle respondenter, at nogle holdninger går på tværs af grupperingerne og udgør fællestræk ved forskellige former for "cannabiskultur". Respondenterne fremhæver også eksistensen af et stærkt sammenhold og en fællesskabsfølelse mellem personer, der ryger hash.

Thomas (20 år teknisk skole) beskriver dette fællesskab således:

*T: Generelt er der en opbakning til hinanden. Der er allerede en vis tillid til hinanden, når du møder en, som du ikke kender og ved, at han eller hun ryger [hash]. Så føler man allerede, at der er en forbindelse og så er det meget nemmere at stå sammen og bakke op omkring hashen. Så det er en samlet kultur.*

*Int: Er der nogle bestemte holdninger indenfor den kultur?*

*T: Ja selvfølgelig, der er holdninger om, at hashen skal være lovlig og at hashen overhovedet ikke er skadelig i nogen form. (17.00-18.05)*

I interviewguiden spurgte jeg ind til fænomenet ”420” og syv respondenter har kendskab til dette fænomen. De beskriver ”420” som ”International Rygerdag” og fortæller, at cannabisrygere rundt omkring i hele verden mødes hvert år den 20. april og demonstrerer for legalisering. Samtidigt fortæller flere, at 4.20 PM er det tidspunkt på dagen, hvorefter ”fornuftige cannabisrygere” betragter det som socialt acceptabelt at ryge cannabis på en hverdag. I beskrivelserne af fænomenet ”420”, giver respondenterne udtryk for at opleve et internationalt fællesskab omkring cannabis og flere gange referer respondenterne til ”kulturen omkring cannabis” eller ”cannabiskulturen”.

Det giver altså tilsyneladende mening for respondenterne at tale om én samlet cannabiskultur, selvom dette af nogle opleves som en forenkling og sammenlægning af forskellige subkulturer. Direkte adspurgt giver alle respondenter udtryk for, at cannabiskulturen har påvirket deres syn på cannabis i positiv retning og syv af respondenterne erkender, at de har anvendt/anvender cannabiskulturen til at legitimere deres cannabisforbrug. Direkte adspurgt har respondenterne svært ved at vurdere, hvorvidt det for dem var et øget forbrug, der skabte et behov for legitimering eller legitimeringen, der resulterede i et øget forbrug. Otte respondenter fortæller, at de først opsøgte pro-cannabis-viden efter at have prøvet hash et par gange. I opstartsfasen var det altså tilsyneladende ofte et forbrug, der førte til et behov for legitimering. De samme respondenter vurderer dog typisk, at den pro-cannabis-viden, de efterfølgende tilegnede sig, resulterede i et øget forbrug, da de ikke længere så nogle problemer i et sådan forbrug. En sammenfatning af respondenternes beskrivelser af forløbet efter opstartsfasen understøtter bedst hypotesen om en løbende gensidig påvirkning, hvor pro-cannabis-viden legitimerer øget forbrug og øget forbrug resulterer i tilegnelsen af mere pro-cannabis-viden gennem tættere tilknytning til cannabiskulturen.



## **Opsamling**

Som det fremgår under de fire overskrifter i dette kapitel, oplever respondenterne at være påvirket af både musik, film/TV, hjemmesider og jævnaldrende, der formidler positive holdninger til cannabis. Derudover oplever mange respondenter at have brugt argumenter opnået gennem disse kanaler til at legitimere deres cannabisforbrug.

Ved løbende at inddrage citater fra Shaw (2002) har jeg påvist en høj grad af overensstemmelse mellem Shaws teoretiske beskrivelse af stof-subkultur og den ”kultur” omkring hash, som respondenterne oplever at være påvirket af. Samtidigt afspejler de kvalitative interviews en stor overensstemmelse mellem respondenternes holdninger og de 12 pro-cannabis-statements, der var udarbejdet på baggrund af cannabiskulturen. På baggrund af overensstemmelsen med Shaw (2002) og overensstemmelsen med de 12 pro-cannabis-statements virker det rimeligt, at tolke den påvirkning respondenterne har været udsat for, som en påvirkning fra en stof-subkultur i form af cannabiskulturen.

Der kan være visse begrænsninger i forhold til at tolke nogle pro-cannabis-statements som resultatet af en påvirkning fra cannabiskulturen, da respondenterne i højere grad opfattede disse statements som relativt almindelige holdninger eller et resultat af egne erfaringer.

## **I relation til praksis**

Indenfor rusmiddelforebyggelse har man gennem de sidste mange år arbejdet med normative overbevisninger og bl.a. forsøgt at påvirke unges cannabisforbrug gennem afklaring af flertalsmisforståelser. Jævnfør konklusionen ovenfor er det dog mindst lige så vigtigt at arbejde med glorificering og afklare eventuelle urealistiske positive forventninger til fremtidigt cannabisforbrug. Som det fremgår gennem opgaven, er den ”brand value” omkring cannabis, som EMCDDA-rapporten refererer til i citatet på side 5, også et udbredt fænomen i Skive og mange unge oplever en konstant påvirkning fra cannabiskulturen. Ofte er forebyggelsesinitiativer på rusmiddelområdet kendetegnet ved at være relativt intensive forløb i en begrænset periode<sup>5</sup> og de udgør derved ikke et konstant tilstedeværende modspil og alternativ til cannabiskulturens glorificering af cannabis. På baggrund af konklusionen i denne opgave vil jeg argumentere for forebyggelsesinitiativer, der sikrer en kontinuerlig tilstedeværelse af voksne, der forsøger at komme i dialog med de unge i forhold til deres opfattelse af cannabis. Det mest optimale vil være at opkvalificere de voksne, der

---

<sup>5</sup> Det kan være oplæg om rusmidler generelt, projektuger i folkeskolen eller midlertidige kampagner.

allerede er en del af de unges hverdag, så de bliver i stand til at indgå i en nuancerende dialog på en hensigtsmæssig måde, der ikke skaber modstand. En sådan opkvalificering kunne bl.a. bygge på nogle af pointerne i denne opgave. Glorificeringen af cannabis tager oftest udgangspunkt i en relativ begrænset variation af argumentationsformer og det kunne derfor være hensigtsmæssigt at udvikle troværdige og velkonstruerede ”modargumenter” til hver enkelt argumentationsform. Sådanne ”modargumenter” kunne kombineres med elementer af samtaleteknik og samlet udgøre et tilbud om opkvalificering til forældre, lærere, pædagoger og SSP-konsulenter. Det er min forhåbning, at man på denne måde kan sikre tilstedeværelsen af et troværdigt og kritisk alternativ til cannabiskulturens glorificering i nogle af de arenaer, hvor unge færdes.

## Litteratur

Clark, H.K., Ringwalt, C.L., Shamblen, S.R., & Hanley, S.M. (in press). Project SUCCESS’ effects on substance use-related beliefs and behaviors: A randomized controlled trial in alternative high schools. *Journal of Drug Education*. 41: 17-44.

Cuijpers, C. (2002) Effective ingredients of school-based drug prevention programs. A systematic review. *Addictive Behaviors*. 27, 6:1009-23

D’Amico E.J., McCarthy D.M. (2006) Escalation and initiation of younger adolescents’ substance use: The impact of perceived peer use. *Journal of Adolescent Health*, 39: 481-487

Sandberg, S. (2012a). Is cannabis use normalized, celebrated or neutralized? Analysing talk as action. *Addiction Research and Theory*. Epub ahead of print 20. juni 2012

Shaw, V. N. (2002). *Substance use and abuse: Sociological perspectives*. Westport, CT: Praeger.

Streiner D (2003). Starting at the beginning: an introduction to coefficient alpha and internal consistency. *Journal of personality assessment* 80: 99-103.

Sundhedsstyrelsen & Kræftens Bekæmpelse (2009). *Unge Livsstil og Dagligdag 2008, MULDRapport nr. 7*. Sundhedsstyrelsens Publikationer, København.