



# Elevfravær i folkeskolen 2010/2011

Resultater på de indberettede data

**Elevfravær i folkeskolen 2010/2011**

Resultater på de indberettede data

Forfatter: Jesper Lund/Lone Juul Hune

© UNI•C

# Indhold

Resumé.....	5
1 Indledning .....	7
1.1 Indberetningens indhold .....	7
1.2 Indberetningens forløb .....	7
2 Resultater .....	9
2.1 Fravær på landsplan .....	10
2.1.1 Årsvariationen i fraværet.....	12
2.1.2 Fraværet opgjort på klassetrin .....	13
2.1.3 Fravær efter elevens køn, herkomst og forældres uddannelsesbaggrund	15
2.2 Fravær fordelt efter skolekarakteristika .....	17
2.2.1 Fravær på kommuneniveau.....	18
2.2.2 Fravær efter skolestørrelse .....	21
2.3 Elevforløb med højt ulovligt fravær.....	22
2.3.1 Højt ulovligt fravær nedbrudt på skolekarakteristika .....	23
2.3.2 Højt ulovligt fravær fordelt på elev karakteristika .....	23
3 Data og metoder .....	25
3.1 Indberetningens forløb .....	25
3.2 Datavalidering og fejlretning .....	25
3.3 Metode ved beregningen af fravær i rapporten. Følsomhedsanalyse i forhold til alternative opgørelsesmetoder. ....	25
1. Dataindhold.....	28
2. Indberetningssystemet - Web-service til modtagelse af data .....	28



## Resumé

I skoleåret 2010/11 blev der indberettet elevfravær fra 89 % af alle landets folkeskoler og 69 % af landets kommunale specialskoler. Indberetningen bestod af månedsvise tal for elevers fravær af tre typer: Sygdom; fravær med skoleleders tilladelse og ulovligt fravær.

Resultatet af de efterfølgende opgørelser viser blandt andet følgende:

### Folkeskoler

- På landsplan udgør det gennemsnitlige fravær godt 6 %, svarende til at en elev på årsbasis er dagsfraværende i 12 dage. Heraf er 3,7 % pga. sygdom, 1,5 % pga. fravær med tilladelse, og 0,9 % pga. ulovligt fravær.
- Det mediane fravær (2,5 %) er noget mindre end gennemsnittet, hvilket afspejler at mange elever har et lille fravær, mens få elever har et stort fravær.
- Sygefraværet er stærkt varierende over året, men med en væsentlig stigning omkring vintermånederne og kulminerende i januar måned. Det ulovlige fravær er tilsyneladende jævnt fordelt over året, hvorimod fravær med tilladelse viser en svag stigning i februar, samt omkring skoleårets slutning.
- Det ulovlige fravær ligger næsten konstant i 1.-6. klasse, hvorefter det stiger til et maksimum på gennemsnitlig 2,4 % i 10. klasse. Omkring halvdelen af alle 10. klasses elever har haft ulovligt fravær.
- Især det ulovlige fravær varierer med forældrenes uddannelse. Blandt elever hvis forældre har grundskole som højeste fuldførte uddannelse, har 30 % af eleverne et højt ulovligt fravær (defineret som >1% ulovligt fravær). Mens det kun er tilfældet for 13 % af eleverne, hvis forældre har en længerevarende uddannelse.
- Når eleverne fordeles efter herkomst, er der blandt elever af dansk herkomst 16 % af eleverne, der har et højt ulovligt fravær, mens det for indvandrere og efterkommere gælder for henholdsvis 29 og 33 %.
- Fraværet er ikke forskelligt for elever af forskelligt køn.
- Skolekarakteristika, som fx skolens størrelse, har kun lille relation til fraværet. Dog ser det ud til, hvis vi ser på skolens regionale beliggenhed, at de jyske skoler har et lidt mindre fravær end de sjællandske skoler.

### Kommunale specialskoler

- På landsplan udgør det gennemsnitlige fravær 9,5 %, svarende til ca. 19 dages fravær på årsbasis. Heraf er 3,7 % pga. sygdom, 1,5 % pga. fravær med tilladelse, og 0,9 % pga. ulovligt fravær.
- Det mediane fravær er som for folkeskolerne på 2,5 %.

- Variationen af fraværet over året samt over klassetrin viser samme tendenser, som på folkeskoleområdet.
- Også her varierer det ulovlige fravær med forældrebaggrund. Blandt elever hvis forældre har grundskole som højeste fuldførte uddannelse, har 32 % af eleverne et højt ulovligt fravær (defineret som >1% ulovligt fravær). Mens det samme er tilfældet for 22 % af eleverne, hvis forældre har en længerevarende uddannelse.

# 1 Indledning

På opdrag af UVMs Uddannelsesstyrelse, har UNI•C i sommer/efterår 2011 gennemført en indsamling af data fra landets kommunale folkeskoler og specialskoler af elevernes fravær i skoleåret 2010/2011.

Indsamlingen er iværksat på baggrund af ændring af fraværsbekendtgørelsen, jf. bekendtgørelse nr. 773 af 25. juni 2010 om ændring af bekendtgørelse om elevers fravær fra undervisningen i folkeskolen. I bekendtgørelsen er det fastsat, at elevfravær skal registreres elektronisk i de elevadministrative systemer.

## 1.1 Indberetningens indhold

Skolerne indberettede oplysninger på CPR niveau om elevens dagsfravær i hele 2011 eller i den del af skoleåret, hvor eleven var aktiv på skolen, opdelt i tre kategorier:

- Fravær på grund af sygdom
- Ekstraordinært fravær med skolelederens tilladelse (herefter betegnet "Fravær med tilladelse")
- Ulovligt fravær

I forbindelse med indberetningen har alle skoler skullet beskrive, hvilken definition af dagsfravær, de har lagt til grund for registreringerne.

Det er derfor vigtigt at understrege, at de indberettede tal ikke dækker al fravær, hvis fx dette blot har været 'den første time' eller lignende delfravær, som skolelederen ikke har defineret og registreret som dagsfravær.

Tallene for dagsfravær blev, jf. indberetningskravene, indberettet i summeret form som antal dage per måned i skoleåret.

Udover ovennævnte tal for dagsfravær, indberettede skolerne også, hvor mange dage eleven var 'aktiv' på skolen i hver måned, dvs. dage, hvor eleven var indskrevet på skolen. Derved kunne det sikres, at beregningen af elevernes fraværsprocenter fik den rigtige base, som jo kan afvige fra det normale antal skoledage på en måned, i de tilfælde hvor eleven fx er startet på en ny skole midt i en måned eller lign.

I bilag 1 beskrives indholdet af de data, som er blevet indsamlet.

## 1.2 Indberetningens forløb

Alle landets folkeskoler (inkl. kommunale specialskoler) fik primo juni 2011 henvendelse om at foretage indberetning inden udgangen af måneden. Medio august rykkede UNI•C for manglende svar, og indberetningssystemet var åbent indtil medio oktober, hvor

1.463 skoler havde indberettet. Nedenfor ses indberetningsfrekvensen fordelt på skoletyper.

**Tabel 1-1 Udsendelses- og svarstatistik på skoleniveau**

Skoletype	Antal i skoler i alt	Antal skoler med indkomne data	Deltagelsesprocent
Folkeskoler	1529	1361	89,0 %
Kommunale specialskoler	149	102	68,5 %
<b>I alt</b>	<b>1678</b>	<b>1463</b>	<b>87,2 %</b>

Der var 215 skoler, som af forskellige årsager ikke indleverede data. Ministeriet følger op med yderligere oplysning om kravene om indberetning på disse skoler.

På kommunalt niveau, var der én kommune<sup>1</sup>, som ikke leverede oplysninger fra mindst en folkeskole. Kommunen havde ikke registreret data på personniveau. For specialskolerne mangler der data fra 11 ud af de 61 kommuner, som har sådanne skoler.

Udover de i Tabel 1-1 viste skoler, indkom der også fraværdata fra 16 ungdomsskoler samt 1 dagbehandlingshjem, som ikke var omfattet af indberetningen. Data for disse skoler er ikke medtaget i den efterfølgende resultatgennemgang.

Deltagelsesprocenten må – på trods af manglende oplysninger fra nogle skoler – siges at give et tilstrækkeligt repræsentativt billede af fraværets omfang på landsplan – især hvad angår elever på almindelige folkeskoler. Tallene fra kommunale specialskoler skal derimod tolkes med en vis forsigtighed.

I afsnit 3 diskuteres elementer af dataindsamlingen og overvejelser over datakvaliteten, beregningsmetoder m.v. lidt nøjere.

---

<sup>1</sup> Gentofte kommune, som ikke på nogen skoler havde registreret data på elevniveau.



## 2 Resultater

Undersøgelsesenheden i denne indsamling er et elevforløb på en given skole. For langt de fleste elever er der kun ét forløb, som dækker hele skoleåret på én skole. En mindre andel elever har imidlertid enten gået på flere kommunale skoler i året, eller har gået på en eller flere folkeskoler i kun en del af skoleåret. Tabel 2-1 nedenfor viser antallet af elever og elevforløb i de (fejlrettede, jf. afsnit 3) indberettede data.

**Tabel 2-1**

Antal elevforløb	Antal CPR-elever	Procent
1	523.281	97,4 %
2	13.640	2,5 %
3	482	0,1 %
4	18	0,0 %
<b>I alt CPR-elever</b>	<b>537.421</b>	<b>100 %</b>
<b>I alt Elev-forløb</b>	<b>552.079</b>	

Indberetningen omfatter således i alt 537.421 CPR-elever, hvor kun godt 2,5 % heraf har haft to eller flere forløb på forskellige skoler.

For så vidt angår længden af elevforløbene i Tabel 2-1, så omfatter 90 % af de indberettede elevforløb et helt eller næsten et helt skoleår (ca. 200 dage). Under 5 % af forløbene omfatter under et halvt skoleår.

I de efterfølgende beregninger er resultaterne opgjort ved, at fraværprocenter beregnes for hvert elevforløb og derefter opgøres efter klassetrin, skoletype og andre relevante baggrundsparemetre. Dette sker ved nøgletal som gennemsnit, median, spredning osv. I og med at forløbene ikke er lige lange, men tæller lige meget i summeringen, og ved at samme person i nogle tilfælde optræder flere gange, kan der ligge en potentiel bias. Følsomhedsberegninger, jf. afsnit 3, viser dog, at der næsten ingen forskel er på hovedtallene i forhold til en model, hvor forløbenes længde indgår i beregningen ved vægtning. Endvidere er der store statistiske fordele ved at opgøre resultaterne på den måde, de er gjort her<sup>2</sup>.

<sup>2</sup> Metoden giver mulighed for at rapportere andet end blot det gennemsnitlige fravær, fx spredningen af elevernes fravær på landsplan eller indenfor de forskellige relevante grupperinger. Samtidig kan hvert forløb henføres entydigt til en bestemt skole. Se afsnit 3 for en sammenligning af hovedtallene i de to opgørelsesmetoder.

For hvert elevforløb er der således beregnet tre fraværsprocenter, en for hver af de tre typer dagsfravær listet i afsnit 1, samt et samlet fravær som er summen heraf. Fraværet er opgjort i forskellige perioder (månedsvist, halvårligt) samt over hele skoleåret, beregnet som antal af dage med dagsfravær i procent af antal dage eleven har været aktiv på skolen i den pågældende periode. Elevforløb, som ikke strækker sig over et givent halvår eller måned, indgår ikke i den pågældende opgørelse.

Fraværsprocenter for elevforløbene er herefter summeret på hhv. landsplan og på forskellige relevante elevgrupper defineret ved grupper af skoler og klassetrin m.v. Der vises typisk de gennemsnitlige fraværsprocenter, men også anden summarisk statistik er vist, fx median og percentilværdier, for at give et indtryk af fordelingen af fraværsprocenterne indenfor den pågældende elevgruppe.

### 2.1 Fravær på landsplan

Tabel 2-2 viser nøgletal for det samlede dagsfravær på landsplan i hele skoleåret.

På landsplan udgør det gennemsnitlige fravær pga. hhv. sygdom, fravær med tilladelse og ulovligt fravær hhv. 3,7 %, 1,5 % og 0,9 %. For de fleste elever i materialet har et fuldt skoleår omfattet tæt på 200 skoledage, hvorfor én procents fravær altså svarer til to skoledage. De nævnte gennemsnitsprocenter svarer således for en helårselev til knap 8 dages sygefravær, 3 dages lovligt fravær samt knap 2 dages ulovligt fravær.

Den samlede gennemsnitlige fraværsprocent af alle tre typer er således for folkeskolerne godt 6% (summen af de tre fraværsprocenter), svarende til at en elev på årsbasis er dagsfraværende af en af de tre årsager i 12 dage. For de kommunale specialskoler er det tilsvarende tal 9,5 % fravær hvilket, som Tabel 2-2 viser, primært skyldes et højere dagsfravær med tilladelse for specialskoleelever i forhold til almindelige folkeskoleelever.

Det mediane<sup>3</sup> fravær er noget lavere end gennemsnittene, hvilket afspejler, at mange elever har et meget lille fravær, og et mindre antal elever til gengæld har et meget stort fravær. Således har halvdelen af eleverne på landsplan slet ikke noget ulovligt fravær, og 90 procent af eleverne har op til 2,5 % ulovligt fravær, jf. kolonnen '90 % percentil' i Tabel 2-2.

---

<sup>3</sup> Den fraværsprocent, som halvdelen af elevforløbene i den pågældende gruppe ligger over hhv. under.

**Tabel 2-2 Nøgletal for dagsfraværsprocenter (tre typer), på landsplan fordelt efter skoletype.**

		Gennem snit	Median	75 % percentil	90 % percentil	Antal elevforløb
Folkeskoler	Fravær pga sygdom	3,7	2,5	5,0	8,5	544154
	Fravær med tilladelse	1,5	,5	2,2	4,0	544154,0
	Ulovligt fravær	,9	,0	,5	2,5	544154,0
Kommunale specialskoler	Fravær pga sygdom	4,5	2,5	5,5	10,5	7925,0
	Fravær med tilladelse	3,4	2,0	4,4	8,0	7925,0
	Ulovligt fravær	1,7	,5	1,5	3,5	7925,0
Alle skoler	Fravær pga sygdom	3,7	2,5	5,0	8,5	552079,0
	Fravær med tilladelse	1,5	,5	2,4	4,0	552079,0
	Ulovligt fravær	,9	,0	,5	2,5	552079,0

Alternativt til nøgletallene i Tabel 2-2, kan fraværsprocenterne i stedet grupperes i kategorier og hyppighederne af hver kategori tabelleres. Dette er vist i Tabel 2-3 for eleverne på landsplan, opdelt på skoletype.

Tabel 2-3 viser, at kun få elever (14 %) ikke haft fravær pga. sygdom, medens hhv. 39 % og 65 % slet ikke har været fraværende pga. tilladt eller ulovligt fravær. Kun en ret lille andel af folkeskoleeleverne (12 %) har haft 2 % eller højere ulovligt fravær, svarende til ca. 4 dage eller mere på et helt skoleår. På specialskolerne er andelen af elever med et tilsvarende ulovligt fravær lidt større (17 %).

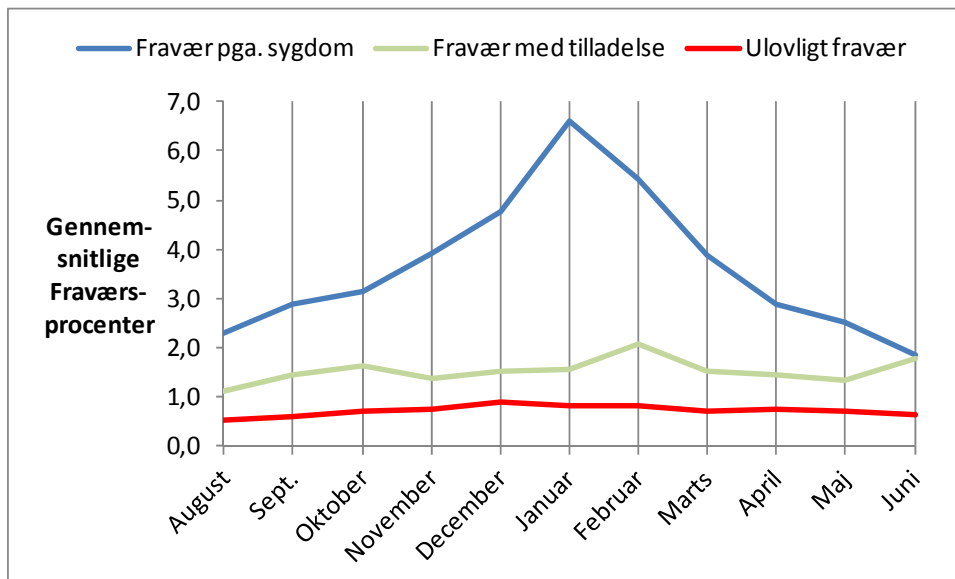
**Tabel 2-3 Dagsfraværsprocenter (tre typer), fordelt på intervaller, på landsplan fordelt efter skoletype.**

		Folkeskoler		Kommunale specialskoler		Alle skoler	
		Antal elevforløb	Procent	Antal elevforløb	Procent	Antal elevforløb	Procent
Fravær pga. sygdom, procent	Ingen	74700	13,7 %	1274	16,1 %	75974	13,8 %
	- 0,5	39735	7,3 %	517	6,5 %	40252	7,3 %
	0,5 – 1	46924	8,6 %	596	7,5 %	47520	8,6 %
	1 – 2	87037	16,0 %	1062	13,4 %	88099	16,0 %
	2+	295758	54,4 %	4476	56,5 %	300234	54,4 %
	I alt	544154	100,0 %	7925	100,0 %	552079	100,0 %
Fravær med tilladelse procent	Ingen	211476	38,9 %	1580	19,9 %	213056	38,6 %
	- 0,5	74036	13,6 %	745	9,4 %	74781	13,5 %
	0,5 – 1	56415	10,4 %	747	9,4 %	57162	10,4 %
	1 – 2	62885	11,6 %	1175	14,8 %	64060	11,6 %
	2+	139342	25,6 %	3678	46,4 %	143020	25,9 %
	I alt	544154	100,0 %	7925	100,0 %	552079	100,0 %
Ulovligt fravær, procent	Ingen	352800	64,8 %	3747	47,3 %	356547	64,6 %
	- 0,5	58198	10,7 %	1174	14,8 %	59372	10,8 %
	0,5 – 1	35508	6,5 %	824	10,4 %	36332	6,6 %
	1 – 2	34970	6,4 %	822	10,4 %	35792	6,5 %
	2+	62678	11,5 %	1358	17,1 %	64036	11,6 %
	I alt	544154	100,0 %	7925	100,0 %	552079	100,0 %

### 2.1.1 Årsvariationen i fraværet

Fraværet varierer lidt over året. Figur 2-1 viser de tre fraværsprocenter gennemsnitligt månedsvis over skoleåret for samtlige elevforløb. Det ulovlige fravær er tilsyneladende ret jævnt fordelt over året, hvorimod fravær med tilladelse viser en svag stigning i februar, formentlig som følge af fravær til vinterferie uden for skolens ferie. Tilsvarende stiger det en smule omkring skoleårets afslutning. Sygefraværet er derimod stærkt varierende, med en væsentlig stigning omkring vintermånederne, kulminerende med et gennemsnitligt sygefravær på 6,6 % i januar måned – eller lidt over 1 dag af januars typiske 21 skoledage i 2011. Knap 9 % af eleverne på landsplan har været syge i en hel skoleuge eller mere i januar 2011.

**Figur 2-1 Gennemsnitlige fraværsprocenter på landsplan - opgjort efter måned i skoleåret. Folkeskoler og kommunale specialskoler under ét.**

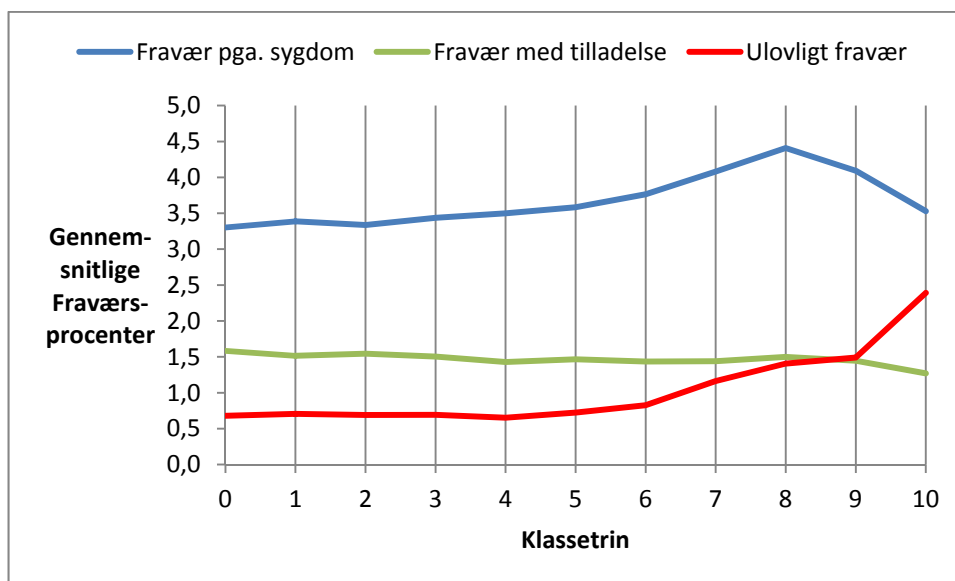


### 2.1.2 Fraværet opgjort på klassetrin

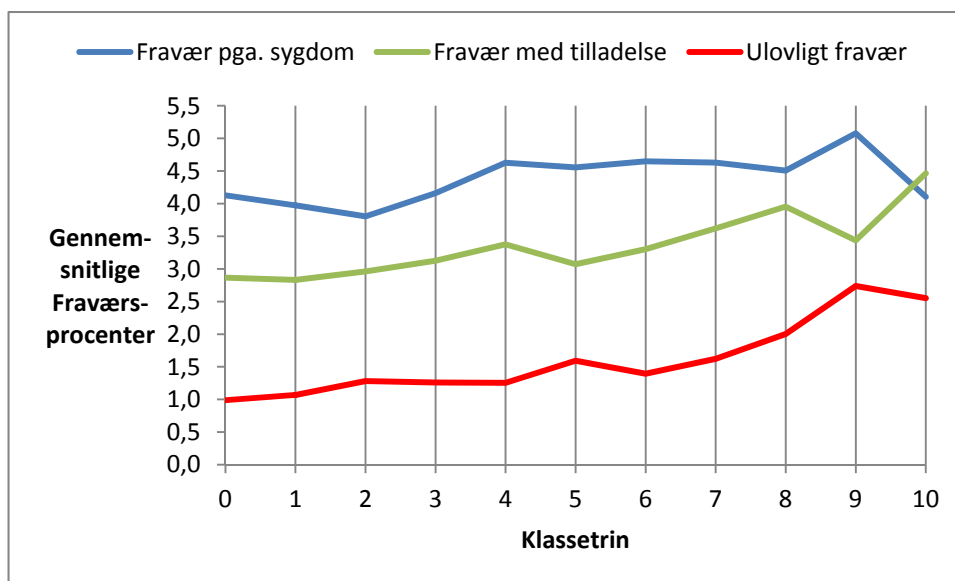
Figur 2-2 og Figur 2-3 viser de gennemsnitlige fraværsprocenter for elevforløb på hvert klassetrin for hhv. folkeskoler og specialskoler.

På folkeskolerne er fraværet med tilladelse i gennemsnit ret ens for elever på forskellige klassetrin. Sygefraværet udviser ligeledes begrænset variation, bortset fra 8. klassetrin, som har et gennemsnitligt fravær på 4,4 %, hvilket er omkring et pct. point højere end de lavere klassetrin og omkring 0,5 pct. point højere end sygefraværet i 7. og 9. kl.

**Figur 2-2 Gennemsnitlige fraværsprocenter for elever på folkeskoler, opgjort efter klassetrin.**



**Figur 2-3 Gennemsnitlige fraværsprocenter for elever på kommunale specialskoler - opgjort efter klassetrin**



Det ulovlige fravær er for alm. folkeskoleelever ret konstant for 1. – 6. kl., hvorefter det stiger til et maksimum på gennemsnitligt 2,4 % i 10. kl. – eller knap 5 dage på årsplan. Omkring halvdelen af alle 10. kl. folkeskole elever har haft ulovligt fravær, og en fjerdedel har haft et ulovligt fravær på 2 % eller mere. Elever i 9. kl. har det næsthøjeste gennemsnitlige ulovlige fravær på 1,5 %<sup>4</sup>.

<sup>4</sup> Bemærk dog, jf. afsnit 3.3, at for 8., 9. og 10. kl. i folkeskolerne bliver gennemsnittet trukket ekstra op af en række ret korte elevforløb med meget højt fravær. Hvis fraværsprocenterne væg-

Det gennemsnitlige ulovlige fravær i de små klasser på ca. 0,7 % er ligesom det samlede fravær meget skævt fordelt, idet omkring 2/3 af eleverne slet ikke har haft et sådant fravær. Knap 10 % af eleverne i 0. – 3. kl. har haft mere end 2 % ulovligt fravær, svarende til 4+ dages ulovligt fravær på et skoleår.

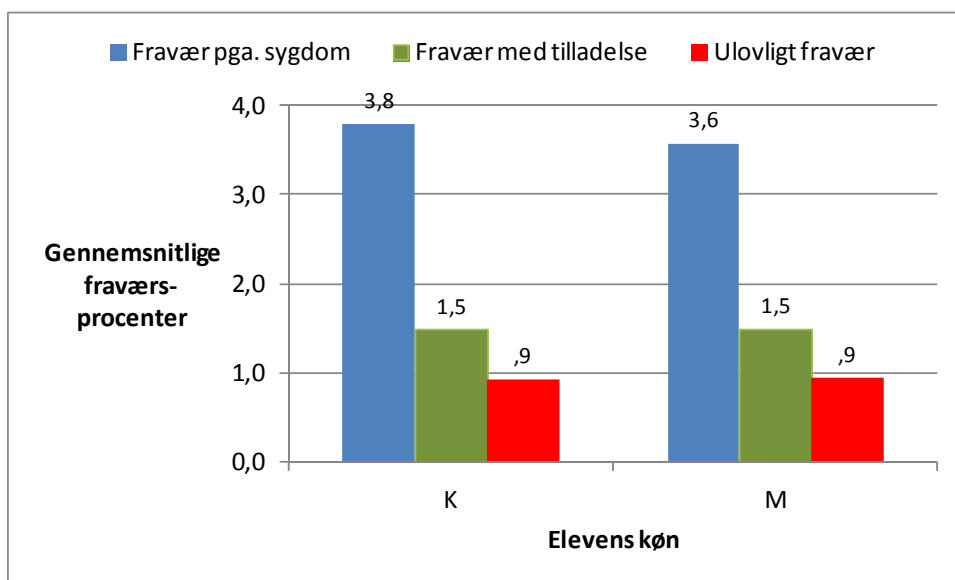
På de kommunale specialskoler, jf. Figur 2-3, ses delvist den samme tendens som beskrevet for folkeskolerne, dvs. med stigende fravær for højere klassetrin, navnlig for det ulovlige fravær, hvor det dog er på 9. kl. trin, og ikke 10., at fraværet i gennemsnit er højest.

### 2.1.3 Fravær efter elevens køn, herkomst og forældres uddannelsesbaggrund

I dette afsnit vises fraværstatikken nedbrudt på personlige karakteristika for eleven. Der er her valgt at fokusere på elevens køn, herkomst og elevens forældres uddannelsesmæssige baggrund. Disse tre baggrundsvariable er valgt, fordi de i modeller, som undersøger fx FSA, 9. kl. karakterernes korrelation med socioøkonomiske forhold typisk er de bedste forklarende variable.

Figur 2-4 nedenfor viser det gennemsnitlige fravær fordelt efter elevens køn for elever i almindelige folkeskoler. Figuren viser minimale forskelle på maksimalt 0,2 pct. point mellem fraværsprocenterne for de to køn. For elever på specialskoler (ikke vist i figur) ses en svag tendens til, at det gennemsnitlige sygefravær er højere for piger (5,1 %) end for drenge (4,2 %). De øvrige fraværstyper viser her ligeledes meget små forskelle mellem kønnene.

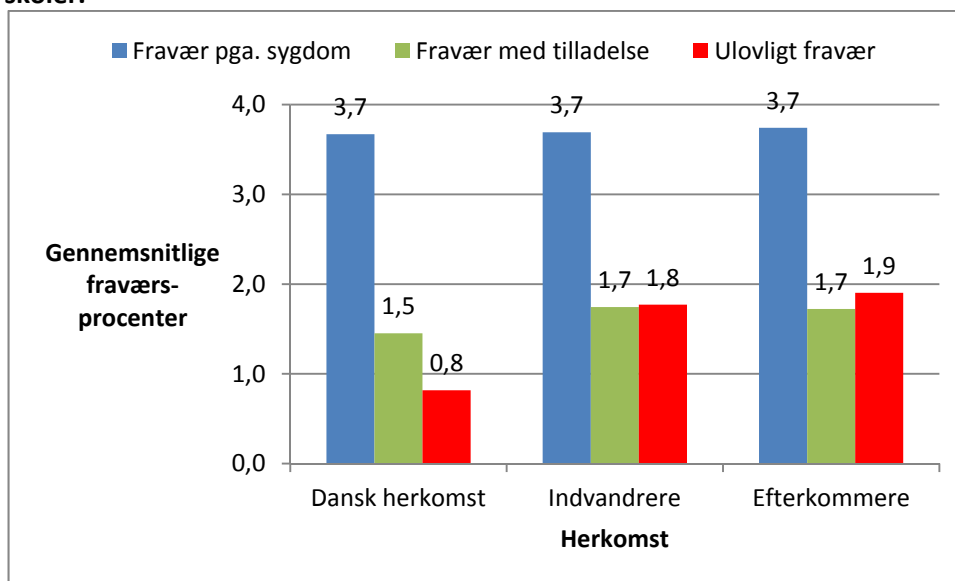
**Figur 2-4 Gennemsnitlige fraværsprocenter fordelt efter elevens køn – kun elever i alm. folkeskoler.**



tes med elevforløbets andel af et helt skoleår, fås lidt lavere gennemsnitlige fraværsprocenter, hhv. 1,27; 1,33 og 2,1 for 8., 9. og 10. kl. Det ændrer dog ikke på, at elever i udskolingen har klart det højeste gennemsnitlige ulovlige fravær.

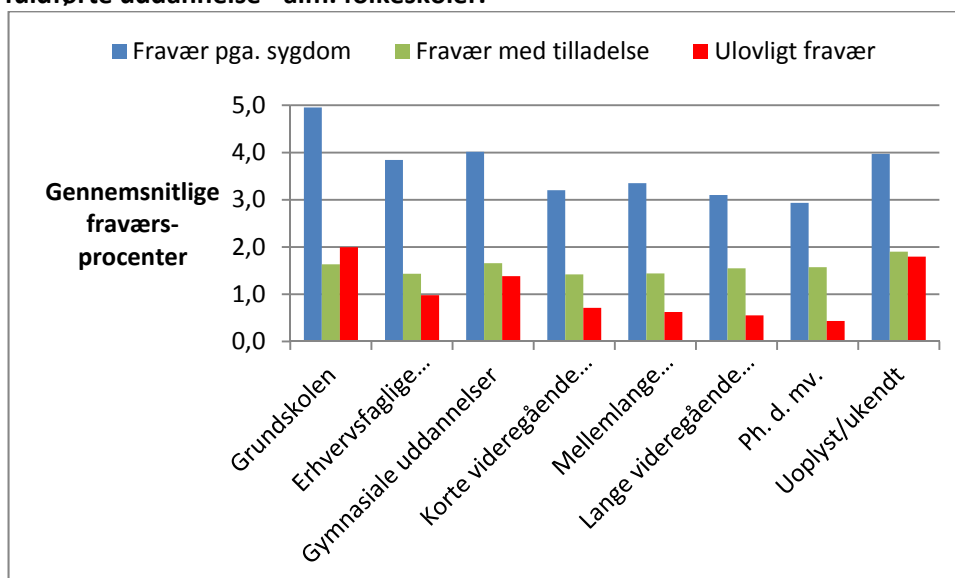
Figur 2-5 viser fraværet fordelt efter elevens herkomst i almindelige folkeskoler. Figuren viser ingen forskelle mht. fravær pga. sygdom eller fravær med tilladelse. Der er derimod en forskel på mindst et pct. point, når det gælder det ulovlige fravær. Her er elever med dansk herkomst gennemsnitlige fravær på 0,8 %, mens det er mere end dobbelt så stort for indvandrere/efterkommere.

**Figur 2-5 Gennemsnitlige fraværsprocenter fordelt efter herkomst - alm. folkeskoler.**



Nedenfor ses fraværet fordelt efter forældrenes højeste fuldførte uddannelse.

**Figur 2-6 Gennemsnitlige fraværsprocenter fordelt efter forældrenes højeste fuldførte uddannelse - alm. folkeskoler.**





Både fravær pga. sygdom og ulovligt fravær ser ud til at variere med forældrenes uddannelsesniveau. En elev hvis forældres højeste fuldførte uddannelse er grundskolen har i gennemsnit ca. 10 dages fravær pga. sygdom og 4 dages ulovligt fravær på årsbasis. I kontrast hertil ses, at en elev hvis forældre har en lang videregående uddannelse har ca. 6 dages sygefravær og 1 dags ulovligt fravær.

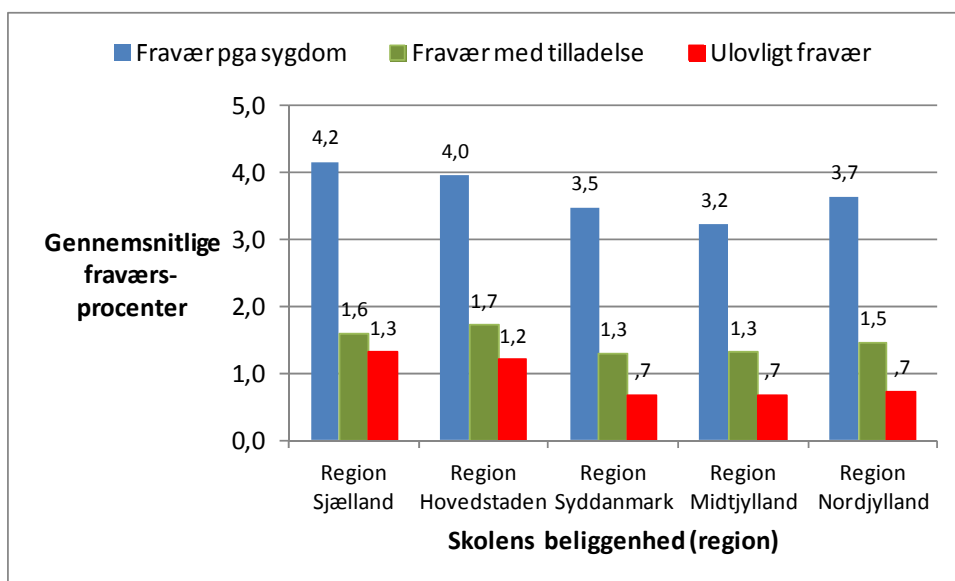
Fravær med tilladelse ser derimod ud til at være ret ens for alle grupper i Figur 2-6.

Tendensen er lidt den samme for de kommunale specialskoler, dog er forskellene ikke så markante.

## 2.2 Fravær fordelt efter skolekarakteristika

Udover opdelingen på skoletype i folkeskoler og kommunale specialskoler, kan elevfraværet opdeles yderligere efter diverse skolekarakteristika, herunder skolestørrelse, geografisk beliggenhed og diverse andre parametre. Dette er vist i de følgende figurer, dog kun for elevforløb på almindelige folkeskoler.

**Figur 2-7 Gennemsnitlige fraværprocenter for elever fordelt efter skolens regionale beliggenhed. Kun alm. folkeskoler**

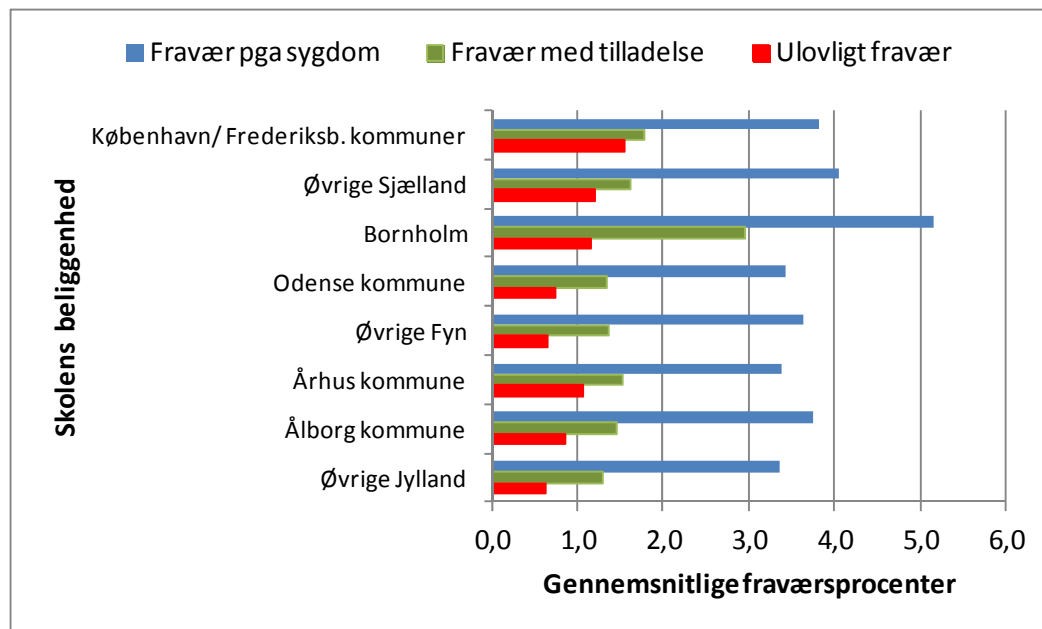


Figur 2-7 viser de gennemsnitlige fraværprocenter fordelt efter folkeskolens regionale beliggenhed. Der er ikke de store forskelle, om end der er et noget lavere sygefravær i Jylland end på Sjælland og også et lidt lavere ulovligt fravær. Ser man i stedet på percentilværdierne (fx median eller 75 % percentil, ikke vist i figur) er mønsteret stort set det samme, så der er ikke blot tale om, at nogle få elever med meget stort fravær trækker gennemsnittene op på Sjælland, men derimod en mere generel, men lille, niveauforskel.

Forskellig registreringspraksis kan være en forklaring på de forskelle som ses, om end regionerne jo ikke udgør nogen sammenhængende administrativ enhed for dets folkeskoler.

I Figur 2-8 er fraværs gennemsnit vist i en alternativ geografisk opdeling, som dels afspejler landsdele og dels land/by.

**Figur 2-8 Gennemsnitlige fraværsprocenter for elever fordelt efter skolens kommunale beliggenhed (klynger). Kun alm. folkeskoler**



Udover Bornholm, hvor der er registreret et højt gennemsnitligt syge og tilladt fravær, er der ikke store udsving over de viste geografiske enheder<sup>5</sup>. Det ulovlige fravær er gennemsnitligt højest i København og Frederiksberg kommuner efterfulgt af det resterende Sjælland, hvilket også harmonerer med observationerne på Figur 2-7. Det laveste ulovlige fravær ses i jyske kommuner udenfor Århus og Aalborg.

### 2.2.1 Fravær på kommuneniveau

På kommunalt niveau er der derimod grund til at være forsigtig med fortolkningen af forskelle. Her kan forskellig definition af dagsfravær have givet systematiske forskelle afhængig af, hvordan den enkelte kommune har grebet fraværsregistreringen an. Derfor skal tallene i Tabel 2-4 tolkes med varsomhed. Her vises kommunernes tal for fravær, hvor kommunerne er sorteret efter højst gennemsnitlig fraværsprocent for ulovligt fravær.

Som det ses, varierer de gennemsnitlige fraværsprocenter for ulovligt fravær fra 2,3 % i Lolland kommune til 0,3 % for elever på almindelige folkeskoler i Dragør kommune.

Både sygefravær og fravær med tilladelse har med nogle enkelte undtagelser noget mindre variation over kommunerne.

<sup>5</sup>Kategorierne i denne figur er defineret på baggrund af grupperinger af skolens kommunale tilhørsforhold.

## 2.2 Fravær fordelt efter skolekarakteristika

Tabel 2-4 Gennemsnitlige fraværsprocenter for elever på folkeskoler fordelt efter skolens kommunetilhør. Kun almindelige folkeskoler.

	Fravær pga. sygdom		Fravær med tilladelse		Ulovligt fravær	
	Gennem Snit	Antal elever	Gennem snit	Antal elever	Gennem snit	Antal elever
Lolland Kommune	4,6	3088	1,5	3088	2,3	3088
Vordingborg Kommune	4,2	4942	1,3	4942	2,1	4942
Høje-Taastrup Kommune	3,9	4637	1,7	4637	2,0	4637
Albertslund Kommune	3,8	3149	2,5	3149	2,0	3149
Ishøj Kommune	4,2	1828	2,8	1828	1,9	1828
Helsingør Kommune	3,9	6972	1,5	6972	1,7	6972
Faxe Kommune	4,1	3524	1,9	3524	1,7	3524
Københavns Kommune	3,9	29504	1,9	29504	1,6	29504
Brøndby Kommune	4,8	3635	2,0	3635	1,6	3635
Kalundborg Kommune	4,6	3579	1,8	3579	1,6	3579
Rødovre Kommune	3,8	3898	1,8	3898	1,6	3898
Slagelse Kommune	4,7	8191	1,5	8191	1,6	8191
Halsnæs Kommune	4,8	3667	1,8	3667	1,6	3667
Sorø Kommune	4,0	3314	1,3	3314	1,4	3314
Ringsted Kommune	4,2	4130	1,7	4130	1,4	4130
Odsherred Kommune	4,7	3028	2,1	3028	1,4	3028
Køge Kommune	3,6	7355	1,5	7355	1,4	7355
Holbæk Kommune	4,4	6795	1,8	6795	1,3	6795
Greve Kommune	4,3	6006	1,5	6006	1,3	6006
Frederikssund Kommune	3,9	5301	1,7	5301	1,3	5301
Gladsaxe Kommune	3,9	5581	1,4	5581	1,2	5581
Tårnby Kommune	4,3	4533	1,6	4533	1,2	4533
Guldborgsund Kommune	3,8	5952	1,5	5952	1,2	5952
Hvidovre Kommune	4,6	5327	2,1	5327	1,2	5327
Bornholms Regionskommune	5,2	4097	3,0	4097	1,1	4097
Furesø Kommune	4,4	4514	1,4	4514	1,1	4514
Frederiksberg Kommune	3,3	6276	1,4	6276	1,1	6276
Aarhus Kommune	3,4	26874	1,5	26874	1,1	26874
Ballerup Kommune	3,1	5773	1,3	5773	1,1	5773
Næstved Kommune	4,3	9085	1,5	9085	1,0	9085
Norddjurs Kommune	3,7	4392	1,7	4392	1,0	4392

## 2 Resultater

Glostrup Kommune	4,1	2134	1,9	2134	1,0	2134
Vallensbæk Kommune	3,3	2012	1,1	2012	1,0	2012
Nyborg Kommune	4,3	2786	1,4	2786	,9	2786
Stevns Kommune	4,5	2328	1,4	2328	,9	2328
Assens Kommune	3,6	4701	1,3	4701	,9	4701
Esbjerg Kommune	4,0	13448	1,5	13448	,9	13448
Samsø Kommune	4,1	298	2,5	298	,9	298
Aalborg Kommune	3,8	19834	1,5	19834	,9	19834
Gribskov Kommune	4,1	3936	1,2	3936	,9	3936
Odder Kommune	3,0	1566	1,4	1566	,8	1566
Horsens Kommune	3,6	8359	1,4	8359	,8	8359
Roskilde Kommune	3,5	9773	1,6	9773	,8	9773
Vejle Kommune	3,1	12632	1,4	12632	,8	12632
Solrød Kommune	4,3	2774	1,8	2774	,8	2774
Hjørring Kommune	3,6	7340	1,4	7340	,8	7340
Frederikshavn Kommune	3,8	6503	1,8	6503	,8	6503
Randers Kommune	3,8	9926	1,3	9926	,8	9926
Lejre Kommune	4,3	3373	1,5	3373	,8	3373
Odense Kommune	3,4	12405	1,4	12405	,7	12405
Fredericia Kommune	3,2	5701	1,1	5701	,7	5701
Vejen Kommune	3,4	5022	1,3	5022	,7	5022
Sønderborg Kommune	3,5	8554	1,3	8554	,7	8554
Tønder Kommune	3,2	3929	1,1	3929	,7	3929
Vesthimmerlands Kommune	3,7	4111	1,7	4111	,7	4111
Læsø Kommune	3,6	200	3,2	200	,7	200
Syddjurs Kommune	3,0	4730	1,5	4730	,7	4730
Mariagerfjord Kommune	3,9	5043	1,6	5043	,7	5043
Faaborg-Midtfyn Kommune	3,6	3726	1,4	3726	,7	3726
Hillerød Kommune	4,0	4111	1,5	4111	,7	4111
Herlev Kommune	3,3	2209	1,2	2209	,7	2209
Jammerbugt Kommune	3,5	4565	1,3	4565	,7	4565
Viborg Kommune	3,3	10122	1,2	10122	,7	10122
Hedensted Kommune	3,2	6245	1,5	6245	,6	6245
Haderslev Kommune	3,4	5665	1,2	5665	,6	5665
Morsø Kommune	3,9	1707	1,2	1707	,6	1707
Thisted Kommune	3,3	4005	1,4	4005	,6	4005
Fanø Kommune	3,5	351	1,9	351	,6	351
Fredensborg Kommune	4,9	3716	1,5	3716	,6	3716

## 2.2 Fravær fordelt efter skolekarakteristika

Rebild Kommune	3,1	4327	1,2	4327	,6	4327
Skive Kommune	3,0	5817	,9	5817	,6	5817
Rudersdal Kommune	3,5	7204	1,6	7204	,6	7204
Varde Kommune	3,4	6354	1,3	6354	,6	6354
Middelfart Kommune	3,6	4254	1,4	4254	,6	4254
Lyngby-Taarbæk Kommune	3,8	4830	1,7	4830	,6	4830
Ringkøbing-Skjern Kommune	3,0	6133	1,2	6133	,5	6133
Svendborg Kommune	3,3	4685	1,5	4685	,5	4685
Kolding Kommune	3,6	8909	1,2	8909	,5	8909
Egedal Kommune	4,1	6261	1,8	6261	,5	6261
Struer Kommune	3,2	2750	1,2	2750	,5	2750
Kerteminde Kommune	4,0	2376	1,4	2376	,5	2376
Silkeborg Kommune	3,1	8924	1,3	8924	,5	8924
Langeland Kommune	5,0	70	2,6	70	,5	70
Billund Kommune	3,2	3403	1,2	3403	,5	3403
Aabenraa Kommune	3,3	6837	1,1	6837	,5	6837
Ikast-Brande Kommune	2,8	4898	1,2	4898	,5	4898
Ærø Kommune	3,2	425	2,1	425	,5	425
Hørsholm Kommune	3,5	2794	1,4	2794	,5	2794
Allerød Kommune	3,2	3791	1,3	3791	,5	3791
Favrskov Kommune	3,3	6487	1,2	6487	,4	6487
Lemvig Kommune	2,8	2585	1,4	2585	,4	2585
Herning Kommune	2,8	10090	1,1	10090	,4	10090
Nordfyns Kommune	3,5	2923	1,1	2923	,4	2923
Brønderslev Kommune	3,6	4542	1,3	4542	,4	4542
Holstebro Kommune	3,1	6272	1,3	6272	,4	6272
Skanderborg Kommune	2,6	5631	1,0	5631	,3	5631
Dragør Kommune	4,2	1795	1,8	1795	,3	1795
Christiansø	.	0	.	0	.	0
Gentofte Kommune	.	0	.	0	.	0
I alt	3,7	544154	1,5	544154	,9	544154

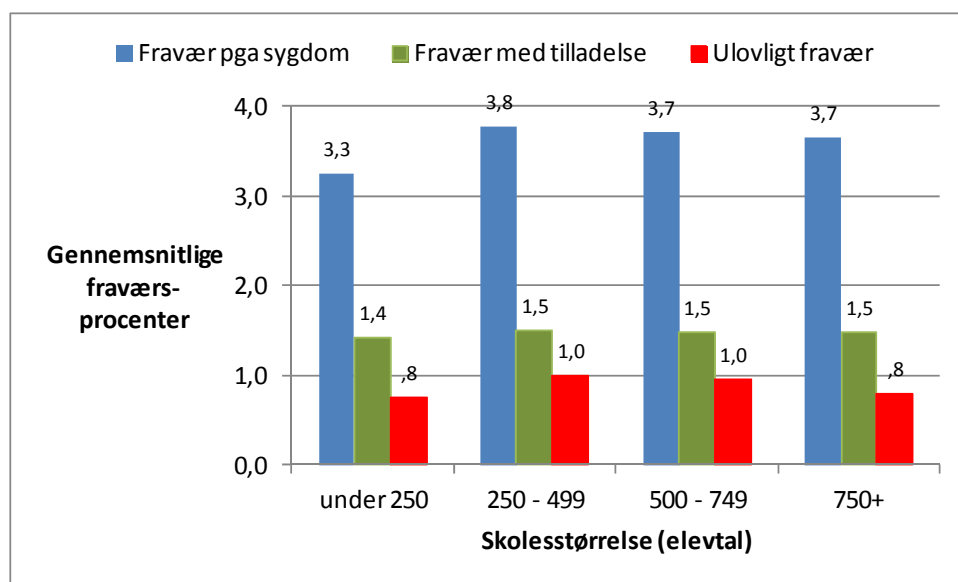
### 2.2.2 Fravær efter skolestørrelse

Figur 2-9 viser de gennemsnitlige fraværprocenter for elever tilknyttet skoler med forskellig størrelse målt på antal elever. Forskellene er ikke store, men der er lidt højere gennemsnitligt syge- og ulovligt fravær på skoler af midterstørrelsen. De to skolestørrelser dækker imidlertid over 75 % af elevforløbene, og forskellene kan sagtens være 'pro-

xyer' for andre forskelle, fx i elevgrundlaget på, eller den geografiske beliggenhed af, skoler med forskellig størrelse.

Fravær med tilladelse er stort set identisk fordelt over skolestørrelser.

**Figur 2-9 Gennemsnitlige fraværsprocenter for elever fordelt efter skolens størrelse (antal elever per sep. 2010). Kun alm. folkeskoler**



### 2.3 Elevforløb med højt ulovligt fravær

Som det ses i de foregående afsnit er fraværsprocenterne for det ulovlige fravær meget skævt fordelt omkring de viste gennemsnit. Som Tabel 2-3 viste, har to tredjedele af eleverne i folkeskolen slet ikke haft noget ulovligt fravær (ca. halvdelen i specialskolerne).

Det er derfor af særlig interesse, at se på den ret lille gruppe af elever, som har et i sammenhængen højt ulovligt fravær.

Der er derfor lavet en række analyser, hvor de to sidste grupper i Tabel 2-3, dvs. elever med over 1 procent ulovligt fravær, er slået sammen og sammenlignet med de resterende grupper, som har under 1 procent ulovligt fravær (eller slet ingen). Gruppen af elever med højt ulovligt fravær udgør som her defineret  $6,4\% + 11,5\% = 17,9\%$  af samtlige indberettede elevforløb for folkeskoler og  $27,5\%$  for specialskolerne.

Grupperne er (for de to skoletyper separat) sammenlignet på alle de elev- og skoleparametre, som er vist ovenfor, i et forsøg på at identificere, om gruppen af elever med højt ulovligt fravær primært er associeret til en eller flere af disse grupperinger.

I det følgende gennemgås resultaterne heraf, kort, idet analysen ikke har vist store forskelle, opdelt på hhv. skolebaserede grupper og elevrelaterede grupper. Analyserne er blevet lavet for alle klassetrin under et, men der er også set på, om der er specifikke mønstre indenfor.

### 2.3.1 Højt ulovligt fravær nedbrudt på skolekarakteristika

Sammenlignes andelen af elever med højt ulovligt fravær for forskellige skolebaserede grupper, ses ikke dramatiske forskelle, og i alle tilfælde peger forskellene i samme retning, som de tidligere gennemsnitstal har vist.

Det vil sige, at elevforløb med højt ulovligt fravær forekommer hyppigere i udskoling. Ligeledes er det hyppigere i Region Hovedstaden og i Region Sjælland end i de øvrige regioner. Det samme er tilfældet for skoler i København og Frederiksberg kommuner samt i det øvrige Sjælland, medens elever fra skoler i Jylland uden for Århus og Aalborg relativt sjældnere har et højt ulovligt fravær. Disse mønstre er stort set de samme for almindelige folkeskoler og kommunale specialskoler.

Hvis analyserne i stedet opdeles på elever fra forskellige klassetringsgrupper (indskoling, mellemtrin, udskoling) medfører det ingen ændring af konklusionerne i forhold til ovenstående.

### 2.3.2 Højt ulovligt fravær fordelt på elev karakteristika

Det høje ulovlige fravær er helt jævnt fordelt på køn.

Ser vi på herkomst, er der blandt elever med dansk herkomst 16 %, der har et højt ulovligt fravær, mens det for indvandrere og efterkommere er henholdsvis 29 % og 33 %. På de kommunale specialskoler er der 26 % af eleverne af dansk herkomst, der har et højt ulovligt fravær, hvor det blandt indvandrere og efterkommere er henholdsvis 29 % og 38 %.

Med hensyn til forældrebaggrund har 30 % af eleverne, hvis forældre højest har en grundskoleuddannelse, et højt ulovligt fravær, mens det kun er tilfældet for 11-14 % for elever hvis forældrebaggrund er en længerevarende uddannelse / Ph. d., jf. nedenstående tabel.

**Tabel 2-5 Højt ulovligt fravær fordelt efter forældrenes højeste fuldførte uddannelse. Folkeskoler**

Forældrenes højeste fuldførte uddannelse	Ulovligt fravær højere end 1 % (højt fravær)	Ulovligt fravær mindre end el. lig 1 %
Alle elever	18 %	82 %
Uoplyst	29 %	71 %
Grundskole mv.	30 %	70 %
Erhvervsfaglig udd.	19 %	81 %
Gymnasial udd.	25 %	75 %
Kort videregående uddannelse (KVU)	15 %	85 %
Mellemlang videregående udd. (MVU)	14 %	86 %
Lang videregående uddannelse (LVU)	14 %	86 %
Ph. D. mv.	11 %	89 %

Disse mønstre gør sig også gældende for de kommunale specialskoler, bortset fra at forskellene ikke er nær så udtalte, se Tabel 2-6.

**Tabel 2-6 Højt ulovligt fravær fordelt efter forældrenes højeste fuldførte uddannelse. Kommunale specialskoler**

<b>Forældrenes højeste fuldførte uddannelse</b>	<b>Ulovligt fravær højere end 1 % (højt fravær)</b>	<b>Ulovligt fravær mindre end el. lig 1 %</b>
Alle elever	28 %	72 %
Uoplyst	28 %	72 %
Grundskole mv.	32 %	68 %
Erhvervsfaglig udd.	27 %	73 %
Gymnasial udd.	37 %	63 %
Kort videregående uddannelse (KVU)	23 %	77 %
Mellemlang videregående udd. (MVU)	25 %	75 %
Lang videregående uddannelse (LVU)	22 %	78 %
Ph. D. mv.	22 %	78 %



---

## 3 Data og metoder

### 3.1 Indberetningens forløb

Indberetningens forløb er beskrevet i afsnit 1.2. Her kan suppleres med følgende oplysninger:

- Elevfraværet er blevet indberettet via skolernes administrative systemer. Fraværet registreres løbende gennem året via disse systemer, og overførslen af data til UNI-C foregår i slutningen af skoleåret. Overførslen foregår næsten automatisk ved blot at give tilladelse hertil vha. et klik på en knap inde i det administrative system.
- Indberetningen blev gennemført for første gang i 2011.

### 3.2 Datavalidering og fejlretning

Data er blevet valideret i to omgange:

Ved skolernes overførsel af data er grundlæggende værdintervaller og sammenhænge i data blevet checked. Fx at antal skoledage ikke var urealistisk højt, og at antal fraværsdage ikke oversteg antal aktive skoledage. Fejl af denne karakter resulterede i, at data blev afvist, og skolen måtte rette fejlene og indberette igen.

De indberettede data er gennemgået for elevforløb, som forekommer forkerte.

Fx er angivelsen af elevens datoer for start og slut på skolen blevet sammenholdt med antal dage eleven er aktiv på skolen. Enkelte sådanne elevforløb er taget ud af beregningerne.

For enkelte skoler er antallet af aktive skoledage urealistisk stort, da det er genereret via en beregning i de elevadministrative systemer. I andre tilfælde er skoleferie (fx vinterferie og efterårsferie), trods vejledningen til indberetningen, talt med. Sådanne tilfælde er rettet op, så elevens antal aktive dage afspejler dage eleven faktisk forventes at være på skolen/deltage i undervisningsaktivitet.

Endvidere er et antal meget korte elevforløb, hvor eleven tydeligvis har skiftet skole kort inde i skoleåret, taget ud af beregningerne.

### 3.3 Metode ved beregningen af fravær i rapporten. Følsomhedsanalyse i forhold til alternative opgørelsesmetoder.

Som nævnt i afsnit 2, er fraværet i denne rapport opgjort ved fraværspcenter for hvert elevforløb, som er summeret uden hensyntagen til elevforløbets længde (helt skoleår eller kortere), og uden hensyn til, at den samme elev kan indgå flere gange i opgørelser-

ne (især for store grupper). Denne metode kan give noget bias, hvis fx korte elevforløb har et meget anderledes fraværsmønster end lange.

Den anvendte metode giver imidlertid nogle store fordele i forbindelse med præsentationen af disse data, da den gør det lettere at analysere på variationen i fravær for en given elevgruppe, frem for blot det gennemsnitlige fravær. Fx den vigtige opgørelse af elever med højt ulovligt fravær, jf. afsnit 2.3.

Den anvendte metode er derfor her sammenlignet med to andre, formelt mere korrekte metoder, til at opgøre det gennemsnitlige fravær.

Fraværsprocenter, men vægtet efter elevforløbets længde i forhold til et helt skoleår.

Fraværsprocenter, opgjort som ratio af summen af fraværsdage for elevgruppen over summen af aktive dage for elevgruppen.

Nedenfor sammenlignes de gennemsnitlige fraværsprocenter på landsplan for hver skoletype, når de er beregnet med hver af de tre nævnte metoder.

**Tabel 3.1 Gennemsnitlige fraværsprocenter på landsplan, fordelt efter skoletyper, efter tre beregningsmetoder**

		Metode 1 (rapport), uvægtede fraværs- pro- center, gen- nemsnit	Metode 2, vægtede fra- værs- pro- center, gennem- snit	Metode 3, ratio, sum- mer af fra- værsdage over aktive dage
Folkeskoler	Fravær pga. sygdom	3,68	3,67	3,67
	Fravær med tilladelse	1,48	1,48	1,48
	Ulovligt fravær	<b>0,93</b>	0,85	0,85
Kommunale specialskoler	Fravær pga. sygdom	4,45	4,47	4,47
	Fravær med tilladelse	3,39	3,38	3,38
	Ulovligt fravær	<b>1,67</b>	1,52	1,51

Kun i to tilfælde (fremhævet) afviger de gennemsnitlige fraværsprocenter vist i rapporten (metode 1) fra de øvrige mulige metoder (metode 2 & 3 giver næsten samme resultat), nemlig for det ulovlige fravær for begge skoletyper. Forskellen er dog for folkeskolerne samlet set ganske lille.

Årsagen til de to viste forskelle er, at der er en række ret korte elevforløb med meget højt ulovligt fravær, således at når man vægter for elevforløbets længde bliver det gennemsnitlige fravær mindre. Forskellen er mest markant i udskolingen af folkeskolen, hvor et, relativt set, stort antal elever med korte forløb på en skole har et meget højt ulovligt fravær, som trækker det uvægtede gennemsnit op. Dette er beskrevet i note i forbindelse med diskussionen af Figur 2-2 og Figur 2-3.

### **3.3 Metode ved beregningen af fravær i rapporten. Følsomhedsanalyse i forhold til alternative opgørelsesmetoder**

---

Ingen af de tre metoder er dog definitivt den rigtige, og forskellene i resultaterne af de tre beregningsmetoder er i alle tilfælde så små, at det ikke giver anledning til bekymring om det retvisende i den anvendte metode.

## Bilag 1. Oversigt over de indberettede oplysninger

I dette bilag gives en gennemgang af hvilke data, der blev indberettet set fra decentral (institutionernes) side.

### 1. Dataindhold

Indberetningens data er organiseret i tre hierarkisk forbundne tabeller, én med indberetningsoplysninger, én med elevoplysninger og én med fraværsoplysninger på månedsniveau.

**Indberetningsoplysninger:** Her indberettes institutionskode samt skoleår for indberetning. Desuden indberetter skolen et fritekst felt med deres beskrivelse af den definition af dagsfravær, som de har benyttet ved den løbende fraværsregistrering.

**Elevoplysninger:** Her indberettes elevens CPR nr. og klassetrin ved slutningen af skoleåret (eller ved ophør på skolen) samt start og slut dato for fraværsregistreringen for eleven i skoleåret.

**Fraværsoplysninger:** Her indberettes for hver elev for hver måned eleven har gået på skolen i skoleåret antal skoledage fordelt på tre kategorier: Antal dage med fravær på grund af sygdom eller lignende; antal dage med fravær med skolelederens tilladelse (ekstraordinær frihed); antal dage med ulovligt fravær. Endvidere antal skoledage eleven har været indskrevet på skolen i den pågældende måned. Dvs. at differencen mellem antal skoledage eleven har været på skolen og summen af de tre fraværskategorier giver antal skoledage eleven har været til stede.

### 2. Indberetningssystemet - Web-service til modtagelse af data

Der er opbygget en system-til-system indberetningsflade, hvor data sendes til/modtages af en web-service. Dette betyder, at skolen ikke skal logge på UNI•Cs hjemmeside og overføre eksporterede data, men kan styre indberetningen inde fra det administrative system, dersom dette tilpasses hertil ud fra specifikationerne. Institutionen skal således blot overføre data ved at aktivere overførslen i det administrative system (vha. en "knap").

Når data overføres til web-servicen, kvitterer indberetningssystemet tilbage i form af XML-data med oplysning om indberetningen er godkendt eller om den ikke kan godkendes og i givet fald hvad årsagen er. Skolernes systemleverandører viderefremde disse meddelelser internt i de administrative systemer, således at skolen kan se, om indberetningen er godkendt, og hvis ikke, hvilke fejl der var i indberetningen.

Overfører skolen data flere gange indenfor samme indberetningsperiode slettes tidligere oplysninger inden de nye oplysninger gemmes i databasen. Hver overførelse skal derfor indeholde samtlige oplysninger og elever for indberetningsperioden.